

MEMÒRIA D'ACTIVITATS DE L'ANY 2009 EN MATÈRIA DE RESIDUS I MEDI AMBIENT

- 1.- RESIDUS
 - 1. Presentació
 - 2. Estadístiques de residus de l'any 2009
 - 3. Instal·lacions de tractament de residus
 - 4. Sensibilització i campanyes
- 2.- MEDI AMBIENT
 - I. Àrea de Biodiversitat
 - II. Sistemes d'Informació Geogràfica
 - III. Energies renovables
 - IV. Altres

1.- RESIDUS

1	PRESENTACIÓ	3
2	ESTADÍSTIQUES DE RESIDUS DE L'ANY 2009	3
2.1	RESIDUS GESTIONATS A L'ABOCADOR DE CA NA PUTXA	3
2.2	MATERIALS DE RECOLLIDA SELECTIVA	5
	<i>Paper-cartó</i>	6
	<i>Vidre</i>	7
	<i>Envasos lleugers.....</i>	8
2.3	ALTRES MATERIALS.....	8
	<i>Residus d'aparells elèctrics i electrònics (RAEE)</i>	8
	<i>Voluminosos</i>	9
	<i>Altres.....</i>	9
2.4	BALANÇ DE LA GENERACIÓ DE RESIDUS	9
3	INSTAL·LACIONS DE TRACTAMENT DE RESIDUS	9
3.1	ABOCADOR DE CA NA PUTXA	9
3.2	ESTACIÓ DE TRANSFERÈNCIA DE FORMENTERA	10
3.3	PLANTA DE TRIATGE DE RESIDUS I DE TRACTAMENT DE LA MATÈRIA ORGÀNICA	10
3.4	ESTACIÓ DE TRANSFERÈNCIA DE MATERIALS DE RECOLLIDA SELECTIVA	10
3.5	DEIXALLERIES	11
4	SENSIBILITZACIÓ I CAMPANYES	11
4.1	EDUCADORS AMBIENTALS	11
4.2	CONTENIDORS DE RECOLLIDA SELECTIVA	12
4.3	PROJECTE D'EDUCACIÓ AMBIENTAL	12
4.4	GUIA DEL PROFESSORAT	12
4.5	PROJECTE INSERCIÓ I RECICLATGE.....	12
4.6	TALLERS DE COMPOSTATGE	13
4.7	MATERIALS D'EDUCACIÓ AMBIENTAL.....	13
	<i>Bossa de comprar.....</i>	13
	<i>Bosses de recollida selectiva</i>	143
4.8	ACTUACIONS AL CONSELL INSULAR D'EIVISSA	14
4.9	CAMPANYA DE NADAL	14
4.10	CANVI CLIMÀTIC	14
4.9	CENTRE DE DOCUMENTACIÓ AMBIENTAL D'EIVISSA.....	14

2.- MEDI AMBIENT

I. ÀREA DE BIODIVERSITAT	15
I.1 CONTROL BIOLÒGIC DE MOSCARDS	15
I.2 ESTUDIS D'IMPACTE I CONTROL AMBIENTAL	15
I.3 ESPAIS PROTEGITS	16
I.4 ORDENACIÓ DEL TERRITORI	17
I.5 PROTECCIÓ D'ESPÈCIES	17
<i>Quiròpters</i>	17
<i>Serps</i>	17
I.6 CARRETERES	17
I.7 RESIDUS	17
I.8 EMERGÈNCIES I TEMES FORESTALS	17
II. SISTEMES D'INFORMACIÓ GEOGRÀFICA	17
II.1 TASQUES PEL DESENVOLUPAMENT DEL SIG CORPORATIU	17
II.2 ENQUESTA D'INFRASTRUCTURES I EQUIPAMENTS LOCALS	18
II.3 SUPORT A LA CAMPANYA DE SEGUIMENT DE <i>CERATITIS CAPITATA</i>	18
II.4 PROJECTES AL CIE	19
II.5 SUPORT A PROJECTES	19
II.6 SERVEI DE TRANSFERÈNCIA DE DADES, LOCALITZACIÓ I PRODUCCIÓ CARTOGRÀFICA ...	20
II.7 CURS D'INTRODUCCIÓ ALS SIG	21
III. ENERGIES RENOVABLES	21
III.1 ACTIVITATS DE LES INSTAL·LACIONS FOTOVOLTAIQUES DEL CIE	21
IV. ALTRES	23

1.- RESIDUS

1. PRESENTACIÓ

Les principals tasques de l'Àrea de Residus del Departament de Política de Mobilitat i Medi Ambient del Consell Insular d'Eivissa (CIE) han estat dur a terme les actuacions relatives a la gestió de residus urbans d'Eivissa i Formentera, amb caràcter de servei públic insular, recollides al Decret 46/2001, de 30 de març, d'aprovació definitiva del Pla director sectorial per a la gestió de residus urbans d'Eivissa i Formentera (PDSGRUEF).

2. ESTADÍSTIQUES DE RESIDUS DE L'ANY 2009

La gestió de residus del Consell Insular d'Eivissa comprèn dues grans àrees: d'una banda, els residus procedents de la recollida selectiva (paper-cartó, vidre, envasos lleugers i els RAEE) i, de l'altra, la resta dels residus sòlids urbans com són el residu en massa i altres fraccions complementàries (residus de jardineria i poda, residus voluminosos, etc.), que tenen com a destinació final l'abocador de Ca na Putxa.

Atès que el CIE gestiona la Planta de Transferència de Formentera, algunes de les dades d'aquest apartat fan referència a l'àmbit de les Pitiüses.

Residus gestionats a l'abocador de Ca na Putxa

Els residus que no són objecte d'una recollida selectiva específica, es duen a l'abocador de Ca na Putxa, on són objecte d'un control (a l'entrada i al punt d'abocament) i d'un triatge (en el cas dels residus voluminosos). A continuació es detallen els residus entrats a l'abocador de Ca na Putxa en funció de la tipologia de residu entrat i l'origen:

- Els valors de RM acumulats el 2009 comparats amb els acumulats durant l'any 2008 han disminuït, passant de 103.348 t l'any passat a 96.775 t dipositades a l'abocador. Concretament, a l'illa d'Eivissa es generaren 97.531 t que, comparades amb les 90.778 t del 2009 suposen un decrement del 7%.
- Els residus recollits selectivament a l'illa d'Eivissa han sumat 11.550 t.
- La resta de residus assimilables a urbans (posidònia i algues, voluminosos, runes, jardineria i poda, sanitaris grup II i cadàvers d'animals) han sumat 21.092 t.
- La suma de RM més recollida selectiva (residus domèstics) ha passat de 107.603 t a l'any 2008 a 102.328 t a l'any 2009, cosa que ha suposat una disminució del 4,9%.

L'indicador adient per mesurar una major o menor producció de residus en relació amb la població (causada per un creixement o davallada econòmica, o a una major o menor ocupació turística) és la quantitat de RM generada més les fraccions de recollida selectiva (residus domèstics), de forma que si comparam aquestes dades amb les de 2008, s'aprecia un descens del 4,9%.

Les variacions en el número total de tones dels residus assimilables a urbans, així com en els RAEE de recollida selectiva, estan motivades principalment per variacions en les direccions dels fluxos d'aquests residus; p.ex., la disminució que s'aprecia en l'entrada de runes a l'abocador (del 64%), pot indicar o bé un descens en la generació d'aquest residu, o bé que durant el 2009 aquests residus s'han dut majoritàriament a restauració de pedreres i no a l'abocador, o possiblement la confluència d'aquests dos factors.

Per últim, cal destacar l'importantíssim decrement de l'entrada de **posidònia** a l'abocador (ha disminuït un 57,4% respecte a l'any passat, passant de 10.167 t a 4.326 t el 2009), cosa

LLEGGENDA	NOM	DESCRIPCIÓ
	RM	Residus en massa
	VOLUMINOSOS	Residus de gran volum que inclou mobles, matalassos, bicis, RAEE, fustes, ferralla, plàstics de dimensions considerables...
	RUNES	Residus inerts no separats d'altres restes com plàstics, ferralla, etc. que no poden entrar en pedreres en restauració
	RAEE	Residus d'aparells elèctrics i electrònics recollits selectivament o recuperats de la fracció de voluminosos
	Mateix període any anterior illa Eivissa	Quantitat recollida a l'illa d'Eivissa durant el mateix període de l'any anterior
	INCREMENTS respecte 2008	Percentatge que ha augmentat cada fracció de recollida selectiva de l'any en curs respecte al mateix període de l'any anterior, a l'illa d'Eivissa.
	% sobre RM+P+V+E Residus domèstics	Quantitat recollida selectivament de paper, envasos i vidre respecte al total de residus domèstics Suma de residus en massa + fraccions de recollida selectiva

Taula 2. Llegenda de la taula 1

Si es comparen aquestes dades amb les entrades de residus dels anys anteriors, es pot comprovar que s'ha produït una reducció efectiva dels residus a l'abocador de Ca na Putxa. La següent figura mostra aquesta evolució:

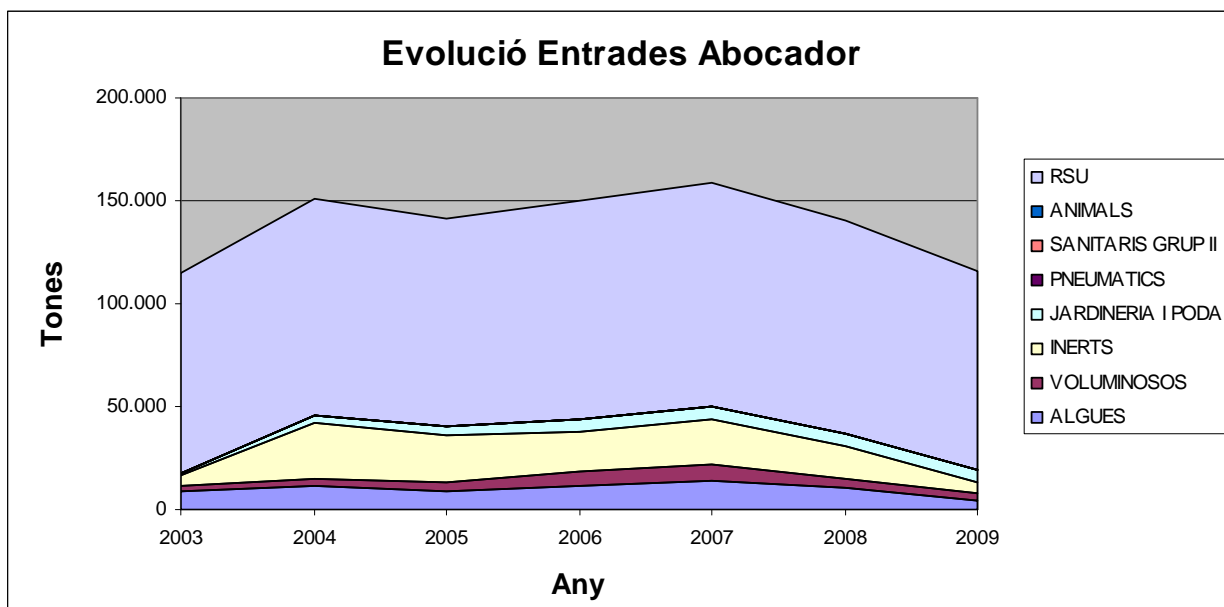


Figura 1. Evolució de les entrades anuals a l'abocador de Ca na Putxa

D'aquesta gràfica es pot destacar la següent informació:

- Les entrades de residus a l'abocador de Ca na Putxa s'han reduït en un 7% respecte de l'any passat a l'illa d'Eivissa.
- S'han reduït de forma significativa les entrades de posidònia, residus inerts i RSU.
- Les dades de l'any 2009 són similars a les de l'any 2003.

Materials de recollida selectiva

Els materials de recollida selectiva ordinaris són aquells que es poden dipositar en els contenidors verd, blau i groc, que corresponen als envasos de vidre, paper-cartó i envasos lleugers, respectivament. És destacable l'increment de la recollida selectiva de les tres fraccions per part de Santa Eulària des Riu, que aquest any ha instaurat un nou sistema de recollida selectiva, amb bons resultats. Cal indicar que es continuen mantenint importants increments respecte a l'any anterior (14,4%), motivats per una major conscienciació i

implantació del sistema del reciclatge en la societat. No obstant això, els seus percentatges d'increment es troben esmorteïts per la reducció general detectada en la generació de residus, causada per la situació econòmica global.

- Les quantitats totals de recollida selectiva (a l'illa d'Eivissa) s'han incrementat respecte a l'any passat un 14,4%.
- Els municipis de Santa Eulària i Sant Joan són els que més han augmentat la recollida selectiva. A Santa Eulària, el juny varen establir un nou sistema de recollida de residus municipals incrementant considerablement el nombre de contenidors a tot el municipi, fet que ha ocasionat aquesta pujada de pràcticament el doble de recollida selectiva municipal.

• Paper-cartó

El paper-cartó que els serveis municipals recullen dels contenidors de color blau, dels sistemes porta a porta i dels grans productors, així com les aportacions directes de productors singulars, es duen a l'Estació de Transferència de Materials de Recollida Selectiva (en el cas de Formentera, a l'Estació de Transferència de Formentera). Aquest material se sotmet a un procés de premsat i el seu destí és la Planta de fabricació de paper i cartó del grup SAICA a Saragossa.

Durant l'any 2009 la recollida de paper-cartó ha experimentat un creixement respecte als anys anteriors, en el que sembla una tendència creixent. Les dades de recollida de paper-cartó durant l'any 2009 i l'evolució els últims anys es mostren a la taula i figura següents:

Municipi	PAPER (Tones)						
	2003	2004	2005	2006	2007	2008	2009
Eivissa	1.081	1.874	1.955	1.906	2.217	2.272	1.961
Sant Antoni	63	123	218	239	370	455	479
Santa Eulària	240	510	391	396	565	655	1.257
Sant Josep	20	122	542	614	735	787	737
Sant Joan	16	34	43	56	67	80	100
Prod. singulars	443	880	846	1.059	876	819	906
TOTAL	1.863	3.543	3.994	4.271	4.831	5.068	5.440

Taula 3. Recollida de paper-cartó segons origen

El conjunt dels municipis de l'illa d'Eivissa ha incrementat en un 7 % la recollida de paper-cartó respecte de l'any 2008. Aquesta evolució es pot veure clarament al següent gràfic:

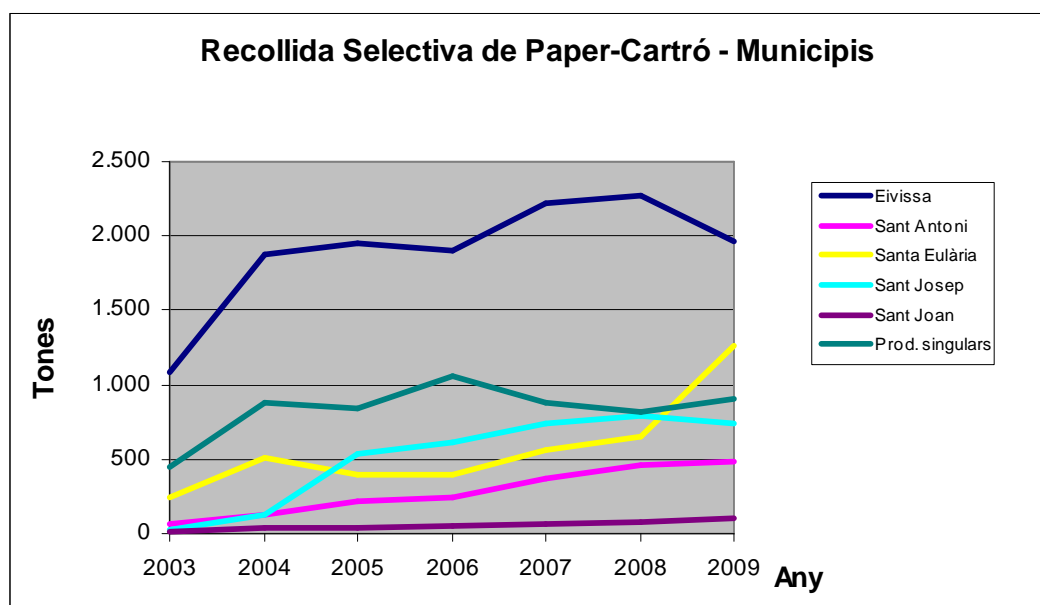


Figura 2. Evolució de la recollida selectiva de paper-cartó a l'illa d'Eivissa

• Vidre

El vidre que els serveis municipals recullen dels contenidors de color verd així com les aportacions directes de productors singulars es duen a l'Estació de Transferència de Materials de Recollida Selectiva (en el cas de Formentera, a l'Estació de Transferència de Formentera). Aquest material es carrega en contenidors de gran capacitat i s'envia a la Planta de fabricació d'envasos de vidre de l'empresa Daniel Roses a Barcelona.

Durant l'any 2009 la recollida de vidre ha experimentat un creixement respecte als anys anteriors, en el que sembla una tendència creixent. Les dades de recollida de vidre durant l'any 2009 i l'evolució en els últims anys es mostren a la taula i la figura següents:

Municipi	VIDRE (Tones)						
	2003	2004	2005	2006	2007	2008	2009
Eivissa	596	734	739	793	1.146	1.104	1.269
Sant Antoni	203	228	231	257	356	395	435
Santa Eulària	265	338	338	325	381	473	853
Sant Josep	199	214	322	383	524	555	686
Sant Joan	95	113	103	116	138	139	158
Prod. singulars	0	0	0	0	0	70	10
TOTAL	1.358	1.627	1.733	1.874	2.545	2.737	3.411

Taula 4. Recollida de vidre segons origen

El conjunt dels municipis de l'illa d'Eivissa ha incrementat en un 25% la recollida de vidre respecte de l'any 2008. Aquesta evolució es pot veure clarament al següent gràfic:

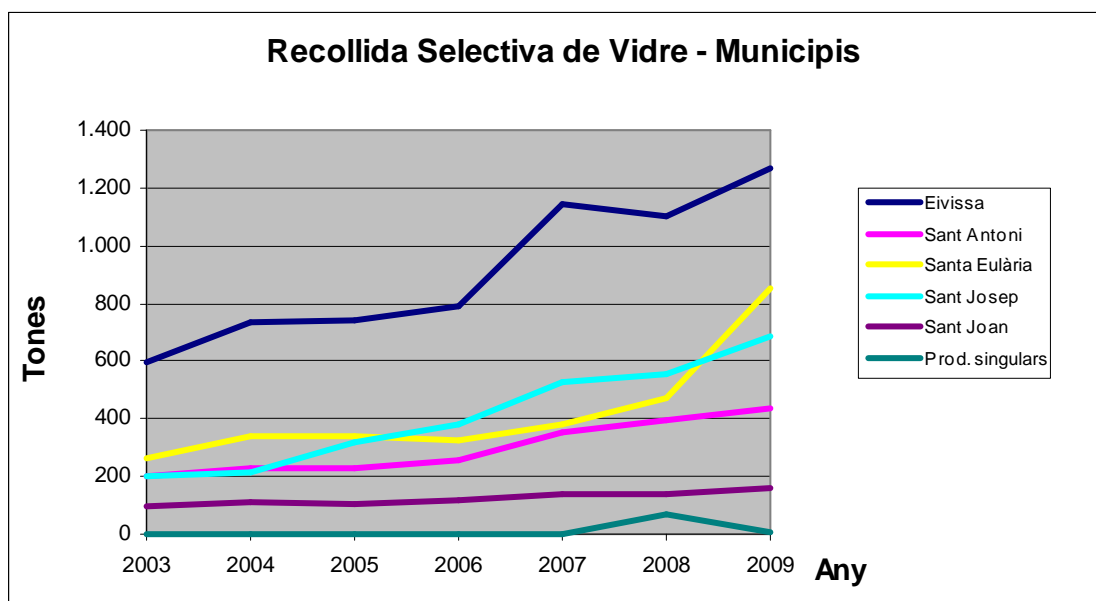


Figura 3. Evolució de la recollida selectiva de vidre a l'illa d'Eivissa

Durant l'any 2009 el CIE va repartir 40 contenidors de vidre adaptats amb el sistema VACRI procedents del conveni amb ECOVIDRIO, per tal de reforçar la recollida selectiva a la badia de Sant Antoni de Portmany - Port des Torrent, amb els seus corresponents 163 cubells amb rodes. Es donaren 19 VACRI i 55 cubells a Sant Antoni, i 21 VACRI i 108 cubells a Sant Josep. Aquests contenidors disposen de les obertures tradicionals per tal que la resta de ciutadans els puguin utilitzar com un contenidor de vidre normal i, a més, incorporen el sistema VACRI, que està dissenyat i concebut per facilitar la gestió dels residus de vidre a grans productors.

A més d'aquests contenidors, el CIE va repartir 61 contenidors de vidre tipus iglú addicionals (20 a Eivissa, 7 a Sant Antoni, 7 a Santa Eulària, 7 a Sant Josep i 20 a Sant Joan).

• Envasos lleugers

Els envasos lleugers que els serveis municipals recullen dels contenidors de color groc així com les aportacions directes de productors singulars es duen a l'Estació de Transferència de Materials de Recollida Selectiva (en el cas de Formentera, a l'Estació de Transferència de Formentera). Aquest material se sotmet a un procés de compactació i s'envia a la Planta de Selecció d'Envasos de l'empresa TIRME a l'illa de Mallorca.

Durant l'any 2009 la recollida d'envasos lleugers ha experimentat un creixement respecte als anys anteriors, en el que sembla una tendència creixent. Les dades de recollida d'envasos lleugers durant l'any 2009 i l'evolució els últims anys es mostren a la taula i la figura següents:

Municipi	ENVASOS (Tones)						
	2003	2004	2005	2006	2007	2008	2009
Eivissa	176	195	210	243	367	413	406
Sant Antoni	19	41	58	72	115	123	140
Santa Eulària	5	41	61	75	110	132	467
Sant Josep	19	33	57	114	177	228	263
Sant Joan	4	9	12	15	21	22	40
Prod. singulars	0	0	0	0	0	12	11
TOTAL	223	320	398	518	790	930	1.327

Taula 5. Recollida d'envasos lleugers segons origen

El conjunt dels municipis de l'illa d'Eivissa ha incrementat en un 43% la recollida d'envasos lleugers respecte a l'any 2008. Aquesta evolució es pot veure clarament al següent gràfic:

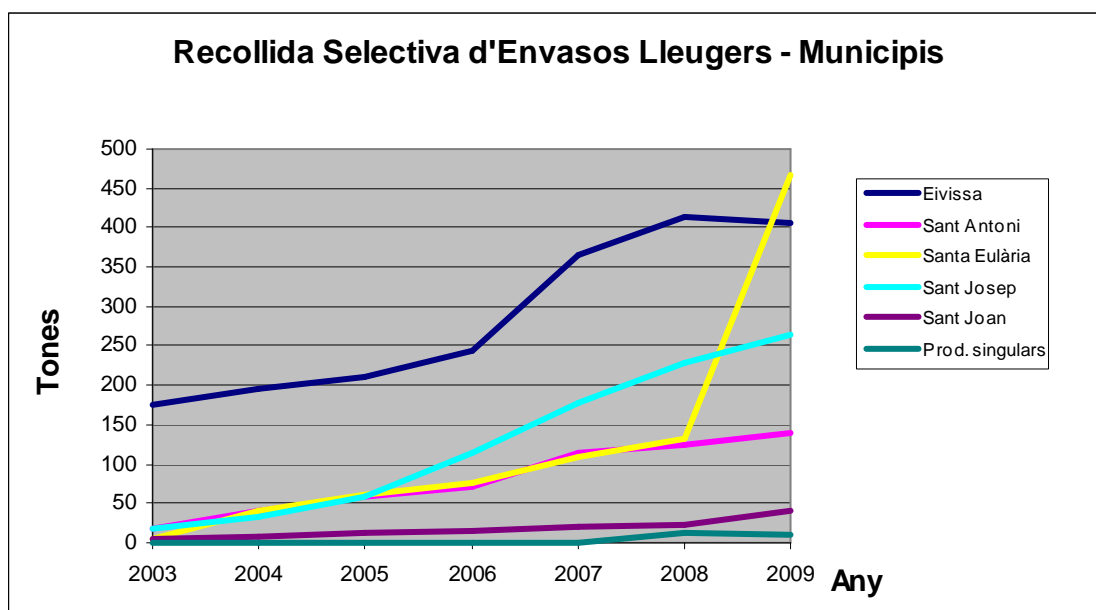


Figura 4. Evolució de la recollida selectiva d'envasos lleugers a l'illa d'Eivissa

Altres materials

A part dels materials de recollida selectiva ordinaris, hi ha altres residus urbans o assimilables a urbans que es generen de forma especial o que requereixen un tractament específic, com poden ser els residus d'aparells elèctrics i electrònics (RAEE), residus voluminosos, etc.

• Residus d'aparells elèctrics i electrònics (RAEE)

Des de l'any 2007, el Consell Insular d'Eivissa ha impulsat la recollida de RAEE, separada de la de residus voluminosos, d'acord amb els següents principis:

- Si està en bon estat, reutilitzar-lo a través de la Fundació Deixalles, que els recull de forma gratuïta (en el marc del Projecte Inserció i Reciclatge).
- Si no està en bon estat, dur-lo al punt d'emmagatzematge municipal, si existeix, o bé directament al Centre Logístic de Gestió de RAEE (que actualment és l'empresa Ca na Negreta).

Enguany el CIE ha signat un conveni amb ECOLEC per dur a terme la gestió dels RAEE a l'illa d'Eivissa.

Durant l'any 2009 els ajuntaments han recollit 874,51 tones de RAEE que s'han dut directament al centre logístic per a la seua gestió. Això ha suposat un increment respecte a les quantitats arreplegades el 2008 del 16,4%. L'augment no significa un augment de producció de RAEE sinó un canvi en la direcció dels fluxos: en comptes de dur-los a l'abocador i pagar per la seua gestió, els ajuntaments porten els RAEE al centre logístic directament i cobren pel lliurament d'aquests residus.

● Voluminosos

La gestió dels residus voluminosos es realitza o bé a través de la Fundació Deixalles (en el marc del Projecte Inserció i Reciclatge), que recull gratuïtament els que estan en bon estat i afavoreix la seua reutilització, o bé a través dels serveis municipals de recollida, que els duen a l'abocador de Ca na Putxa.

Durant l'any 2009, la Fundació Deixalles ha recollit 150,92 tones de residus voluminosos (de les quals 41,06 són RAEE), de les quals s'han reutilitzat o reciclat 102,23 tones (68%).

Pel que fa als residus voluminosos que arriben a l'abocador de Ca na Putxa, se sotmeten a un procés de triatge per separar materials valoritzables (metalls, fusta, vidre, etc.), RAEE i residus que requereixen una gestió especial (bateries, extintors, etc.). Durant l'any 2009 s'han gestionat 5.153,77 tones de residus voluminosos, dels quals s'han recuperat 863,76 tones (17%).

● Altres

A l'illa d'Eivissa es recullen altres residus de forma selectiva, com poden ser les piles usades i els olis de cuina usats (en alguns municipis). El tractament d'aquests residus correspon al Govern de les Illes Balears (en el cas de les piles usades) o als ajuntaments (en el cas dels olis de cuina usats). Finalment, la gestió de residus perillosos es realitza a través de gestors autoritzats pel Govern de les Illes Balears.

Balanç de la generació de residus

Després d'una tendència creixent des de 2005, amb un màxim a 2007, els residus entrats a l'abocador de Ca na Putxa han patit una disminució des de 2007 d'un 11% (un 7% respecte a 2008) i s'ha finalitzat l'any amb unes dades similars a les de 2003.

Per contra, la recollida selectiva ha augmentat en conjunt un 14% respecte a 2008.

3. INSTAL·LACIONS DE TRACTAMENT DE RESIDUS

Abocador de Ca na Putxa

L'abocador controlat de Ca na Putxa està en explotació des de febrer de 2005 i durant l'any 2009 s'ha aprovat el segellat de les cel·les 1 i 2 i s'ha executat el segellat de la cel·la 1, l'execució del segellat de la cel·la 2 estava finalitzant a final d'any. També podem destacar l'aprovació del Pla d'explotació anual i la realització de controls ambientals (lixiviats, emissions, plagues, etc.)



Aquest projecte, cofinançat per la Unió Europea, contribueix a reduir les disparitats socials i econòmiques entre ciutadans de la Unió.

Estació de Transferència de Formentera

Des del 12 d'octubre de 2006 els residus urbans en massa de Formentera són compactats i traslladats en contenidors estancs fins a l'abocador de Ca na Putxa. Aquest any se n'han transferit 5.996,94 tones, un 3% menys que l'any 2008.

Els materials de recollida selectiva (paper-cartó, envasos lleugers i vidre) es reben a l'Estació, on s'adeqüen per al seu transport i es traslladen per via marítima a les fàbriques de reciclatge (en el cas del vidre i el paper-cartó) o a les plantes de selecció (en el cas dels envasos lleugers). L'any 2009 s'han transferit un total de 1.781 tones de materials de recollida selectiva (paper-cartó, vidre i envasos lleugers), un 14% més que l'any 2008.



Aquest projecte, cofinançat per la Unió Europea, contribueix a reduir les disparitats socials i econòmiques entre ciutadans de la Unió.

Planta de Triatge de Residus i de Tractament de la Matèria Orgànica

Durant l'any 2009 s'ha començat a tramitar l'Avaluació d'Impacte Ambiental del projecte de la futura Planta de Triatge de Residus Urbans i de Tractament de la Matèria Orgànica, i s'està redactant el Projecte Constructiu.

La Planta inclourà les següents instal·lacions:

- Instal·lació de triatge de materials i separació de matèria orgànica
- Instal·lació de tractament de residus voluminosos
- Instal·lació de tractament de matèria orgànica
- Instal·lacions auxiliars de control ambiental (depuradora, biofiltre)
- Oficines i Centre d'Interpretació Ambiental

Estació de Transferència de Materials de Recollida Selectiva

A aquesta estació arriben tots els materials de recollida selectiva d'Eivissa (inclòs el paper-cartó de Formentera) on es realitza l'adequació i l'expedició cap a les plantes de reciclatge. La gestió d'aquesta Estació es realitza mitjançant una concessió adjudicada a l'empresa BARESA.

Aquest any s'ha iniciat el procés de contractació del servei i s'han dissenyat uns nous plecs per tal de renovar la concessió ja que aquesta finalitza el desembre i s'ha iniciat el procés de contractació del servei per al nou període. Per a aquest nou contracte es preveuen tota una sèrie de millores de les quals es poden destacar les següents:

- Ampliació de l'horari del servei, ja que s'obrirà els 7 dies de la setmana.
- Instal·lació d'un nou compactador d'envasos lleugers, amb més capacitat, per tal d'absorbir l'augment en la quantitat gestionada d'aquest tipus de residus.
- Millores en la neteja de la instal·lació i reducció de les quantitats de material acumulades per la seva posterior transferència.
- Millores en la transferència de dades, com la implantació d'un sistema per a la consulta telemàtica per part del CIE de les entrades de material a la planta.

Durant l'any 2009 aquesta planta ha gestionat 11.550 tones de materials de recollida selectiva.

Deixalleries

Durant l'any 2009 s'ha finalitzat la construcció de les 6 deixalleries a l'illa d'Eivissa, amb l'objectiu de millorar la gestió de residus i donar sortida a aquells residus municipals que requereixen un tractament específic.

A més de l'obra civil dels edificis i instal·lacions, s'han executat les connexions les xarxes de llum, aigua i sanejament. Les deixalleries s'han equipat igualment, amb els elements bàsics per a la seua operativitat, com són: bàscules de pesatge, contenidors de gran capacitat...

A més a més, s'ha realitzat un model per al desenvolupament d'una gestió conjunta de les 6 deixalleries mitjançant la mancomunitat de serveis insulars. S'espera que aquesta mancomunitat iniciï els tràmits per a la licitació de la gestió d'aquestes deixalleries durant l'any 2010.

Els residus que s'admetran són, entre altres, fluorescents i llums, pneumàtics, bateries, dissolvents i pintures, tòners i cartutxos, piles, RAEE, olis, tèxtils, residus voluminosos, residus de la construcció i demolició, etc.



Figura 5. Deixalleria del Cor de Jesús. "Montecristo"



Figura 6. Plànol general de situació de les deixalleries



Aquest projecte, cofinançat per la Unió Europea, contribueix a reduir les disparitats socials i econòmiques entre ciutadans de la Unió.

4. SENSIBILITZACIÓ I CAMPANYES

Educadors ambientals

L'any 2009 el Consell Insular d'Eivissa, en col·laboració amb ECOEMBES i ECOVIDRIO, continua amb l'equip d'educadors ambientals que tenen com a objectiu principal informar i

educar la ciutadania sobre la gestió correcta dels residus, els principis de reducció, reutilització i reciclatge i sobre la recollida selectiva de paper-cartó, vidre i envasos lleugers.

Els educadors ambientals han dut a terme les seues tasques a tots els municipis d'Eivissa i a l'illa de Formentera i han centrat les seues actuacions en:

- Visites a les escoles
- Visites a centres comercials i locals d'oci
- Reunions amb hotels i associacions d'empresaris
- Entrevistes amb els ciutadans a peu de carrer
- Presència en jornades especials (fira de mostres, Dia del medi ambient, etc.)
- Col·laboració amb la campanya de reciclatge domèstic (al concessionari Punicauto).
- Campanya de Nadal als mercats i a la plaça del Parc, en la qual han repartit les bosses de la compra.

Durant l'any 2009, els educadors han repartit, entre els ciutadans d'Eivissa i Formentera, els següents materials:

- 6.600 imants dels residus
- 6.600 guies per reciclar correctament
- 1.200 fulls informatius "Els envasos i el seu reciclatge"
- 4.000 fulls informatius "El vidre pot tenir moltes vides, recicla'l"
- 200 guies "El vidre no és brossa"
- 21.000 bosses reutilitzables.
- 3.500 packs de Bosses de recollida selectiva.

Aquests materials també s'han repartit, juntament amb pòsters, a les escoles i als centres educatius.

Contenidors de recollida selectiva

S'han repartit els contenidors de vidre enumerats a l'apartat de "Vidre" dins de Recollida selectiva.

Projecte d'educació ambiental

El CIE segueix duent a terme una campanya d'educació ambiental a través de la Fundació Deixalles que té com a objectiu sensibilitzar la població (principalment escolar) d'Eivissa, mitjançant la realització de diverses activitats, sobre la problemàtica actual de l'energia i els residus a l'àmbit local, insular i global.

Durant l'any 2009, 225 grups escolars han participat en les activitats d'educació ambiental, de 21 centres escolars de primària i de secundària, entre les quals destaquen la visita a la Planta de Transferència d'Eivissa (78 grups), visita a la nau de la Fundació Deixalles (25 grups) i Aula mòbil de l'energia (50 grups).

Guia del Professorat

Cal destacar la finalització durant aquest any de la Guia del Professorat, que es va presentar al principi del curs escolar. Es tracta d'una guia d'activitats sobre l'energia i els residus que els professors poden fer servir a les classes i també està disponible en versió imprimible. Es pot descarregar a la plana web del CIE.

Projecte Inserció i Reciclatge

El Consell Insular d'Eivissa segueix col·laborant amb la Fundació Deixalles en el Projecte Inserció i Reciclatge, que té com a objectius la gestió dels residus voluminosos i residus d'aparells elèctrics i electrònics (RAEE) en bon estat i la seua reintroducció en el mercat, així com la inserció sociolaboral de persones amb diferents problemàtiques socials.

La recollida es realitza de forma gratuïta mitjançant trucada telefònica prèvia. El ciutadà o l'empresa pot sol·licitar la recollida de mobles, electrodomèstics, etc. Aquest servei no suposarà cap cost per al ciutadà, ja que la reintroducció dels voluminosos en el mercat serà el mecanisme de finançament de l'activitat.

Els resultats del Projecte Inserció i Reciclatge durant l'any 2009 han estat els següents:

- S'han recollit unes 151 tones de voluminosos
- S'han reutilitzat més de 82 tones (54% de les entrades)
- S'han reciclat més de 20 tones (13% de les entrades)
- De les 151 tones recollides, se n'ha valoritzat (reutilització + reciclatge) més de 102 tones (68% de les entrades)
- 42 usuaris han passat per la Fundació Deixalles l'any 2009, dels quals 19 han sortit amb contracte laboral (el 45%).

Tallers de compostatge

Durant l'any 2009 el CIE ha ofert el cicle d'activitats "Recicla amb seny!", que han dut a terme els monitors de l'associació Amics de la Terra, a diversos centres escolars de l'illa d'Eivissa. L'any 2009 hi han participat 10 centres escolars (258 alumnes en total) i es preveu continuar aquesta activitat durant el 2010.

Aquest cicle es realitza amb l'objectiu principal de difondre l'aprofitament dels residus orgànics mitjançant l'elaboració de compost i el seu aprofitament. Les activitats que es duen a terme són les següents:

- Activitat 1: Els residus: problemàtica, reducció i reciclatge
- Activitat 2: La fracció orgànica: elaboració de compost
- Activitat 3: Tancament del cicle: aprofitament del compost elaborat

Materials d'educació ambiental

Durant l'any 2009 el Consell Insular d'Eivissa ha emprat diversos materials d'educació ambiental per conscienciar i sensibilitzar els ciutadans. Els educadors ambientals han estat els encarregats de repartir la major part d'aquests materials.

Entre aquests materials, i amb l'objectiu de fomentar la reducció en la generació de residus i afavorir i ajudar als ciutadans a realitzar la recollida selectiva als seus domicilis, estan la bossa de comprar i les bosses de recollida selectiva, que el CIE ha continuat repartint durant el 2009:

● Bossa de comprar

Amb el lema "una bossa... moltes compres!" el CIE va dissenyar unes bosses plegables per substituir la bossa de plàstic del mercat, supermercat o botiga. Aquesta bossa és ideal per dur-la a la butxaca o a la bossa de mà i poder-la utilitzar quan sigui necessària.

El CIE ha repartit, durant l'any 2009, 44.000 bosses, amb ajuda dels educadors ambientals.

- Campanya als diaris locals: Adjuntades com a encartament en l'edició dominical del *Diario de Ibiza* i *Última Hora*, i coincidint amb la celebració del Dia de la Terra. Prèviament a la distribució, es va publicar en ambdós mitjans, un article anunciant la campanya i informant sobre la conveniència de l'ús d'alternatives a les bosses comercials d'un sol ús.
- Distribució en fires i actes festius a diferents punts de l'illa a càrrec del personal del Departament
- Entrega de partides a administracions, escoles, etc.
- Distribució en la pròpia seu del Consell.

• Bosses de recollida selectiva

El CIE, per afavorir i fomentar la recollida selectiva als domicilis, continua repartint un paquet de tres bosses de colors (verd, blau i groc) per tal que es puguin separar fàcilment el vidre, el paper-cartó i els envasos. Aquestes bosses són reutilitzables i rentables, i incorporen informació sobre els materials que s'hi poden dipositar.

El CIE ha repartit, mitjançant els educadors ambientals, 3.500 paquets de bosses entre els ciutadans en diferents actes i xerrades.



Actuacions al Consell Insular d'Eivissa

Durant el 2009 s'han dut a terme, a més del seguiment de la recollida selectiva en tots els edificis del CIE, tres actuacions ambientals:

- Implantació de l'ús exclusiu de paper 100% reciclat a totes les dependències del CIE per a tots els usos.
- Ambientaltzació dels plecs tècnics de contractació del CIE.
- Campanya de gots reutilitzables a la seu del CIE, amb motiu del Dia del Medi Ambient.

Figura 7. Gots reutilitzables

Campanya de Nadal

Es va realitzar una campanya de reducció de residus des del començament de les festes nadalenques el 2009 fins al final (2010), consistent en missatges a la ràdio, als autobusos, als diaris, a les revistes i *opis* pel carrer.



Figura 8. Imatges dels *opis* de la campanya de nadal

Canvi climàtic

Es realitzaren les següents activitats:

- Col·laboració en la campanya educativa sobre les negociacions internacionals per la lluita contra el canvi climàtic, duta a terme per la Direcció General de Canvi Climàtic en els centres educatius de l'illa (Dia del Medi Ambient).
- Projectió del documental *L'última hora*, al Club Diario del Diario de Ibiza (Dia del Medi Ambient).
- Assistència tècnica i preparació de materials educatius en les activitats de conscienciació ambiental dutes a terme per l'Oficina de Qualitat Ambiental (OFIQUAM) a l'illa d'Eivissa.

Centre de Documentació Ambiental d'Eivissa

Per tal de facilitar l'accés de la població a la informació en matèria de medi ambient, el Consell d'Eivissa manté el Centre de Documentació Ambiental d'Eivissa (CDAE), el qual es troba ubicat a la tercera planta de l'edifici seu del Consell Insular (av. d'Espanya, 49, Eivissa).

El Centre de Documentació Ambiental d'Eivissa consta d'un fons de llibres i revistes, de CD i de cartells i pòsters. Els principals àmbits de classificació dels fons són els següents: Espais Naturals, Fauna i Flora, Ordenació del Territori, Residus Urbans, Reciclatge i Residus, Energies Renovables i Convencionals, Trànsit i Mitjans de Transport, Recursos Hídrics, Meteorologia, Qualitat Ambiental, Turisme.

2.- MEDI AMBIENT

I. ÀREA DE BIODIVERSITAT

Control biològic de moscards:

Període del projecte

La campanya anual de control biològic es va realitzar com cada any entre els mesos de març i octubre, ambdós inclosos.

Àmbit d'actuació

El projecte únicament s'ha executat a l'illa d'Eivissa: salines des Codolar i es Cavallet, sa Sal Rossa, ses Feixes, depuradores de Santa Eulària, Cala Llonga i bassa de sa Rota.

Metodologia

El tractament va ser de majoritàriament biològic, especialment pel que fa al Parc de ses Salines, ja que en funció de la normativa redactada al PRUG de l'Espai Protegit, únicament es poden aplicar productes fitosanitaris de tipus A. Aquest tipus de metodologia de control se centra en l'actuació sobre la població larvària per tal d'evitar que completi el seu desenvolupament a adult.

S'ha utilitzat el tractament larvicida amb l'aplicació, a les aigües de proliferació de moscards, del bacteri *Bacillus thuringensis*. És un bacteri que solament és patògen a les larves de moscards hematòfags (xucladors de sang). Això vol dir que el tractament és molt selectiu, ja que no afecta altres organismes.

El mecanisme concret és que el bacteri forma endòspores que són letals per a les larves dels moscards hematòfags en ser ingerides, ja que produeixen el trencament de la paret intestinal.

També es va realitzar un control sobre adults quan es varen donar casos de grans explosions d'adults amb incidència directa a nuclis urbans, especialment als nuclis de ses Feixes i la rodalia de la platja d'en Bossa, fora dels límits del Parc Natural de ses Salines.

En aquest cas, el tractament sobre adults va utilitzar com a component cipermetrín a molt baixa concentració (0,5 %), que s'aplicà empolsimant de forma molt local al lloc d'actuació.

També es varen instal·lar trapes de llum per fer la corba de vol de moscards a cada localització d'aplicació. Aquestes corbes de vol permeten diagnosticar quina és la situació de la població d'adults a la zona per tal d'avaluar en tot moment l'eficàcia del tractament així com preveure i avançar-se a possibles explosions demogràfiques puntuals.

A les zones d'aplicació del control biològic de moscards s'estableixen tant limitacions temporals com espacials. Això vol dir que a determinades zones no es podrà realitzar el tractament a períodes determinats per tal d'evitar incidències negatives sobre altres poblacions de fauna (per exemple en èpoques de cria a determinades zones humides com sectors de ses Feixes i dels estanys de ses Salines).

En total treballaren dues persones amb un vehicle per l'illa d'Eivissa (3 persones en cas de necessitat).

El pressupost total del projecte és de 66.462,20 euros.

Estudis d'impacte ambiental i control ambiental:

Durant l'any 2009, el tècnic de biodiversitat de la secció de Medi Ambient va assistir als següents subcomitès de control ambiental:

- Subcomitè Tècnic d'Impacte Ambiental de la Comissió Balear de Medi Ambient (15 sessions).
- Subcomitè Tècnic de la Comissió de Xarxa Natura 2000 (3 sessions).
- Subcomitè Tècnic d'IPPC (2 sessions).
- Consell Assessor de Fauna i Flora (3 sessions).

Pel que fa a l'elaboració d'informes tècnics de control ambiental, el tècnic de Biodiversitat va emetre els següents:

- Informe ambiental sobre el projecte "Instal·lació de la línia a 15kV d'enllaç entre el Centre de Transformació del racó des Bosc i sa Noguera (Sant Antoni de Portmany)".
- Informe sobre la necessitat d'Avaluació d'Impacte Ambiental del projecte "Construcció de pàrquing subterrani de vehicles a Santa Eulària des Riu".
- Informe d'Avaluació d'Impacte Ambiental del projecte "Subestació a 66kV de Formentera i línia elèctrica 66kV Eivissa-Formentera".
- Informe ambiental del projecte "Recuperació paisatgística de la finca Can Caus (Santa Gertrudis de Fruitera)".
- Informe ambiental sobre "Artèries generals de la desalinitzadora a les xarxes de distribució d'Eivissa".
- Informe sobre la modificació de les normes subsidiàries de l'Autorització Ambiental Integrada de la Central Tèrmica d'Eivissa per la instal·lació receptora de gas natural.
- Informe per IPPC de l'Autorització Ambiental Integrada de la Central Tèrmica d'Eivissa.
- Avaluació Ambiental del Pla Nacional de Reutilització d'Aigües Regenerades.

Per últim, els tècnics elaboraren un total de 19 informes tècnics sobre activitats i proves esportives que requereixen control ambiental de verificació de no-incidència sobre el medi ambient.

Espais protegits:

Parc Natural de ses Salines d'Eivissa i Formentera:

- Col·laboració en la gestió de l'espai protegits de competència de la DG de Biodiversitat del Govern Balear, com a representant del CIE en el Patronat del Parc Natural de ses Salines d'Eivissa i Formentera.
- Coordinació i col·laboració en la gestió i redacció del Pla Director Sectorial de l'activitat salinera del Parc Natural.

Espai protegit de la zona de Cala d'Hort:

- Redacció de propostes tècniques de delimitació territorial a la redacció del nou PORN de la zona de cala d'Hort.

Ses Feixes:

- Coordinació tècnica de les feines del projecte de recuperació ambiental i del circuit hídric de ses Feixes, executat per part de les brigades de manteniment contractades pel Consell Insular.

- Col·laboració tècnica en l'expedient de incoació de declaració de BIC del conjunt de ses Feixes de Vila i de Talamanca.

Ordenació del territori:

- Col·laboració tècnica en la redacció de modificacions modificació del Pla Territorial Insular: Coordinació de propostes tècniques d'experts en matèria de biodiversitat.
- Informe sobre l'esborrany del Pla Territorial d'Emergències i Protecció Civil de l'illa d'Eivissa.

Protecció d'espècies:

Quiròpters

El 2009 el CIE ha contractat el disseny d'un pòster i un tríptic informatius sobre els quiròpters presents a l'illa d'Eivissa, com a eina de divulgació i conscienciació per a la seua conservació.

Serps

Els tècnics de medi ambient varen elaborar una proposta metodològica per diagnosticar i pal·liar el problema de les serps al·lòctones a l'illa d'Eivissa. Es va presentar aquesta proposta als tècnics corresponents de la Conselleria de Medi Ambient del Govern Balear.



Figura 9. Pòster quiròpters

Carreteres

- Col·laboració tècnica en els estudis d'impacte ambiental dels projectes de la carretera de Sant Miquel i de la carretera de Sant Joan.
- Col·laboració tècnica en el projecte d'adequació de carril bici i ambientalització de la carretera de sa Canal.

Residus

- Redacció de la memòria ambiental d'un total de 7 deixalleries de l'illa d'Eivissa, en el procés de tramitació ambiental en el projecte de construcció.
- Revisió de l'estudi de impacte ambiental de la Planta de Triatge a la zona de l'abocador de Ca na Putxa

Emergències i temes forestals

- Col·laboració amb altres administracions per a la coordinació de diferents activitats, com simulacre d'incendi, reunions amb l'UME, reunions tècniques per a l'execució de la Llei forestal en referència a les franges de protecció.

II. SISTEMES D'INFORMACIÓ GEOGRÀFICA

Tasques pel desenvolupament del SIG corporatiu

Seguint amb el procés de generació d'una infraestructura de dades geogràfiques corporativa, s'han dut a terme les següents tasques:

- Creació i incorporació de noves bases cartogràfiques: En aquest darrer any destaca:
 - Base cartogràfica d'hotels i apartaments de l'illa d'Eivissa

- Finalització de la base cartogràfica de Béns d'Interès Cultural i Béns Catalogats
- Base cartogràfica cadastral (2009) amb informació alfanumèrica associada
- Índex geogràfics per a l'automatització de sortides cartogràfiques: amb aquestes bases cartogràfiques es pot obtenir molt ràpidament una sèrie cartogràfica per a tota l'illa per qualsevol de les bases temàtiques de què es disposa
- Correcció de les guies de carrers digitals de grans nuclis de l'illa. Amb l'ajut de bases cartogràfiques complementàries (cadastre, topogràfic, ortofotografies), fins on ha estat possible, s'han homogeneïtzat i corregit les guies de carrers del municipi d'Eivissa, que s'han ajustat per permetre bolcar la informació referenciada per adreça. Aquesta representació digital de la xarxa, a banda del seu valor com a complement cartogràfic en mapes de gran escala, pot servir per a diferents tasques analítiques d'interès.
- Importació de les bases cartogràfiques al nou format del programari disponible
- Adaptació al nou sistema de coordenades oficial (ETRS89)
- Edició i depuració de les bases cartogràfiques: Moltes bases cartogràfiques presenten deficiències estructurals, incoherències en la informació temàtica i falta d'estandardització geomètrica i temàtica. Aquestes deficiències comprometen el seu ús, i fins i tot, en el cas més simple, la seua representació. Les tasques associades són:
 - Exploració de les bases cartogràfiques temàtiques i correcció dels errors temàtics detectats.
 - Substitució del límit de la base temàtica pel límit oficial aplicable i correcció dels errors generats. S'han adaptat als límits oficials (obtinguts de la cartografia topogràfica) 1:5.000 i 1:25.000 diverses bases cartogràfiques. Per exemple: véndes, usos del sòl, Mapa Geològic Nacional, etc., el programari de què es disposa permet assegurar que la substitució es fa amb garanties de coherència geomètrica i topològica.

Enquesta d'infraestructures i equipaments locals

Ens trobam immersos en la fase de renovació de l'Enquesta d'Infraestructures i Equipaments Locals; un complet inventari, a nivell de nucli de població, d'infraestructures i equipaments de prestació municipal. Aquest inventari encarregat als ens supramunicipals com el Consell, exigeix un exhaustiu treball de recopilació i estructuració d'informació territorial.

Les tasques relacionades amb l'actualització de l'enquesta són:

- Gestió i seguiment dels tràmits per a l'obtenció de la subvenció del MAP
- Integració i millora de la informació: s'està en procés d'adaptar la cartografia a les bases cadastrals recentment incorporades. S'ha triat aquesta opció per aprofitar la creixent disponibilitat d'aquesta informació
- Creació de capes temàtiques: a partir de la informació cadastral urbana disponible, s'ha desenvolupat una capa d'inventari de locals cadastrals i el seu ús. Aquesta cartografia ens dona una primera aproximació a la densitat d'elements i activitats a un nivell territorial inferior al nucli.
- Actualització d'informació. S'està elaborant un inventari fotogràfic de suport.
- Introducció de la informació actualitzada: Les noves dades s'enregistren directament en format SIG.

Suport a la campanya de seguiment de la *Ceratitis capitata*

Iniciada en l'exercici anterior, enguany ha calgut redissenyar la base de dades per tal d'adaptar-la als canvis de l'estudi experimental. La nova base de dades permet l'entrada dels nous recomptes de captures, i la consulta i l'anàlisi de les dades d'enguany i les dels exercicis anteriors (fins a 2007). El conjunt de dades a tractar presenta les següents característiques:

- Gran volum d'informació: 30.000 dades anuals
- Gran diversitat d'informació: Recomptes d'exemplars de *Ceratitis*, incidents referits a trampa, subparcel·la i parcel·la, dades climàtiques, presència d'altres espècies, calendari de pràctiques culturals, d'aplicació de pesticides, substitució de les feromones, etc.
- Convivència de diferents metodologies experimentals

En la base de dades resultant, s'ha adaptat i millorat la interfície existent que permet, de manera senzilla:

- Completar el model de dades amb nous elements: noves pràctiques, nous tipus de fertilitzant, incidents, feromones, etc. Introduir i consultar els recomptes setmanals de *Ceratitis* i altres espècies
- Omplir i consultar el calendari d'incidentes, variables climàtiques i pràctiques agrícoles, recomanacions de tractament als socis que participen en la campanya
- Obtenir el resultat d'anàlisi prefixats d'interès: recomptes entre dues dates donades per soci, subparcel·la i/o trampa, en comparació amb paràmetres climàtics d'interès.
- Confecció de gràfics d'evolució temporal o de comparació estacional a partir del nombre i tipus de paràmetre que es vulgui: totals de mascle contra la mitjana de femella, dades referides a un soci concret contra la mitjana general, etc.
- Calendari de consulta d'esdeveniments
- Obtenir informes per a la seua presentació: creació automatitzada d'informes generals per torn i d'historials de recomptes, esdeveniments i recomanacions personalitzats per cada soci, que s'han emprat per fer el seguiment i comunicacions de la campanya.

Tota aquesta informació es pot lligar, de manera molt senzilla, a l'extensió espacial d'aquest mateix seguiment, per a l'obtenció de plànols, realització d'anàlisis espacials, etc.

Es preveu que properament la mateixa metodologia s'apliqui al seguiment d'altres plagues.

Projectes al CIE

- **Estudi d'utilització potencial de la xarxa de deixalleries de l'illa d'Eivissa:** per tal de dimensionar correctament les instal·lacions previstes, s'ha dut a terme una anàlisi geogràfica considerant la distribució de la població a l'illa. Aquesta distribució s'ha estimat a partir de les xifres estadístiques oficials de població i comptant amb la distribució d'habitatges a l'illa. S'han assajat diferents models de funcionament.
- **Delineació de la proposta de límit del Parc Natural de Cala d'Hort:** a partir de la proposta de la Comunitat Autònoma. S'ha procurat integrar en la delimitació elements territorials fàcilment recognoscibles sobre el terreny (carreteres, camins, torrents, etc.)
- **Estudi de la propietat i situació urbanística de ses Feixes:** com a suport al projecte de restauració de ses Feixes del Prat de ses Monges. Obtenció de la superfície de cada unitat de propietat en termes de paràmetres de planejament que afecten el seu tractament. La cartografia resultant s'ha emprat, també, en la localització dels propietaris afectats.
- **Estudi de la propietat i situació urbanística de la zona de proposta del Parc Natural de cala d'Hort:** Anàlisi similar a la referida a l'apartat anterior, per l'àrea

afectada per la proposta de parc natural. S'han tengut en compte: Categories del planejament i Espais LIC i ZEPA.

- **PLATEREI:** Encara en desenvolupament, aquest pla d'emergències resulta molt exigent en termes de cartografia i anàlisi territorial. Ha calgut engregar tasques de localització de determinades activitats (gasolineres, etc.), comerços (de gran superfície), edificacions de gran alçada, càlcul de densitats poblacionals, zones habilitades per a aterratge d'helicòpters, etc.
- **PTE:** En la revisió del Pla Territorial Insular, ha calgut acotar diverses zones de pendent, localitzar i generalitzar les zones boscoses i delinear de nou l'àmbit de les zones 1 i 2. A més, ha calgut localitzar elements territorials concrets per tal d'avaluar la possibilitat d'incloure en el Pla la seua protecció: Torrents, fonts, refugis de quiròpters, etc.

Suport a projectes

Aquest darrer any el Consell Insular ha engegat un nombre important de projectes, molts dels quals tenen una important base territorial que cal estudiar mitjançant informació geogràfica. Actualment el Consell Insular disposa de grans col·leccions d'aquesta informació, ja sigui pròpia o cedida per l'organisme productor de cartografia de la CAIB. Aquest fet l'ha convertit en el principal subministrador d'aquestes dades en l'àmbit de l'illa d'Eivissa. A més, en molts casos, la col·laboració amb els encarregats de l'elaboració dels projectes ha anat més enllà de la transferència d'informació geogràfica o la realització de mapes. En alguns casos, doncs, aquesta col·laboració s'ha produït en forma de realització de tasques analítiques, obtenció informació específica, o fins i tot, assessoria en el seu ús i l'ús dels programes que la gestionen.

En aquest apartat incloem:

- Pla Director de Senyalització de Carreteres: Transferència d'informació i col·laboració en la seua manipulació i el seu ús.
- Pla Especial de Mobilitat de l'illa d'Eivissa: Transferència d'informació i assessoria.
- Projecte de millora de les carreteres de Sant Miquel i Sant Joan: localització i inventari dels punts d'interès arquitectònic i arqueològic, amb la creació d'un catàleg amb mapa de localització, tipologia i fotografia.

Servei de transferència de dades, localització i producció cartogràfica

La infraestructura de SIG de la Conselleria és la base per a l'oferta de serveis d'informació geogràfica als propis departaments de la corporació. Encara que aquests són de natura molt diversa, els podem classificar en tres tipologies:

- Transferència de dades: Altres serveis de la corporació treballen amb informació territorial i disposen de programari per visualitzar-la, sobretot sistemes de CAD. Molt sovint aquests serveis tenen necessitats en informació concreta que podem cobrir des de la Conselleria. Els principals clients d'aquests serveis són la Conselleria de Política Territorial i el Servei de Transports. Aquestes demandes suposen, sovint, l'extracció d'informació temàtica repartida en les desenes de fulls que formen la cartografia topogràfica de tot el territori i la seua condensació posterior en una única base cartogràfica fàcilment gestionable. Aquesta tasca ha merescut el desenvolupament de sistemes especials per a la seva automatització.

- Localització: gran quantitat de demandes d'informació consisteixen simplement en la localització d'un element concret del territori, seguida de la inspecció i, eventualment cartografia, del seu entorn geogràfic. Per tal de facilitar aquestes tasques es disposa de l'opció d'efectuar cerques per topònim, i sistemes d'accés ràpid a la informació cartogràfica de referència (ortofotografies i base topogràfica). En el cas del treball de camp, s'ha orientat sobre l'ús dels aparells de GPS de la corporació.
- Producció cartogràfica: a banda de les demandes cobertes en l'apartat anterior, es disposa de la infraestructura i les bases cartogràfiques necessàries per produir sortides cartogràfiques de qualitat, i el sistema per a produir sèries cartogràfiques que cobreixin una col·lecció important d'elements, o fraccionin, de manera sistemàtica, una fracció de terreny extensa. S'han rebut demandes de molts serveis de la corporació, de la mateixa Conselleria (medi natural, residus, mobilitat) i de la resta de Conselleries (urbanisme, patrimoni, escoles taller, agricultura, etc.)

Entre els mapes i sèries realitzats destaquem:

- Cartografia temàtica per projectes LEADER
- Mapes per als projectes de seguiment de plagues
- Cartografia de vedats de caça
- Diversos mapes pel servei de residus: deixalleries, etc.
- Mapa d'instal·lacions esportives
- Mapes de presentació de gran format del Parc Natural de ses Salines a l'illa d'Eivissa

Curs d'introducció als SIG

Responent a l'interès de treballadors de la corporació i emmarcat dins l'oferta educativa del Consell Insular, s'ha preparat un curs de 20 hores de duració d'introducció als SIG. S'ha complementat la informació teòrica amb demostracions pràctiques de la tecnologia i, en la mesura que es pugui, s'ha intentat adaptar els continguts als interessos dels assistents. El curs ha comptat amb l'assistència de 15 alumnes, pertanyents al Consell Insular i ajuntaments.

III. ENERGIES RENOVABLES

Activitat de les instal·lacions fotovoltaïques del CIE

Actualment Consell Insular d'Eivissa disposa de quatre instal·lacions de producció d'energia elèctrica fotovoltaïca connectades a la xarxa de subministrament elèctric, contribuint així a reduir la dependència dels combustibles fòssils i evitant l'emissió de gasos d'efecte hivernacle.

Concretament les instal·lacions són les següents:

- Edifici polivalent de Cas Serres. Amb 3,06 kWp de potència.
- Escoleta de Cas Serres. Amb 3,06 kWp de potència.
- Escoleta de Santa Eulària des Riu. Amb 3,06 kWp de potència.
- Edifici de la seu del Consell Insular d'Eivissa. Amb 8,4 kWp de potència.

Les tres instal·lacions de menor potència es varen regularitzar administrativament i varen començar la venda d'energia produïda el desembre del 2008.

Pel que fa a la instal·lació fotovoltaïca de l'edifici de la seu de CIE, al llarg de l'any 2009 s'han realitzat tota una sèrie de gestions tècniques i administratives amb l'objectiu de regularitzar administrativament i arrancar l'activitat de la instal·lació.

Concretament s'han realitzat les següents gestions:

- Tràmits amb el Dept. d'Indústria del Govern Balear per tal d'actualitzar les instal·lacions al Registre d'instal·lacions de producció d'energia elèctrica en règim especial.
- Durant gener i febrer: revisió de l'expedient, preparació de documentació tècnica, estudi de l'estat de tramitació, contacte amb organismes implicats...
- El març s'obté l'informe del punt de connexió emès per GESA.
- El març se sol·licita la inscripció prèvia al Registre de Productors en Règim Especial a la Direcció General d'Energia del Govern Balear.
- L'abril el CIE constitueix un aval en favor de la Direcció General de Política Energètica del Ministeri d'Indústria per al tràmit posterior.
- El mateix mes se sol·licita la inscripció al Registre de Preassignació a la Direcció General de Política Energètica del Ministeri d'Indústria.
- El juliol es comunica la inscripció de la instal·lació al Registre de Preassignació dins la convocatòria del 3r trimestre.
- El setembre s'obté el certificat de final d'instal·lació per un instal·lador autoritzat.
- El mateix mes es paguen les taxes per la realització de les proves verificació del punt de connexió per part de GESA, es fa efectiva i s'obté el certificat corresponent.
- El mes d'octubre es paguen les taxes corresponents i s'obté la inscripció definitiva al Registre de Productors en Règim Especial a la Direcció General d'Energia del Govern Balear.
- El mes de novembre es realitzen els tràmits pertinents amb Hisenda (alta de l'IAE i inscripció al Registre Territorial d'Impostos Especials)
- S'inicia l'activitat i la facturació mensual de la instal·lació.

A partir d'aquest moment el Departament s'encarregarà del seguiment de l'activitat d'aquesta instal·lació (juntament amb les altres 3) realitzant les següents accions:

- Realitzar les lectures mensuals i emetre els informes corresponents perquè la facturació es realitzi puntualment.
- Fer un seguiment tècnic i manteniment de les instal·lacions, realitzant les inspeccions i les accions necessàries per tal de mantenir-ne l'operativitat.
- Tots els tràmits necessaris amb altres administracions per tal de mantenir l'activitat administrativa de les instal·lacions, incloses enquestes de l'INE...

Al llarg de l'any 2009 s'ha realitzat el seguiment i facturació de tota la producció d'aquestes tres instal·lacions, i s'han obtingut els següents resultats:

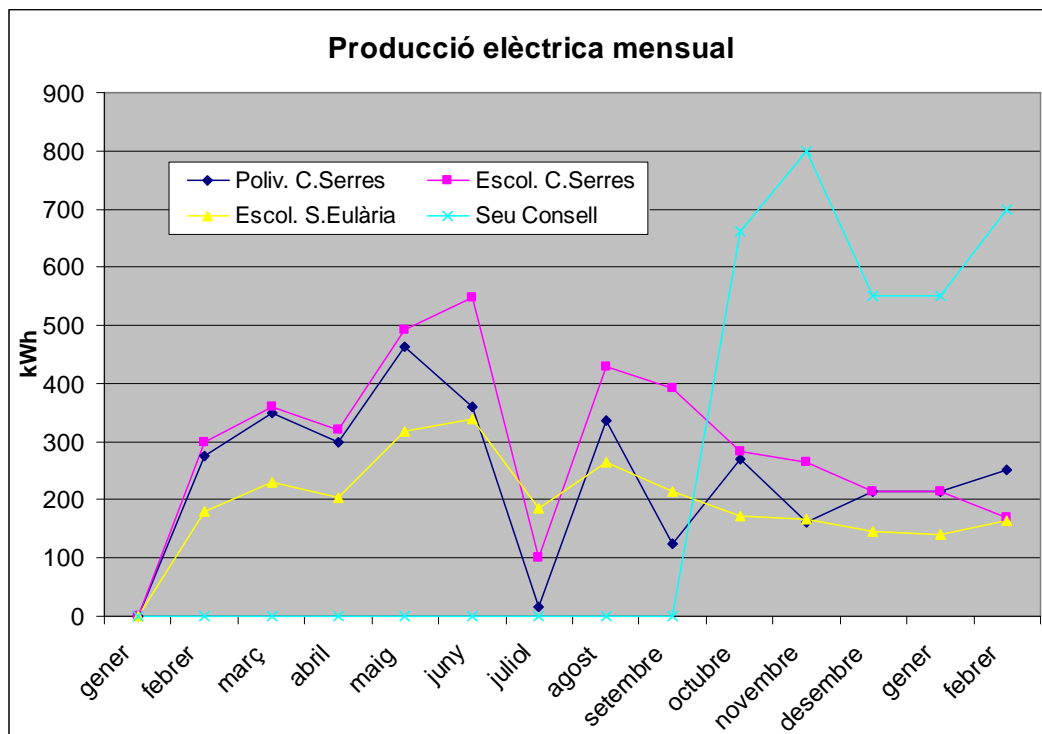


Figura 10. Producció elèctrica del CIE

Tenint en compte aquestes dades, es pot determinar la producció conjunta de les instal·lacions, l'estalvi total de combustible fòssil (pel nostre cas fuel) i la disminució en emissions de CO₂. Tot això es reflecteix al gràfic següent:

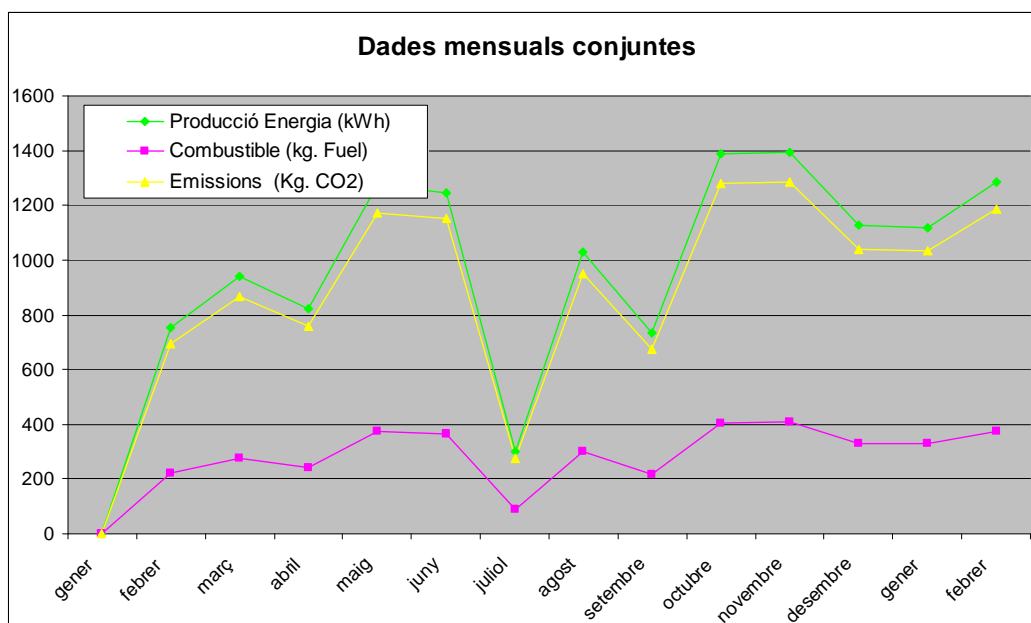


Figura 11. Producció d'energia i estalvi de combustible i emissions

Tenint en compte totes aquestes dades, com a resum de l'activitat anual de les instal·lacions fotovoltaïques del CIE, es pot destacar que durant l'any 2009 s'han produït un total d'**11.005 kWh**, facturant un total de **5.389,67 €** i suposant un estalvi en les emissions de **10.150 kg de CO₂**.

És previsible que amb la posada en funcionament a final de 2009 de la quarta instal·lació (a la seu del CIE), la producció augmenti notablement per l'any 2010. S'estima que la producció total podria pràcticament doblar-se, a causa de la major potència d'aquesta última instal·lació. En tot cas totes aquestes dades es reflectiran en la memòria del proper any.

IV. ALTRES

Entre altres actuacions realitzades per la secció de Medi Ambient durant l'any 2009 hi ha:

- La signatura del conveni de col·laboració amb la Fundació Deixalles en matèria d'educació ambiental, mitjançant el qual el CIE va fer una aportació econòmica de 35.000 € (trenta-cinc mil euros) a la Fundació Deixalles per al desenvolupament i l'execució d'una campanya de conscienciació i sensibilització ambiental sobre estalvi d'energia, promoció de les energies renovables, recollida selectiva i reciclatge i recuperació de residus. Aquesta campanya va anar dirigida principalment als centres educatius i, en esdeveniments puntuals, a la població en general, amb la supervisió i coordinació del Consell Insular. Aquest any s'han introduït noves activitats, entre elles la visita a la planta de transferència per a la població en general el primer dissabte de cada mes.

- Consell Sectorial de Medi Ambient: es va realitzar la primera reunió promotora el 16 de setembre de 2009. El Ple del Consell ha d'aprovar els nomenaments dels seus membres.

- Pel que fa al Comitè Insular Especialitzat d'Agenda Local 21, continua funcionant. El 2009 es varen remetre al Govern Balear les al·legacions que es varen considerar respecte dels indicadors de sostenibilitat, que el Govern està en procés d'actualitzar.

- Coordinació de la iniciativa per a la realització d'horts escolars a diversos centres d'ensenyança primària per als cursos 2008 – 2009 (organitzat només pel CEP) i 2009 – 2010. Aquesta iniciativa es coordina conjuntament amb el CEP i SEMILLA. Concretament, per a aquest curs, es preveu la realització de 10 horts escolars a diferents centres, mitjançant el sistema de "parades en crestell" de Gaspar Caballero.

- El Departament de Medi Ambient ha impulsat la realització de les obres de millora de les infraestructures hidràuliques de Dalt Vila, mitjançant les quals es construeix una xarxa separativa de sanejament, soterrada pels vials de Dalt Vila, que permeten la conducció, de forma separada, de les aigües pluvials i fecals des de la plaça de Vila fins a l'extrem sud-est de Vara de Rey. Aquesta actuació permet solucionar un greu problema que afectava les murades de Dalt Vila, ateses les freqüents avaries i filtracions produïdes per l'antiga xarxa que transcorre per dins la murada.

Les obres es varen iniciar en data 30 de març de 2009, amb un pressupost d'adjudicació de 697.325,82 €. Després de l'aturada de les obres durant 5 mesos (la temporada turística), es varen reprendre i està previst que finalitzin a principi de 2010.

Aquest projecte és objecte de subvenció europea en un 80% del seu cost d'execució sense IVA. El càrrec de responsable del contracte d'execució de les obres recau en el personal del Departament de Medi Ambient.



Figura 12. Obres de millora de les infraestructures hidràuliques de Dalt Vila



Aquest projecte, cofinançat per la Unió Europea, contribueix a reduir les disparitats socials i econòmiques entre ciutadans de la Unió.