

MEMÒRIA D'ACTIVITATS DE L'ANY 2011 EN MATÈRIA DE RESIDUS I MEDI AMBIENT

1.- RESIDUS

1. Presentació
2. Estadístiques de residus de l'any 2011
3. Instal·lacions de tractament de residus
4. Sensibilització i campanyes
5. Altres

2.- MEDI AMBIENT

- I. Àrea de Biodiversitat
- II. Sistemes d'Informació Geogràfica
- III. Energies renovables
- IV. Altres

1.- RESIDUS

1. PRESENTACIÓ	1
2. ESTADÍSTIQUES DE RESIDUS DE L'ANY 2011	2
2.1. RESIDUS GESTIONATS A L'ÀBOCADOR DE CA NA PUTXA	3
2.2. MATERIALS DE RECOLLIDA SELECTIVA	5
• <i>Paper-cartó</i>	6
• <i>Vidre</i>	7
• <i>Envasos lleugers</i>	7
2.3. ALTRES MATERIALS	8
• <i>Residus d'aparells elèctrics i electrònics (RAEE)</i>	8
• <i>Voluminosos</i>	9
• <i>Altres</i>	9
2.4. BALANÇ DE LA GENERACIÓ DE RESIDUS	9
3. INSTAL·LACIONS DE TRACTAMENT DE RESIDUS	9
3.1. ÀBOCADOR DE CA NA PUTXA	9
• <i>Entrades</i>	9
• <i>Capacitat romanent del dipòsit</i>	10
• <i>Controls ambientals</i>	11
• <i>Altres</i>	12
3.2. ESTACIÓ DE TRANSFERÈNCIA DE FORMENTERA	12
3.3. PLANTA DE TRIATGE DE RESIDUS I DE TRACTAMENT DE LA MATÈRIA ORGÀNICA	13
3.4. ESTACIÓ DE TRANSFERÈNCIA DE MATERIALS DE RECOLLIDA SELECTIVA	13
4. SENSIBILITZACIÓ I CAMPANYES	13
4.1. EDUCADORS AMBIENTALS	13
4.2. VISITES A L'ESTACIÓ DE TRANSFERÈNCIA	14
4.3. PROJECTE INSERCIÓ I RECICLATGE	14
4.4. TALLERS DE COMPOSTATGE	14
4.5. ACTUACIONS AL CIE	15
4.6. CAMPANYA DE NADAL	15
4.7. PÒSTER <i>LES ESPÈCIES MÉS PERILLOSES DE LA MEDITERRÀNIA</i>	15
4.8. CANVI CLIMÀTIC	15
5. ALTRES	16
5.1. CENTRE DE DOCUMENTACIÓ AMBIENTAL D'EIVISSA	16

2.- MEDI AMBIENT

I. ÀREA DE BIODIVERSITAT	16
I.1 CONTROL BIOLÒGIC DE MOSCARDS	16
I.2 ESTUDIS D'IMPACTE I CONTROL AMBIENTAL	18
I.3 ESPAIS PROTEGITS	18
I.4 PEDRERES	19
I.5 CARRETERES	19
I.6 EMERGÈNCIES I TEMES FORESTALS	19
II. SISTEMES D'INFORMACIÓ GEOGRÀFICA	19
II.1 TASQUES GENERALS	19
II.2 PROJECTES AL CIE	19
II.3 SUPORT A PROJECTES EXTERNS	20
II.4 SERVEI DE TRANSFERÈNCIA DE DADES, LOCALITZACIÓ I PRODUCCIÓ CARTOGRÀFICA	21
III. ENERGIES RENOVABLES	21
III.1 ACTIVITATS DE LES INSTAL·LACIONS FOTOVOLTAIQUES DEL CIE	21
III.2 CONVENI ENTRE EL CIE I MAPFRE	22
IV. ALTRES	22

1.- RESIDUS

1. PRESENTACIÓ

Les principals tasques de l'Àrea de Residus del Departament de Mobilitat, Interior i Medi Ambient del Consell Insular d'Eivissa (CIE) han estat duent a terme les actuacions relatives a la gestió de residus urbans d'Eivissa i Formentera, amb caràcter de servei públic insular, recollides al Decret 46/2001, de 30 de març, d'aprovació definitiva del Pla director sectorial per a la gestió de residus urbans d'Eivissa i Formentera (PDSGRUEF).

2. ESTADÍSTIQUES DE RESIDUS DE L'ANY 2011

La gestió de residus del Consell Insular d'Eivissa comprèn dues grans àrees: d'una banda, els residus procedents de la recollida selectiva (paper-cartó, vidre, envasos lleugers i els RAEE) i, de l'altra, la resta dels residus sòlids urbans com són el residu en massa i altres fraccions complementàries (residus de jardineria i poda, residus voluminosos, etc.), que tenen com a destí final l'abocador de Ca na Putxa.

Atès que el CIE gestiona la Planta de Transferència de Formentera, algunes de les dades d'aquest apartat fan referència a l'àmbit de les Pitiüses.

2.1. Residus gestionats a l'Abocador de Ca na Putxa

Els residus que no són objecte d'una recollida selectiva específica, es duen a l'abocador de Ca na Putxa, on són objecte d'un control (a l'entrada i al punt d'abocament) i d'un triatge (en el cas dels residus voluminosos). A continuació es detallen els residus entrats a l'Abocador de Ca na Putxa en funció de la tipologia de residu entrat i l'origen:

- Els valors d'RM acumulats el 2011 comparats amb els acumulats durant l'any 2010 han augmentat, ja que han passat de 96.613 t a 103.489 t dipositades a l'abocador. Concretament, a l'illa d'Eivissa es generaren 90.001 t que, comparades amb les 94.487 t de 2010, suposen un increment del 5 %.
- Els residus recollits selectivament a l'illa d'Eivissa han sumat 13.371 t.
- La resta de residus assimilables a urbans (posidònia i algues, voluminosos, runes, jardineria i poda, sanitaris grup II i cadàvers d'animals) han sumat 9.964 t (un 10 % menys que l'any 2010).
- La suma d'RM més recollida selectiva (residus domèstics) ha passat de 102.447 t l'any 2010 a 107.858 t l'any 2011, cosa que ha suposat un augment del 5,3 %.

S'observa una disminució considerable de l'entrada d'alguns residus a l'abocador que respon a un canvi en la seua gestió, i no al fet que la seua producció hagi disminuït. És el cas de la posidònia i algues (disminució del 92 %). El motiu d'aquest canvi és l'esforç que realitzen els municipis per tal de millorar la seua gestió amb l'objectiu que aquestes pràctiques siguin el més respectuoses possible amb el medi ambient.

LLEGENDA	NOM	DESCRIPCIÓ
	RM	Residus en massa
	VOLUMINOSOS	Residus de gran volum que inclouen mobles, matalassos, bicicletes, RAEE, fustes, ferralla, plàstics de dimensions considerables...
	RUNES	Residus inerts no separats d'altres restes com plàstics, ferralla, etc. que no poden entrar en pedreres en restauració
	RAEE	Residus d'aparells elèctrics i electrònics recollits selectivament o recuperats de la fracció de voluminosos
	INCREMENTS (%)	% que ha augmentat cada fracció de cada municipi (o dels productors singulars)
	INCREMENTS respecte a 2010	Percentatge que ha augmentat cada fracció de recollida selectiva de l'any en curs respecte al mateix període de l'any anterior, a l'illa d'Eivissa
	Mateix període any anterior illa Eivissa	Quantitat recollida a l'illa d'Eivissa durant el mateix període de l'any anterior
	% sobre RM+P+V+E Residus domèstics	Quantitat recollida selectivament de paper, envasos i vidre respecte al total de residus domèstics Suma de residus en massa + fraccions de recollida selectiva (paper, envasos i vidre)

Taula 2. Llegenda de la taula 1

Si es comparen aquestes dades amb les entrades de residus dels anys anteriors, es pot comprovar que s'ha produït una reducció efectiva dels residus a l'Abocador de Ca na Putxa. La següent figura mostra aquesta evolució:

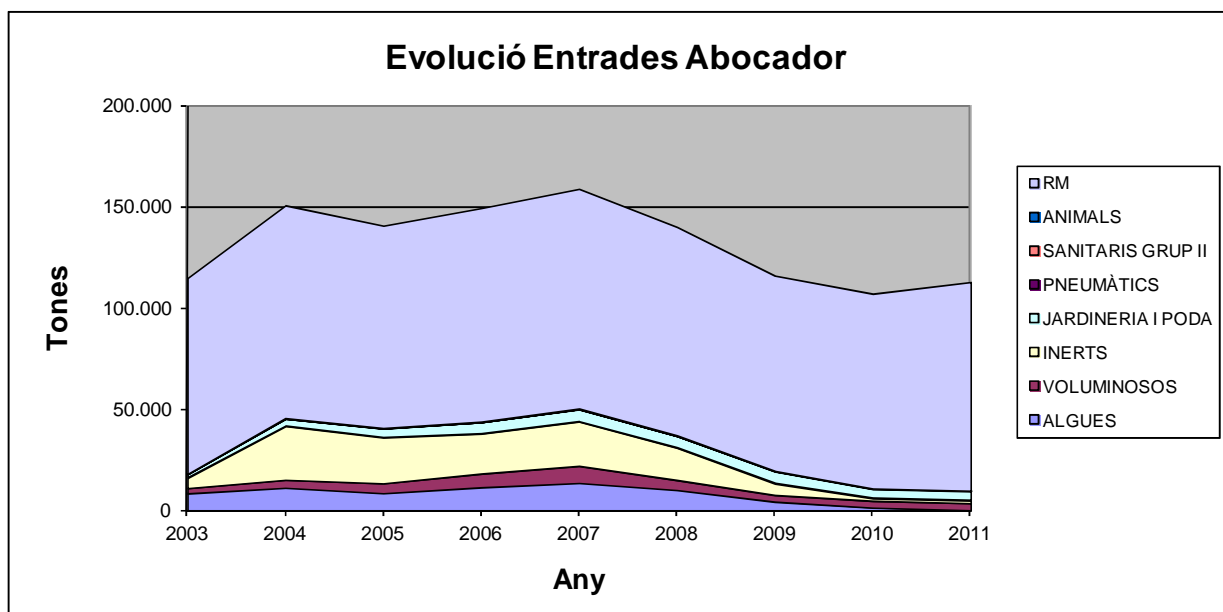


Figura 1. Evolució de les entrades anuals a l'Abocador de Ca na Putxa

D'aquesta gràfica es pot destacar la següent informació:

- Les entrades de residus a l'Abocador de Ca na Putxa han augmentat un 5,4 % respecte de l'any passat a l'illa d'Eivissa.
- S'han reduït de nou, i de forma molt significativa, les entrades de posidònia, però les entrades de la resta de residus o bé s'han incrementat o bé s'han mantengut constants.

2.2. Materials de recollida selectiva

Els materials de recollida selectiva ordinaris són aquells que es poden dipositar en els contenidors verd, blau i groc, que corresponen als envasos de vidre, paper-cartó i envasos lleugers, respectivament. És destacable l'increment de la recollida selectiva de les tres fraccions per part de Sant Josep de sa Talaia, que ha assolit nivells propers als de Vila i Santa

Eulària des Riu (aquesta darrera continua augmentant les seues dades, superant la recollida d'envasos de la resta de municipis). Cal indicar que es continuen mantenint increments de recollida selectiva total respecte a l'any anterior (7,4 %), mantenint així mateix la tendència a l'alça. Aquestos increments estan motivats per una major conscienciació i implantació del sistema del reciclatge en la societat.

- Les quantitats totals de recollida selectiva (a l'illa d'Eivissa) s'han incrementat respecte a l'any passat un 7,4 %.
- Els municipis de Sant Joan de Labritja i de Sant Josep de sa Talaia són els que més han augmentat proporcionalment la recollida selectiva.

● **Paper-cartó:**

El paper-cartó que els serveis municipals recullen dels contenidors de color blau, dels sistemes porta a porta i dels grans productors, així com les aportacions directes de productors singulars, es duen a l'Estació de Transferència de Materials de Recollida Selectiva (en el cas de Formentera, a l'Estació de Transferència de Formentera). Aquest material se sotmet a un procés de premsat i el seu destí és la Planta de fabricació de paper i cartó del grup SAICA a Saragossa.

Durant l'any 2011 la recollida de paper-cartó ha experimentat un creixement respecte als anys anteriors. Les dades de recollida de paper-cartó durant l'any 2011 i l'evolució en els darrers anys es mostren a la taula i figura següents:

Municipi	PAPER (Tones)									
	2003	2004	2005	2006	2007	2008	2009	2010	2011	
Eivissa	1.081	1.874	1.955	1.906	2.217	2.272	1.961	2.326	2.374	
Sant Antoni	63	123	218	239	370	455	479	516	512	
Santa Eulària	240	510	391	396	565	655	1.257	1.774	1.867	
Sant Josep	20	122	542	614	735	787	737	896	1.075	
Sant Joan	16	34	43	56	67	80	100	91	116	
Prod. singulars	443	880	846	1.059	876	819	906	828	663	
TOTAL	1.863	3.543	3.994	4.271	4.831	5.068	5.440	6.431	6.607	

Taula 3. Recollida de paper-cartó segons origen

El conjunt dels municipis de l'illa d'Eivissa ha incrementat en un 6 % la recollida de paper-cartó respecte de l'any 2010. Aquesta evolució es pot veure a la següent gràfica:

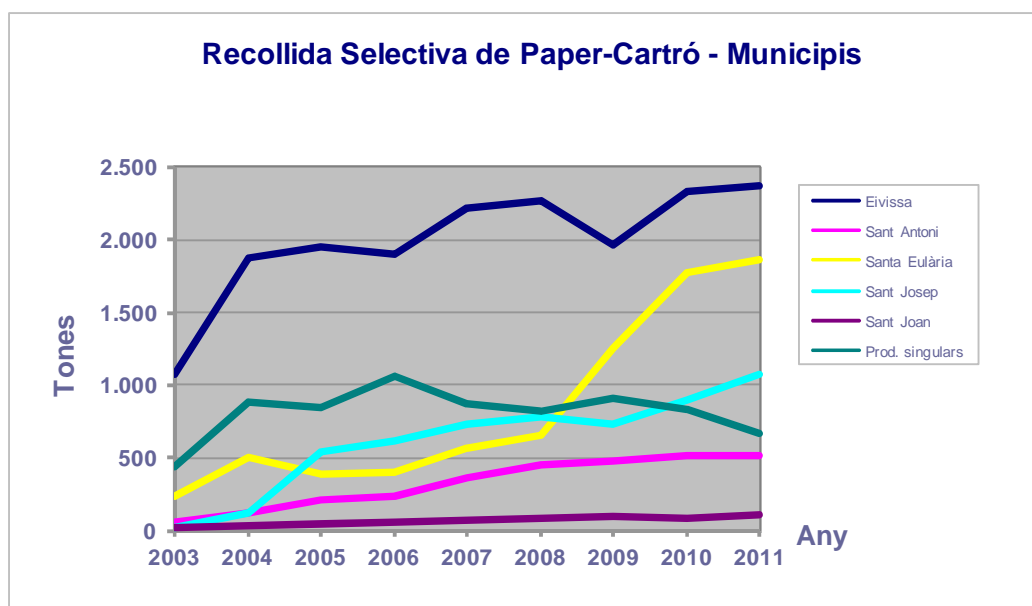


Figura 2. Evolució de la recollida selectiva de paper-cartó a l'illa d'Eivissa

• **Vidre:**

El vidre que els serveis municipals recullen dels contenidors de color verd així com les aportacions directes de productors singulars es duen a l'Estació de Transferència de Materials de Recollida Selectiva (en el cas de Formentera, a l'Estació de Transferència de Formentera). Aquest material es carrega en contenidors de gran capacitat i s'envia a la Planta de tractament i reutilització de vidre de l'empresa Ses Veles, a Palma. L'any 2011 es va signar un nou conveni amb ECOVIDRIO.

Durant l'any 2011 la recollida de vidre ha experimentat un creixement respecte als anys anteriors, en el que és una tendència creixent. Les dades de recollida de vidre durant l'any 2011 i l'evolució els últims anys es mostren a la taula i figura següents:

Municipi	VIDRE (Tones)									
	2003	2004	2005	2006	2007	2008	2009	2010	2011	
Eivissa	596	734	739	793	1.146	1.104	1.269	1.435	1.625	
Sant Antoni	203	228	231	257	356	395	435	536	537	
Santa Eulària	265	338	338	325	381	473	853	1.254	1.318	
Sant Josep	199	214	322	383	524	555	686	869	1.078	
Sant Joan	95	113	103	116	138	139	158	158	192	
Prod. singulars	0	0	0	0	0	70	10	11	11	
TOTAL	1.358	1.627	1.733	1.874	2.545	2.737	3.411	4.262	4.762	

Taula 4. Recollida de vidre segons l'origen

El conjunt dels municipis de l'illa d'Eivissa ha incrementat en un 12 % la recollida de vidre respecte de l'any 2010. Aquesta evolució es pot veure clarament a la següent gràfica:

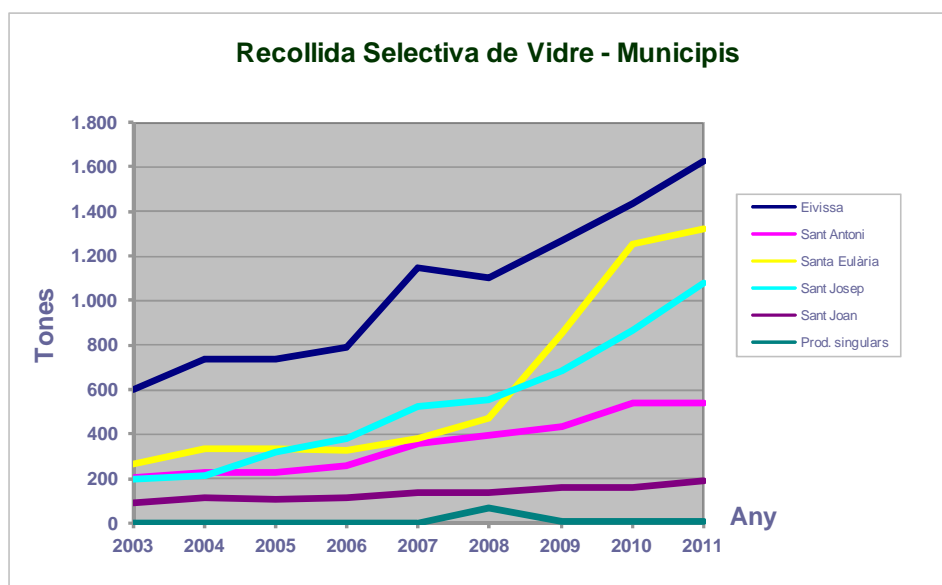


Figura 3. Evolució de la recollida selectiva de vidre a l'illa d'Eivissa

• **Envasos lleugers:**

Els envasos lleugers que els serveis municipals recullen dels contenidors de color groc així com les aportacions directes de productors singulars es duen a l'Estació de Transferència de Materials de Recollida Selectiva (en el cas de Formentera, a l'Estació de Transferència de Formentera). Aquest material se sotmet a un procés de compactació i s'envia a la Planta de Selecció d'Envasos de l'empresa TIRME a l'illa de Mallorca.

Durant l'any 2011 la recollida d'envasos lleugers ha experimentat un creixement respecte als anys anteriors, en la que és una tendència creixent. Les dades de recollida d'envasos lleugers durant l'any 2011 i l'evolució els últims anys es mostren a la taula i figura següents:

Municipi	ENVASOS (Tones)								
	2003	2004	2005	2006	2007	2008	2009	2010	2011
Eivissa	176	195	210	243	367	413	406	458	522
Sant Antoni	19	41	58	72	115	123	140	151	155
Santa Eulària	5	41	61	75	110	132	467	726	804
Sant Josep	19	33	57	114	177	228	263	329	436
Sant Joan	4	9	12	15	21	22	40	42	52
Prod. singulars	0	0	0	0	0	12	11	48	33
TOTAL	223	320	398	518	790	930	1.327	1.753	2.002

Taula 5. Recollida d'envasos lleugers segons l'origen

El conjunt dels municipis de l'illa d'Eivissa ha incrementat en un 15,5 % la recollida d'envasos lleugers respecte a l'any 2010. Aquesta evolució es pot veure clarament a la següent gràfica:

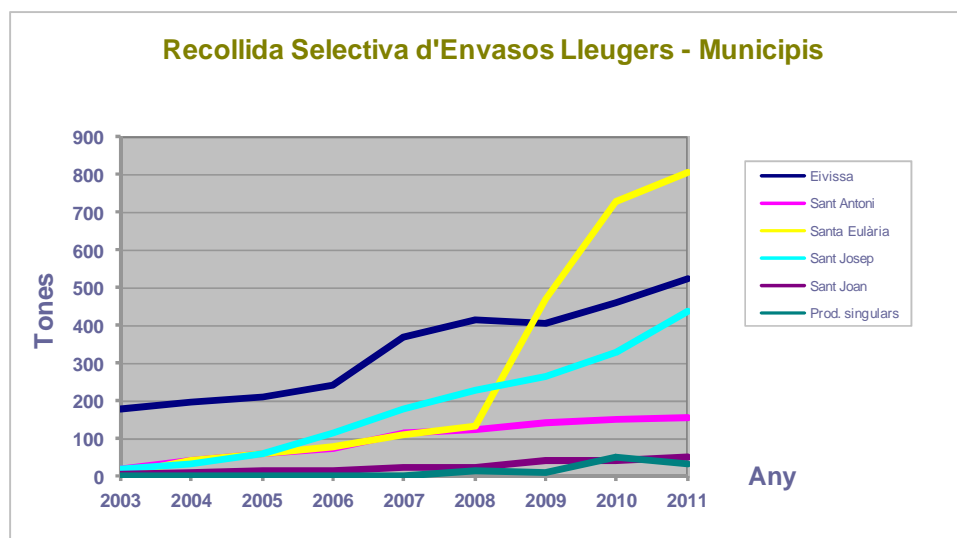


Figura 4. Evolució de la recollida selectiva d'envasos lleugers a l'illa d'Eivissa

2.3. Altres materials

A part dels materials de recollida selectiva ordinaris, hi ha altres residus urbans o assimilables a urbans que es generen de forma especial o que requereixen un tractament específic, com poden ser els residus d'aparells elèctrics i electrònics (RAEE), residus voluminosos, etc.

• Residus d'aparells elèctrics i electrònics (RAEE):

Des de l'any 2007, el Consell Insular d'Eivissa ha impulsat la recollida de RAEE, separada de la de residus voluminosos, d'acord amb els següents principis:

- Si està en bon estat, reutilitzar-lo a través de la Fundació Deixalles, que els recull de forma gratuïta (en el marc del Projecte inserció i reciclatge).
- Si no està en bon estat, dur-lo al punt d'emmagatzematge municipal o deixalleira, si existeix, o bé directament al Centre Logístic de Gestió de RAEE (que actualment és l'empresa Ca na Negreta).

Enguany el CIE ha signat un nou conveni amb ECOLEC per continuar duent a terme la gestió dels RAEE a l'illa d'Eivissa.

Durant l'any 2011 els ajuntaments han recollit 1.214 tones de RAEE que s'han dut directament al centre logístic per a la seua gestió. Això suposa que la quantitat torna a adoptar una tendència a l'alça, amb un increment respecte a les quantitats arreplegades el 2010 del 26 %.

• **Voluminosos:**

La gestió dels residus voluminosos es realitza o bé a través de la Fundació Deixalles (en el marc del Projecte inserció i reciclatge), que recull gratuïtament els que estan en bon estat i afavoreix la seua reutilització, o bé a través dels serveis municipals de recollida, que els duen a l'abocador de Ca na Putxa.

Durant l'any 2011, la Fundació Deixalles ha recollit 148,5 tones de residus voluminosos (de les quals 18,3 són RAEE), i s'han reutilitzat o reciclat 119,6 tones (81 %).

Pel que fa als residus voluminosos que arriben a l'Abocador de Ca na Putxa, se sotmeten a un procés de triatge per separar materials valoritzables (metalls, fusta, vidre, etc.), petits RAEE i residus que requereixen una gestió especial (bateries, extintors, etc.). Durant l'any 2011 s'han gestionat 4.051,2 tones de residus voluminosos, dels quals s'han recuperat 439,2 tones (11 %).

• **Altres:**

A l'illa d'Eivissa es recullen altres residus de forma selectiva, com poden ser les piles usades i els olis de cuina usats (en alguns municipis). El tractament d'aquests residus correspon al Govern de les Illes Balears (en el cas de les piles usades) o als ajuntaments (en el cas dels olis de cuina usats). Finalment, la gestió de residus perillosos es realitza a través de gestors autoritzats pel Govern de les Illes Balears.

2.4. Balanç de la generació de residus

Després d'una tendència creixent des de 2005, amb un màxim el 2007, els residus entrats a l'Abocador de Ca na Putxa patiren una disminució des de 2007 d'un 33 %, l'any 2010 va finalitzar amb unes dades inferiors a les de 2003. Però el 2011 les quantitats gestionades han trencat aquesta tendència, ja que han augmentat respecte a 2010 un 5,4 %.

Per contra, la recollida selectiva ha augmentat en conjunt un 7,4 % respecte a 2010.

3. INSTAL·LACIONS DE TRACTAMENT DE RESIDUS

3.1. Abocador de Ca na Putxa

L'abocador de Ca na Putxa és un servei públic titularitat del Consell Insular d'Eivissa que gestiona UTE GIREF mitjançant contracte de concessió de servei públic. L'abocador dona servei als residus generats a l'illa d'Eivissa i a l'illa de Formentera. Actualment es troba en explotació la cel·la 4 de les 7 cel·les que formen l'abocador, i les cel·les 1 i 2 ja estan clausurades. Segons els darrers càlculs topogràfics l'abocador es troba al 35,5 % de la seua capacitat.

• **Entrades:**

El 2011 s'ha rebut a les instal·lacions de Ca na Putxa la quantitat total de residus registrats en bàscula de **113.452,36 t**, de les quals s'han recuperat 493,58 t, per tant la quantitat total abocada en cel·les ha estat de **112.958,78 tones**.

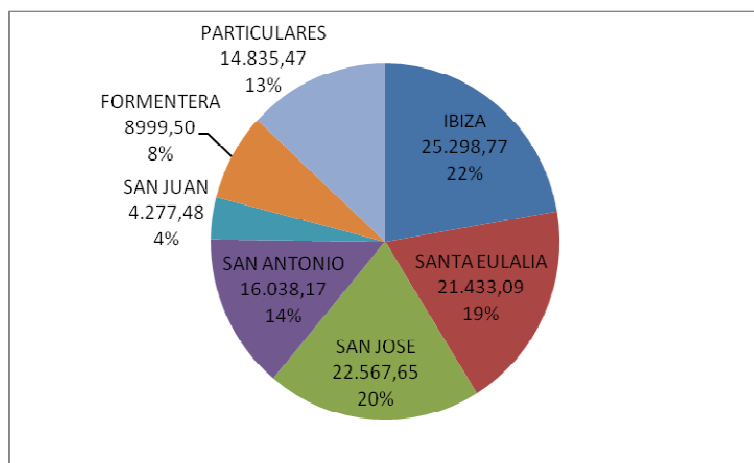


Figura 5. Gràfic del pes en % del total d'entrades per tipus d'usuari

Durant l'any 2011 s'han realitzat 3 campanyes de caracterització sobre els **residus urbans i assimilables a urbans** mitjançant una OCA; el resum dels resultats és el següent:

RESULTATS PONDERATS SEGONS MESURA AJUNTAMENT	MAIG 2011	AGOST 2011	DESEMBRE 2011
Orgànics fermentables			
- Restes alimentàries	14,04 %	43,61 %	23,95 %
- Restes de jardineria	13,89 %	1,93 %	18,79 %
Paper	7,05 %	3,47 %	6,67 %
Cartó	14,36 %	9,55 %	10,29 %
Compostos			
- Envasos compostos de cartó	1,02 %	0,50 %	0,85 %
- Altres compostos	0,00 %	0,00 %	0,00 %
Tèxtils	8,07 %	1,99 %	6,06 %
Plàstics			
- Films (PE i PP)	8,26 %	9,31 %	6,37 %
- Botelles i flascons (PVC, PET, PEHD)	3,91 %	3,53 %	3,26 %
- Altres envasos plàstics	1,21 %	1,34 %	1,42 %
- Altres residus de plàstics i poliestirè extrusionat	3,61 %	0,98 %	1,17 %
Combustibles no classificats	0,00 %	0,00 %	0,00 %
Residus llenyosos	3,97 %	3,64 %	0,24 %
Vidre	4,34 %	9,83 %	6,22 %
Metalls			
- Envasos de metall fèrric	2,36 %	2,70 %	2,10 %
- Envasos de metall d'alumini	0,38 %	0,65 %	0,49 %
- Altres residus de metall	1,56 %	0,15 %	1,20 %
Incombustibles no classificats	0,00 %	0,00 %	0,00 %
Residus domèstics especials			
- Piles i acumuladors	0,00 %	0,00 %	0,04 %
- Altres domèstics especials	2,43 %	0,00 %	0,00 %
Minerals	4,76 %	0,00 %	0,17 %
Altres	4,77 %	6,84 %	10,69 %
Total	100,00 %	100,00 %	100,00 %

Taula 6. Caracteritzacions RM i residus assimilables a urbans

● **Capacitat romanent del dipòsit:**

Es realitzen anualment mesuraments topogràfics dels quals s'obté el volum ocupat pels residus i l'evolució de la vida útil de l'abocador. La capacitat **neteja** total de residus és de 2.339.215 m³.

CÀLCUL DEL VOLUM RESTANT DE L'ABOCADOR					
Volum net residus =				2.339.215 m ³	
	Cel·la 1-2	Cel·la 3+4	Cel·la especial	INCREMENT VOLUM	RESTA
2005	138.548 m ³	0 m ³	0 m ³	138.548 m ³	2.200.667 m ³
2006	235.376 m ³	0 m ³	964 m ³	236.340 m ³	2.102.875 m ³
2007	364.934 m ³	0 m ³	1.594 m ³	366.528 m ³	1.972.687 m ³
2008	444.056 m ³	12.509 m ³	2.518 m ³	459.083 m ³	1.880.132 m ³
2009	454.942 m ³	95.927 m ³	3.411 m ³	554.280 m ³	1.784.935 m ³
	Segellades				
2010	465.515 m ³	144.241 m ³	4.507 m ³	148.748 m ³	1.636.188 m ³
2011	458.572 m ³	270.226 m ³	5.921 m ³	127.399 m ³	1.508.789 m ³

Taula 7. Càlcul del volum restant de l'abocador

La capacitat romanent total de residus a 10/01/2012 és de 1.508.789 m³. El volum ocupat per les cel·les 1-2 ja no es té en compte perquè estan segellades i no s'hi dipositen residus. El volum ocupat des de l'inici de l'activitat és del 35,5 % del total. Les terres de cobertura utilitzades en explotació el 2011 ascendeix a 20.634 tones, xifra que representa un 18,19 % de les tones dels residus dipositats.

S'ha començat a explotar la cel·la 4 de les 7 cel·les que formen l'abocador.

• **Controls ambientals:**

S'ha realitzat, com cada any, el Pla de vigilància ambiental, amb els controls ambientals definits a l'Autorització ambiental integrada atorgada en data 19 d'abril de 2005 per resolució de la Conselleria de Medi Ambient del Govern de les Illes Balears i publicada al BOIB núm. 65, de 04/06/2005, que inclouen:

- Adquisició de dades climatològiques
- Control de lixiviats, aigües superficials, aigües subterrànies
- Control de gasos: generació de biogàs, emissions a l'atmosfera, immissions
- Control topogràfic: superfície afectada per residus, volum de residus dipositats, volum de capes de terra de coberta intermèdies, càlcul de la capacitat romanent del dipòsit
- Control de contaminació acústica
- Control de plagues i altres vectors

Per al control de la proliferació de **gavines**, s'ha continuat utilitzant com a mitjà dissuasiu la falconeria, ja que segueix donant bons resultats. L'equip el formen un falconer i cinc falcons: dos sagrats-pelegrins, dos sagrats i un pelegrí que varen estar actuant a les instal·lacions un total de 2.098 hores en tot l'any.



Figures 7 i 8. Dos dels exemplars utilitzats en el control de gavines

D'altra banda i per tal d'evitar la proliferació de **rates i ratolins**, una empresa especialista en la matèria en realitza un control. Aquest any s'ha intensificat el control de la proliferació de **moscards** a la bassa de pluvials.

Per al control de cans, s'ha realitzat un tancat específic per a la cel·la en explotació per tal d'evitar l'accés dels **cans** que pugui haver-hi amollats per la zona. S'ha contractat una empresa especialitzada que ha establert un pla de control en tres fases: comunicació, captura i trasllat, i programa de vigilància.

S'ha continuat treballant per tal de minimitzar l'impacte generat per les males **olors** realitzant-hi diverses actuacions:

- S'ha continuat realitzant la xarxa de desgasificació horitzontal de la cel·la en explotació a cada capa recrescuda, en total 4 capes.
- S'ha reduït la superfície d'abocament de residus al mínim i s'han tapat d'una manera més intensa els residus amb terres de cobertura.

S'ha encarregat un **estudi d'olors de la zona** a una empresa homologada que ha conclòs que els nivells d'olor són acceptables i s'ha elaborat un mapa de dispersió d'olors que és de gran utilitat a l'hora de dissenyar mesures correctores en aquest sentit.

• **Altres:**

S'ha renovat la ISO 14001.

També s'han realitzat visites amb diversos grups per tal de donar a conèixer les instal·lacions.



Aquest projecte, cofinançat per la Unió Europea, contribueix a reduir les disparitats socials i econòmiques entre ciutadans de la Unió.

3.2. Estació de Transferència de Formentera

Des del 12 d'octubre de 2006 els residus urbans en massa de Formentera són compactats i traslladats en contenidors estancs fins a l'Abocador de Ca na Putxa. Aquest any se n'han transferit 9.001,7 tones, un 36 % més que l'any 2010.

Els materials de recollida selectiva (paper-cartó, envasos lleugers i vidre) es recepcionen a l'Estació, on s'adeqüen per al seu transport i es traslladen per via marítima a les fàbriques de reciclatge (en el cas del vidre i el paper-cartó) o a les plantes de selecció (en el cas dels

envasos lleugers). L'any 2011 s'ha transferit un total de 1.873,3 tones de materials de recollida selectiva (paper-cartó, vidre i envasos lleugers), un 1 % menys que l'any 2010.



Aquest projecte, cofinançat per la Unió Europea, contribueix a reduir les disparitats socials i econòmiques entre ciutadans de la Unió.

3.3. Planta de Triatge de Residus i de Tractament de la Matèria Orgànica

Durant l'any 2011 s'han continuat realitzant els tràmits administratius per iniciar la seua construcció.

La Planta inclourà les següents instal·lacions:

- Instal·lació de triatge de materials i separació de matèria orgànica
- Instal·lació de tractament de residus voluminosos
- Instal·lació de tractament de matèria orgànica
- Instal·lacions auxiliars de control ambiental (depuradora, biofiltre)
- Oficines i Centre d'Interpretació Ambiental

3.4. Estació de Transferència de Materials de Recollida Selectiva

A aquesta estació arriben tots els materials de recollida selectiva d'Eivissa (inclòs el paper-cartó de Formentera) i es realitza l'adequació i l'expedició cap a les plantes de reciclatge.

L'empresa adjudicatària és SAICA NATUR BALEARES S.L., amb la qual es va signar el nou contracte per al servei de gestió de la planta, formalitzat el dia 19 de febrer 2010, per a un període de 2 anys, prorrogables per 2 anys més. L'import d'execució del contracte és de 0 euros, per la qual cosa, a més de les millores que s'han introduït en el contracte (horaris, maquinària...), s'ha aconseguit que aquest contracte es realitzi sense cap cost per part del CIE.

Concretament, el 2011 s'ha gestionat un total de **14.538,32 t** de residus provinents de recollida selectiva, que es divideixen en 6.808,53 t de paper-cartó, 5.505,42 t de vidre i 2.224,37 t d'envasos i suposen un augment percentual de la recollida selectiva d'aproximadament un 3 %, un 12 % i un 14 % respectivament.

4. SENSIBILITZACIÓ I CAMPANYES

4.1. Educadors ambientals

L'any 2011 el Consell Insular d'Eivissa, en col·laboració amb ECOEMBES i ECOVIDRIO, continuà amb l'equip d'educadors ambientals que tenen com a objectiu principal informar i educar la ciutadania sobre la gestió correcta dels residus, els principis de reducció, reutilització i reciclatge i sobre la recollida selectiva de paper-cartó, vidre i envasos lleugers. Fins a maig de 2011, la seua tasca va rebre el suport de dos educadors més, contractats mitjançant el SOIB des de 2010 pel Departament de Medi Ambient.

Els educadors i les educadores ambientals han dut a terme les seues tasques a tots els municipis d'Eivissa i han centrat les seues actuacions en:

- Porta per porta a domicilis (Eivissa i Sant Josep de sa Talaia).
- Visites a comerços per assessorar sobre recollida selectiva i per informar i implantar el programa HORECA.
- Presència en jornades especials (Dia de la Terra, Dia del Medi Ambient, etc.).

- Campanya de Nadal als establiments d'Eivissa, en la qual han repartit les bosses de la compra.

Durant l'any 2011, els educadors han repartit, entre els ciutadans d'Eivissa, els següents materials:

- 3.600 imants dels residus
- 5.100 guies per reciclar correctament
- 500 fulls informatius *Els envasos i el seu reciclatge*
- 1.800 fulls informatius *El vidre pot tenir moltes vides, recicla'l*
- 500 fulls informatius *Juga i aprèn amb el vidre*
- 1.000 bosses reutilitzables
- 1.000 packs de bosses de recollida selectiva

Aquests materials també s'han repartit, juntament amb pòsters, a les escoles i als centres educatius.



Figura 9. Bossa de la compra

4.2. Visites a l'Estació de Transferència

Tot i que el Projecte d'educació ambiental no s'ha dut a terme el 2011, el CIE segueix oferint les visites a la Planta de Transferència per a tots aquells que hi estiguin interessats, ja sigui ciutadania en general o grups escolars o d'altres entitats.

Durant l'any 2011, uns 7 grups han visitat aquesta instal·lació guiats per personal del CIE.

4.3. Projecte inserció i reciclatge

El Consell Insular d'Eivissa segueix col·laborant amb la Fundació Deixalles en el Projecte inserció i reciclatge, que té com a objectius la gestió dels residus voluminosos i residus d'aparells elèctrics i electrònics (RAEE) en bon estat i la seua reintroducció en el mercat, així com la inserció sociolaboral de persones amb diferents problemàtiques socials.

La recollida es realitza de forma gratuïta mitjançant una telefonada prèvia. El ciutadà o l'empresa pot sol·licitar la recollida de mobles, electrodomèstics, etc. Aquest servei no suposa cap cost per al ciutadà, ja que la reintroducció dels voluminosos en el mercat és el mecanisme de finançament de l'activitat.

Els resultats del Projecte inserció i reciclatge durant l'any 2011 han estat els següents:

- S'han recollit unes 148,5 tones de voluminosos.
- S'han reutilitzat més de 92 tones (63 % de les entrades).
- S'han reciclat més de 26 tones (18 % de les entrades).
- De les 148,5 tones recollides, se n'ha valoritzat (reutilització + reciclatge) més de 119 tones (80 % de les entrades).
- 17 usuaris han passat per la Fundació Deixalles l'any 2011, dels quals 2 han sortit amb contracte laboral (el 12 %) i 9 continuen als tallers el 2012 (53 %).

4.4. Tallers de compostatge

Durant l'any 2011 el CIE ha ofert el cicle d'activitats "Recicla amb seny!", que han dut a terme els monitors de l'associació Amics de la Terra, a diversos centres escolars de l'illa d'Eivissa. L'any 2011 hi han participat 17 centres escolars (557 alumnes en total) i no es preveu continuar aquesta activitat durant el 2012.

Aquest cicle es realitza amb l'objectiu principal de difondre l'aprofitament dels residus orgànics mitjançant l'elaboració de compost i el seu aprofitament. Les activitats que es duen a terme són les següents:

- 1r taller: El consum i els residus: la seua problemàtica i les solucions possibles.

- 1a visita als centres que ja hi han participat per revisar l'estat del compostador abans que un nou curs assumeixi les seues responsabilitats.
- 2n taller: La fracció orgànica – com fer compost?
- 2a visita després de l'estiu a tots els centres per vigilar el procés i corregir problemes.
- 3r taller: Com aconseguir bons resultats i aprofitar el compost obtingut.

4.5. Actuacions al Consell Insular d'Eivissa

Durant el 2011 s'han dut a terme les següents actuacions ambientals:

- Seguiment dels sistemes de recollida selectiva a les instal·lacions del Consell i implantació a la residència de Can Raspalls.
- Xerrades a les brigades del Consell.

4.6. Campanya de Nadal

Es va realitzar una campanya de reducció de residus des del començament de les festes nadalenques el 2011 fins al final (2012), consistent en un porta per porta als establiments dels municipis d'Eivissa, en el qual els educadors i les educadores ambientals informaven i conscienciaven segons els principis de reducció, reutilització i reciclatge, així com en la importància de la separació de les fraccions de recollida selectiva.

4.7. Pòster *Les espècies més perilloses de la Mediterrània*

El 2011 es va realitzar un pòster, basat en un disseny de la Generalitat de Catalunya, dirigit a conscienciar sobre la importància de no abandonar els residus a les platges o a la mar, anomenat *Les espècies més perilloses de la Mediterrània*. Se'n varen fer dues versions, una en català i en anglès (1.500 còpies) i una altra en català i en castellà (500 còpies).

El pòster inclou diferents residus en forma d'espècies animals amb una petita explicació dels efectes negatius que causen al medi marí.

4.8. Canvi climàtic

A més, mitjançant el funcionament de les instal·lacions fotovoltaïques del CIE s'ha estalviat, l'any 2011, un total de 5.165 kg de fuel, fet que suposa una reducció d'emissions a l'atmosfera de **16.270 kg de CO₂**:



Figura 10. Pòster

	Poliv. Cas Serres	Escol. Cas Serres	Escol. Sta. Eulària	Seu Consell	TOTAL
Producció energia (kWh)	1.583	4.054	2.696	10.378	18.711
Estalvi combustible (kg fuel)	436,99	1.119,12	744,24	2.864,87	5.165,22
Estalvi emissions (kg CO ₂)	3.376,52	3.525,22	2.344,35	9.024,35	16.270,43

Taula 8. Càlcul dels estalvis de fuel i CO₂

5. ALTRES

5.1. Centre de Documentació Ambiental d'Eivissa

Per tal de facilitar l'accés de la població a la informació en matèria de medi ambient, el Consell d'Eivissa manté el Centre de Documentació Ambiental d'Eivissa (CDAE), el qual es troba ubicat a la tercera planta de l'edifici seu del Consell Insular (av. d'Espanya, 49, Eivissa).

El Centre de Documentació Ambiental d'Eivissa consta d'un fons de llibres i revistes, de CD i de cartells i pòsters. Els principals àmbits de classificació dels fons són els següents: Espais Naturals, Fauna i Flora, Ordenació del Territori, Residus Urbans, Reciclatge i Residus, Energies Renovables i Convencionals, Trànsit i Mitjans de Transport, Recursos Hídrics, Meteorologia, Qualitat Ambiental, Turisme.

2.- MEDI AMBIENT

I. ÀREA DE BIODIVERSITAT

I.1. Control biològic de moscards

Període del projecte:

Seguint amb la metodologia dels últims anys el projecte s'inicia al començament de la primavera, per anticipar-se a les explosions demogràfiques de les poblacions de moscards i finalitza quan les temperatures ambientals disminueixen i minven la demografia de l'espècie a tractar. Concretament el servei es va realitzar a partir de l'1 de març fins al 31 d'octubre.

Àmbit d'actuació:

Salines des Codolar i es Cavallet, Sal Rossa.

Ses Feixes: prat de Vila i pla de ses Monges

Depuradores de Santa Eulària des Riu, Cala Llonga i la bassa de sa Rota.

Metodologia:

El tractament serà de forma majoritària biològic, especialment pel que fa referència al Parc de Ses Salines, ja que en funció de la normativa redactada al PRUG de l'Espai Protegit únicament es poden aplicar productes fitosanitaris de tipus A.

Aquest tipus de metodologia de control se centra en l'actuació sobre la població larvària per tal d'evitar que completi el seu desenvolupament a adult.

S'utilitzarà el tractament larvicida amb l'aplicació, a les aigües de proliferació de moscards, del bacteri *Bacillus thuringensis*. És un bacteri que solament és patògen a les larves de moscards hematòfags (xucladors de sang). Això vol dir que el tractament és molt selectiu, ja que no afecta altres organismes.

El mecanisme concret és que el bacteri forma endòspores que són letals per a les larves dels moscards hematòfags en ser ingerides, ja que produeixen el trencament de la paret intestinal.

També es realitzarà un control sobre adults solament en casos de grans explosions d'adults amb incidència directa a nuclis urbans, especialment als nuclis de ses Feixes i la rodalia de Platja d'en Bossa, fora dels límits del Parc Natural de ses Salines.

En aquest cas, si es realitzà el tractament sobre adults, s'utilitzarà mitjançant el cipermetrín a molt baixa concentració (0,033 %), aplicant-lo per empolvorament de forma molt local al lloc d'actuació.

S'instal·laran trampes de llum per fer la corba de vol de moscards a cada localització d'aplicació. Aquestes corbes de vol permeten diagnosticar quina és la situació de la població d'adults a la zona per tal d'avaluar en tot moment l'eficàcia del tractament així com preveure i avançar-se a possibles explosions demogràfiques puntuals.

A les zones d'aplicació del control biològic de moscards s'estableixen tant limitacions temporals com espacials. Això vol dir que a determinades zones no es podrà realitzar el tractament a períodes determinats per tal d'evitar incidències negatives sobre altres poblacions de fauna (per exemple en èpoques de cria a determinades zones humides com sectors de ses Feixes i dels estanys de ses Salines).

El pressupost total del projecte per a l'any 2011 va ser 84.118,68 euros.

L'any 2011 es va continuar augmentant l'esforç a implicar els vesins i propietaris de les zones on es produeixen més molèsties per la presència de moscards com són les zones del pla de Sant Jordi-ses Salines i la zona de ses Feixes-pla de Jesús.

En aquest sentit, s'ha detectat que hi ha moltes zones d'accés privat i d'impossible accés on es presenten acumulacions d'aigua i es formen grans concentracions de cria o producció de larves de moscards. Davant d'aquests focus, la metodologia de camp no hi pot incidir, atès el caràcter privat de les instal·lacions. L'única forma d'actuar és amb l'anomenada lluita social, la qual es basa a inculcar la responsabilitat dels propietaris per tal d'evitar amb una sèrie de bones pràctiques aquestes zones de producció de larves de moscards.

Un exemple de mesures d'autoprotecció donades a conèixer són:

- Revisió de tots els llocs amb possibilitat d'acumulació d'aigua, com recipients, petits abeuradors, envasos, cavitats impermeabilitzats, etc., i procedir al seu buidat periòdicament.
- Comprovar que les tapes dels dipòsits d'aigua tanquin bé i estiguin en bon estat.
- A fosses sèptiques, tancar hermèticament les arquetes i tapar amb tela mosquitera els conductes de ventilació.
- Instal·lar desguassos en zones d'inundació per evitar l'acumulació d'aigua.
- Cobrir amb tela mosquitera les entrades dels pous i els seus sistemes de ventilació.
- Desinfectar periòdicament les piscines fora d'ús.
- Repoblar amb peixos els safarejos.
- Evitar l'estancament en zones exteriors i en tot cas buidar-les. En el cas que no es pogués, cobrir-les amb terra.

Durant el servei, per tal de promoure la implicació dels vesins es varen realitzar dues reunions informatives amb les associacions de vesins de Jesús i amb l'associació de vesins del pla de Sant Jordi ses Salines. En aquestes reunions s'explicava el sistema de control, la problemàtica de l'espècie i les mesures d'autoprotecció que els mateixos propietaris podrien aplicar per disminuir la producció larvària a les seues finques i així ajudar en l'efectivitat del control de la població de moscards.

Enguany també s'ha continuat realitzant les tasques referides a completar el sistema d'informació geogràfica (SIG) incloent-hi i identificant tots els punts d'aigua, per tal de constituir un mapa digital del conjunt de les zones i els punts on es poden produir larves de moscards.

La incorporació d'aquesta nova eina de treball possibilita una gran millora en l'eficàcia en la coordinació de camp de les tasques de tractament, ja que en disposar del conjunt dels punts d'aigua en mapes digitals es podran planificar de forma més ràpida els itineraris a seguir en les jornades de tractament, èpoques de major risc de cada punt d'aigua, quantitat de producte a aplicar a cada zona, etc.

I.2. Estudis d'impacte ambiental i control ambiental

Durant l'any 2011, el tècnic de Biodiversitat de la secció de Medi Ambient va assistir als següents subcomitès de control ambiental:

- Subcomitè Tècnic d'Impacte Ambiental de la Comissió Balear de Medi Ambient (10 sessions).
- Subcomitè Tècnic de la Comissió de Xarxa Natura 2000 (4 sessions).
- Consell Assessor de Fauna i Flora (2 sessions).

Pel que fa a l'elaboració d'informes tècnics de control ambiental, el tècnic de Biodiversitat va emetre els següents:

- Informe ambiental sobre les Normes subsidiàries del municipi de Santa Eulària des Riu.
- Informe ambiental sobre el projecte d'interconnexió elèctrica entre Mallorca i Eivissa.
- Informe ambiental sobre la reparació del camí des Cap des Falcó, al Parc Natural de ses Salines d'Eivissa i Formentera.
- Informe ambiental sobre el projecte d'artèries generals de la dessalinitzadora a les xarxes dels municipis de Sant Joan de Labritja, Sant Josep de sa Talaia i Sant Antoni de Portmany.
- Informe ambiental de suficiència i idoneïtat del projecte de la fàbrica de blocs, teules i altres productes ceràmics de Ladrillerías ibicencas s.a.
- Informe ambiental sobre el projecte modificat 2 relatiu a la tramitació de la concessió administrativa per a l'ocupació en una parcel·la a la zona de domini públic portuari amb destí a la gestió de llocs d'amarrament a la ribera nord del port d'Eivissa.
- Informe ambiental en relació amb el Pla director del port de Sant Antoni de Portmany i al plànol de planta de l'alternativa 1g que recull les darreres modificacions.
- Addenda a l'informe ambiental al projecte "Reforma de la dàrsena deportiva del Club Náutico de Ibiza.

I.3. Espais protegits

Parc Natural de ses Salines d'Eivissa i Formentera:

- Col·laboració en la gestió de l'espai protegit de competència de la DG de Biodiversitat del Govern de les Illes Balears, com a representant del CIE en el Patronat del Parc Natural de ses Salines d'Eivissa i Formentera.
- Coordinació i col·laboració en la gestió i la redacció del Pla director sectorial de l'activitat salinera del Parc Natural.

Espai protegit de les Reserves Naturals des Vedrà, es Vedranell i els Illots de Ponent:

- Col·laboració en la gestió de l'espai protegit de competència de la DG de Biodiversitat del Govern de les Illes Balears, com a representant del CIE a la Junta Rectora de l'Espai Natural Protegit.

Ses Feixes:

- Informe de justificació ambiental i territorial sobre l'adquisició pública del conjunt de ses Feixes d'Eivissa.
- Col·laboració en la redacció del Plec de prescripcions tècniques per al concurs públic de compra de terrenys a ses Feixes d'Eivissa.

Altres:

- Col·laboració tècnica a EUROPARC Espanya per redactar el manual *El patrimoni immaterial: Valors culturals i espirituals als espais naturals protegits*.

I.4. Pedreres

- Direcció tècnica dels treballs dirigits a la revisió del PDS de pedreres de l'illa d'Eivissa.

I.5. Carreteres

- Col·laboració tècnica en el seguiment ambiental del projecte de la carretera de Sant Miquel.

I.6. Emergències i temes forestals

- Col·laboració amb altres administracions a les tasques executades per part del "Puesto de Mando Avanzado" a l'incendi de Morna i a l'incendi de Roca Llisa.
- Col·laboració i revisió del projecte de restauració de la zona cremada a l'incendi de Morna.

II. SISTEMES D'INFORMACIÓ GEOGRÀFICA

II.1. Tasques generals

Seguint amb el procés de completar una infraestructura de dades corporativa, s'han dut a terme les següents tasques:

- Creació i actualització de bases cartogràfiques: En aquest darrer any destaca l'explotació de la nova base cartogràfica balear de 2008 (SITIBSA): Malgrat el nou Mapa topogràfic balear de 2008 encara està en fase de validació, s'ha tengut accés a aquest nou document per a l'extracció i la unificació d'algunes capes d'interès. En especial:
 - Usos del sòl
 - Vies de comunicació
 - Hidrografia
- Edició i depuració de les bases cartogràfiques: Moltes bases cartogràfiques presenten deficiències estructurals, incoherències en la informació temàtica i falta d'estandardització geomètrica i temàtica. Aquestes deficiències comprometen el seu ús i, fins i tot, en el cas més simple, la seua representació.
- Posada a disposició d'informació per a altres usuaris de la corporació: S'ha elaborat una sèrie de bases cartogràfiques simbolitzades en el format necessari perquè altres usuaris d'informació de la corporació hi tinguin accés. Això inclou fons cartogràfic, a partir de bases cartogràfiques diverses com la *Base Topogràfica Numèrica*, el SIOSE, ombrejats, etc., i bases cartogràfiques temàtiques rellevants per a cada servei, per exemple, emergències o caça.

II.2. Projectes al CIE

- **PLATEREI:** Iniciat el 2009, el darrer any s'ha completat la documentació cartogràfica del Pla, 39 mapes dobles de gran format. El 2011 s'ha acabat d'estandarditzar la cartografia que acompanya el Pla, amb un nou fons cartogràfic únic que millora la legibilitat de la informació.

- **Cartografia per als serveis d'emergències:** Seguint la iniciativa dels serveis d'emergències, s'ha considerat convenient disposar d'una cartografia de caràcter general per a tota l'illa, que estigui disponible immediatament en el cas que es produeixi algun esdeveniment, i en un format que qualsevol institució sigui capaç d'aprofitar. El disseny acordat inclou diverses sèries cartogràfiques en un format manejable i fàcilment accessible (DINA3, en format digital de PDF i d'imatge de qualitat mitjana), tallades segons una malla comuna de 3 x 2,5 km, que divideix el territori de l'illa en un centenar de quadrants.

Cada un dels fulls que integren la sèrie, a més, disposa d'informació complementària (fulls vesins, tall general i relleu de la zona) a més d'una divisió interna de la zona coberta de 0,5 x 0,5 km. D'aquesta manera, entre usuaris d'aquesta cartografia, és molt senzill comunicar posicions aproximades sobre el terreny (codi del full + malla interna).

Les sèries previstes inicialment són:

- Ortofotomapa: Ortofotografia aèria de 2010, acompanyada de toponímia
- Topogràfic: De moment de manera temporal, a l'espera de poder disposar del nou Mapa topogràfic balear 2008 en un format que sigui més senzill de manipular

De tota manera, una volta construït l'esquema de la cartografia, es poden anar afegint fàcilment sèries al conjunt. Així, s'està estudiant incorporar sèries d'edificacions a partir del padró, camins transitables, etc.

- **Enquesta d'infraestructures i equipaments locals:** Renovació d'aquest inventari, a l'àmbit de nucli de població, d'infraestructures i d'equipaments de prestació municipal. Aquesta tasca, encarregada als ens supramunicipals com el Consell, exigeix un exhaustiu treball de recopilació i estructuració d'informació territorial.
- **Estudi per a l'aprofitament energètic de biomassa:** Estudi de la viabilitat de la instal·lació d'una planta d'aquestes característiques, que pogués aprofitar les restes dels treballs de neteja de boscos. S'ha volgut avaluar, de manera preliminar, la disponibilitat de biomassa vegetal accessible partint de les indicacions per a la neteja de camins i entorns d'edificació. Aquesta xifra s'aconsegueix creuant la distribució dels diferents tipus de vegetació amb les àrees generades a partir d'edificacions i camins, i avaluant la productivitat del bosc afectat.

II.3. Suport a projectes externs

Actualment el Consell Insular disposa de grans col·leccions d'informació geogràfica, ja sigui pròpia o cedida per diferents organismes productors de cartografia. Aquest fet l'ha convertit en el principal subministrador d'aquestes dades a l'àmbit de l'illa d'Eivissa. A més, en molts de casos, la col·laboració amb els encarregats de l'elaboració de projectes externs ha anat més enllà de la transferència d'informació geogràfica o la realització de mapes i s'ha produït en forma de tasques analítiques, obtenció d'informació específica o, fins i tot, assessoria en el seu ús i en el dels programes que la gestionen.

En aquest apartat incloem:

- Pla d'emergència exterior de REPSOL Butano
- Subministrament d'informació al servei del 112: S'han transferit al SEIB dades de localització d'elements patrimonials, serveis, depuradores, etc.
- Pla director de senyalització de carreteres

II.4. Servei de transferència de dades, localització i producció cartogràfica

La infraestructura del Departament és la base per a l'oferta de serveis d'informació geogràfica als departaments de la corporació. Encara que aquests són de natura molt diversa, els podem classificar en tres tipologies:

- Transferència de dades: Altres serveis de la corporació treballen amb informació territorial i disposen de programari per visualitzar-la, sobretot sistemes de CAD. Molt sovent aquests serveis tenen necessitats en informació concreta que podem cobrir des del Departament. Els principals clients d'aquests serveis són el Departament de Territori i el Servei de Mobilitat.
- Producció cartogràfica: a banda de les demandes cobertes en l'apartat anterior, es disposa de la infraestructura i les bases cartogràfiques necessàries per produir sortides cartogràfiques de qualitat, i el sistema per produir sèries cartogràfiques que fraccionin, de manera sistemàtica, una porció de terreny extensa. S'han rebut demandes de molts serveis de la corporació, del mateix Departament i de la resta de departaments (Territori, Agricultura, etc.).

Entre els mapes i sèries realitzats destacam:

- Cartografia per a la valoració dels espais naturals de ses Feixes
- Cartografia d'ubicació de les deixalleries de la xarxa insular
- Cartografia de gran format per al centre de bombers
- Mapes per als projectes de seguiment de plagues
- Cartografia de gran format de vedats de caça
- Mapa de jaciments arqueològics
- Mapa d'accessibilitat a les biblioteques de la xarxa del Consell

III. ENERGIES RENOVABLES

III.1. Activitat de les instal·lacions fotovoltaïques del CIE

Actualment el Consell Insular d'Eivissa disposa de quatre instal·lacions de producció d'energia elèctrica fotovoltaïca connectades a la xarxa de subministrament elèctric, contribuint així a reduir la dependència dels combustibles fòssils i evitant l'emissió de gasos d'efecte hivernacle. Les instal·lacions són les següents:

- Edifici Polivalent de Cas Serres. Amb 3,06 kWp de potència.
- Escoleta de Cas Serres. Amb 3,06 kWp de potència.
- Escoleta de Santa Eulària. Amb 3,06 kWp de potència.
- Seu del Consell Insular d'Eivissa. Amb 8,4 kWp de potència.

Al llarg de l'any 2011 s'ha realitzat el seguiment i la facturació de tota la producció d'aquestes quatre instal·lacions i s'han obtingut els següents resultats:

INSTAL·LACIÓ	ENERGIA 2011
EDIFICI POLIVALENT DE CAS SERRES	1.583 kWh
ESCOLETA DE CAS SERRES	4.142 kWh
ESCOLETA DE SANTA EULÀRIA	2.696 kWh

SEU DEL CONSELL INSULAR D'EIVISSA	10.378 kWh
-----------------------------------	------------

La producció conjunta de les instal·lacions, l'estalvi total de combustible fòssil (en el nostre cas fuel) i la disminució en emissions de CO₂ es reflecteixen al gràfic següent:

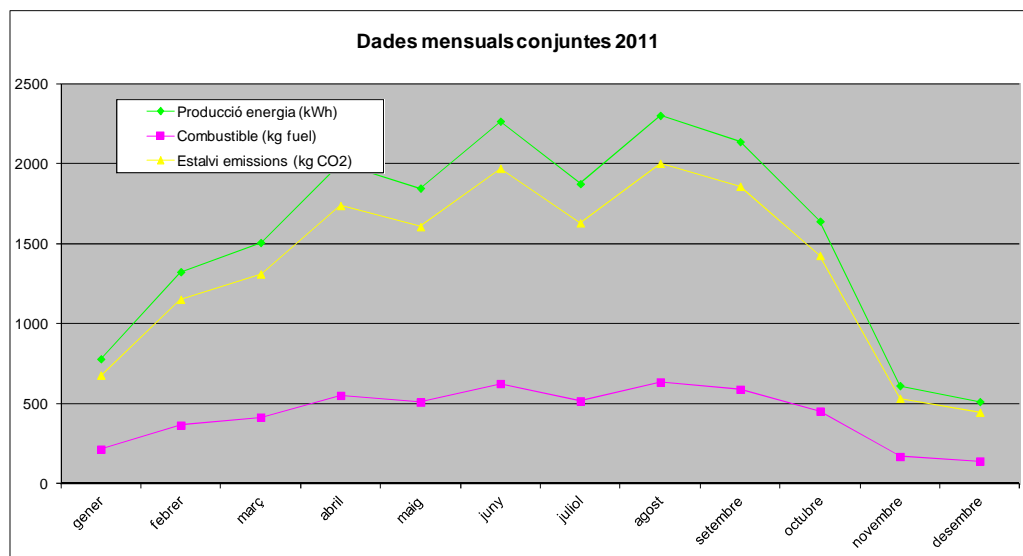


Figura 11. Producció elèctrica i combustible i emissions estalviades.

Tenint en compte totes aquestes dades, com a resum de l'activitat anual de les instal·lacions fotovoltaïques del CIE, es pot destacar que durant l'any 2011 s'ha produït un total de **18.799 kWh**, xifra que suposa un estalvi en les emissions de **16.347 kg de CO₂** i una facturació neta de **7.075 €**.

III.2. Conveni entre el CIE i MAPFRE

L'any 2011 es va signar un conveni entre el CIE i MAPFRE per dur a terme una campanya per al foment de l'estalvi energètic. Les actuacions derivades d'aquest conveni es duran a terme durant l'any 2012, consistents en la distribució d'un còmic (dissenyat i editat el 2011) i la realització de diversos tallers.

IV. ALTRES

Entre altres actuacions realitzades per la secció de Medi Ambient durant l'any 2011 hi ha:

- **Projecte de restauració hídrica del prat de ses Monges:** es va redactar i executar un projecte de restauració del sistema hídric de ses Feixes al sector del prat de ses Monges. Concretament es va netejar i dragar el conjunt del canal perimetral que alimenta les séquies interiors. En total va ser prop d'11 metres de restauració de canal en el qual les tasques varen ser des de l'esmentada neteja de vegetació palustre que ocupava el canal fins al destaponament del perfil original per tal de donar continuïtat al sistema. D'aquesta forma, les aigües d'escorrentia ara poden fluir de forma contínua des dels torrents que alimenten ses Feixes fins a la mar. El conjunt del projecte va tenir un pressupost total de 400.000 €.

- Durant l'any 2011 s'ha anat actualitzant l'apartat de Medi Ambient i de Residus del web del Consell Insular, per tal de deixar disponible i a l'abast del ciutadà la màxima informació possible del treball que es realitza al Departament de Medi Ambient.