

MEMÒRIA D'ACTIVITATS DE L'ANY 2012 EN MATÈRIA DE RESIDUS I MEDI AMBIENT

- 1.- RESIDUS
1. Presentació
 2. Estadístiques de residus de l'any 2012
 3. Instal·lacions de tractament de residus
 4. Sensibilització i campanyes
 5. Altres
- 2.- MEDI AMBIENT
- I. Àrea de Biodiversitat
 - II. Sistemes d'Informació Geogràfica
 - III. Energies renovables
 - IV. Altres

1.- RESIDUS

1. PRESENTACIÓ	1
2. ESTADÍSTIQUES DE RESIDUS DE L'ANY 2012	2
2.1. RESIDUS GESTIONATS A L'ÀBOCADOR DE CA NA PUTXA	3
2.2. MATERIALS DE RECOLLIDA SELECTIVA	5
• Paper-cartó	6
• Vidre	6
• Envasos lleugers.....	7
2.3. ALTRES MATERIALS.....	8
• Residus d'aparells elèctrics i electrònics (RAEE)	8
• Voluminosos	8
• Altres.....	8
2.4. BALANÇ DE LA GENERACIÓ DE RESIDUS.....	9
3. INSTAL·LACIONS DE TRACTAMENT DE RESIDUS	9
3.1. ÀBOCADOR DE CA NA PUTXA.....	9
• Entrades	9
• Capacitat romanent del dipòsit	10
• Controls ambientals.....	11
• Altres	12
3.2. ESTACIÓ DE TRANSFERÈNCIA DE FORMENTERA	12
3.3. PLANTA DE TRIATGE DE RESIDUS I DE TRACTAMENT DE LA MATÈRIA ORGÀNICA	13
3.4. ESTACIÓ DE TRANSFERÈNCIA DE MATERIALS DE RECOLLIDA SELECTIVA	13
4. SENSIBILITZACIÓ I CAMPANYES	13
4.1. EDUCADORS AMBIENTALS.....	14
4.2. VISITES A L'ESTACIÓ DE TRANSFERÈNCIA.....	14
4.3. PROJECTE INSERCIÓ I RECICLATGE	15
4.4. TALLERS DE COMPOSTATGE	15
4.5. ACTUACIONS AL CIE	15
4.6. CAMPANYA DE NADAL	15
4.7. PÒSTER <i>LES ESPÈCIES MÉS PERILLOSES DE LA MEDITERRÀNIA</i>	15
4.8. CANVI CLIMÀTIC	16
5. ALTRES	16
5.1. CENTRE DE DOCUMENTACIÓ AMBIENTAL D'EIVISSA	16

2.- MEDI AMBIENT

I. ÀREA DE BIODIVERSITAT	16
I.1 CONTROL BIOLÒGIC DE MOSCARDS	16
I.2 ESTUDIS D'IMPACTE I CONTROL AMBIENTAL	18
I.3 ESPAIS PROTEGITS	18
I.4 PEDRERES	19
I.5 CARRETERES	19
I.6 EMERGÈNCIES I TEMES FORESTALS	19
II. SISTEMES D'INFORMACIÓ GEOGRÀFICA	19
II.1 TASQUES GENERALS	19
II.2 PROJECTES AL CIE	19
II.3 SUPORT A PROJECTES EXTERNS	20
II.4 SERVEI DE TRANSFERÈNCIA DE DADES, LOCALITZACIÓ I PRODUCCIÓ CARTOGRÀFICA	21
III. ENERGIES RENOVABLES	21
III.1 ACTIVITATS DE LES INSTAL·LACIONS FOTOVOLTAIQUES DEL CIE	21
III.2 CONVENI ENTRE EL CIE I MAPFRE	21
IV. ALTRES	21

1.- RESIDUS

1. PRESENTACIÓ

Les principals tasques de l'Àrea de Residus del Departament de Mobilitat, Interior i Medi Ambient del Consell Insular d'Eivissa (CIE) han estat dur a terme les actuacions relatives a la gestió de residus urbans d'Eivissa i Formentera, amb caràcter de servei públic insular, recollides al Decret 46/2001, de 30 de març, d'aprovació definitiva del Pla director sectorial per a la gestió de residus urbans d'Eivissa i Formentera (PDSGRUEF).

2. ESTADÍSTIQUES DE RESIDUS DE L'ANY 2012

La gestió de residus del Consell Insular d'Eivissa comprèn dues grans àrees: d'una banda, els residus procedents de la recollida selectiva (paper-cartó, vidre, envasos lleugers i RAEE) i, de l'altra, la resta dels residus sòlids urbans com són el residu en massa i altres fraccions complementàries (residus de jardineria i poda, residus voluminosos, etc.), que tenen com a destí final l'abocador de Ca na Putxa.

Atès que el CIE gestiona la Planta de Transferència de Formentera, algunes de les dades d'aquest apartat fan referència a l'àmbit de les Pitiüses.

2.1. Residus gestionats a l'Abocador de Ca na Putxa

Els residus que no són objecte d'una recollida selectiva específica, es duen a l'abocador de Ca na Putxa, on són objecte d'un control (a l'entrada i al punt d'abocament) i d'un triatge (en el cas dels residus voluminosos). A continuació es detallen els residus entrats a l'abocador de Ca na Putxa en funció de la tipologia de residu entrat i l'origen:

- Els valors d'RM acumulats el 2012 comparats amb els acumulats durant l'any 2011 han disminuït, ja que han passat de 103.489 t a 100.048 t dipositades a l'abocador. Concretament, a l'illa d'Eivissa es generaren 93.183 t que, comparades amb les 94.487 t de 2011, suposen un decrement de l'1,38 %.
- Els residus recollits selectivament a l'illa d'Eivissa han sumat 13.797 t.
- La resta de residus assimilables a urbans (posidònia i algues, voluminosos, runes, jardineria i poda, sanitaris grup II i cadàvers d'animals) han sumat 10.107 t (un 1,44 % menys que l'any 2011).
- La suma d'RM més recollida selectiva (residus domèstics) ha passat de 107.858 t l'any 2011 a 106.980 t l'any 2012, cosa que ha suposat una davallada del 0,81 %.

S'observa una disminució pràcticament inapreciable de l'entrada dels residus a l'abocador, amb un manteniment de les quantitats gestionades gairebé constant.

LLEGENDA	NOM	DESCRIPCIÓ
	RM	Residus en massa
	VOLUMINOSOS	Residus de gran volum que inclouen mobles, matalassos, bicicletes, RAEE, fustes, ferralla, plàstics de dimensions considerables...
	RUNES	Residus inerts no separats d'altres restes com plàstics, ferralla, etc. que no poden entrar en pedreres en restauració
	RAEE	Residus d'aparells elèctrics i electrònics recollits selectivament o recuperats de la fracció de voluminosos
	INCREMENTS (%)	% que ha augmentat cada fracció de cada municipi (o dels productors singulars)
	INCREMENTS respecte a 2011	Percentatge que ha augmentat cada fracció de recollida selectiva de l'any en curs respecte al mateix període de l'any anterior, a l'illa d'Eivissa
	Mateix període any anterior illa Eivissa	Quantitat recollida a l'illa d'Eivissa durant el mateix període de l'any anterior
	% sobre RM+P+V+E Residus domèstics	Quantitat recollida selectivament de paper, envasos i vidre respecte al total de residus domèstics Suma de residus en massa + fraccions de recollida selectiva (paper, envasos i vidre)

Taula 2. Llegenda de la taula 1

Si es comparen aquestes dades amb les entrades de residus dels anys anteriors, es pot comprovar que s'ha produït una reducció efectiva dels residus a l'Abocador de Ca na Putxa. La següent figura mostra aquesta evolució:

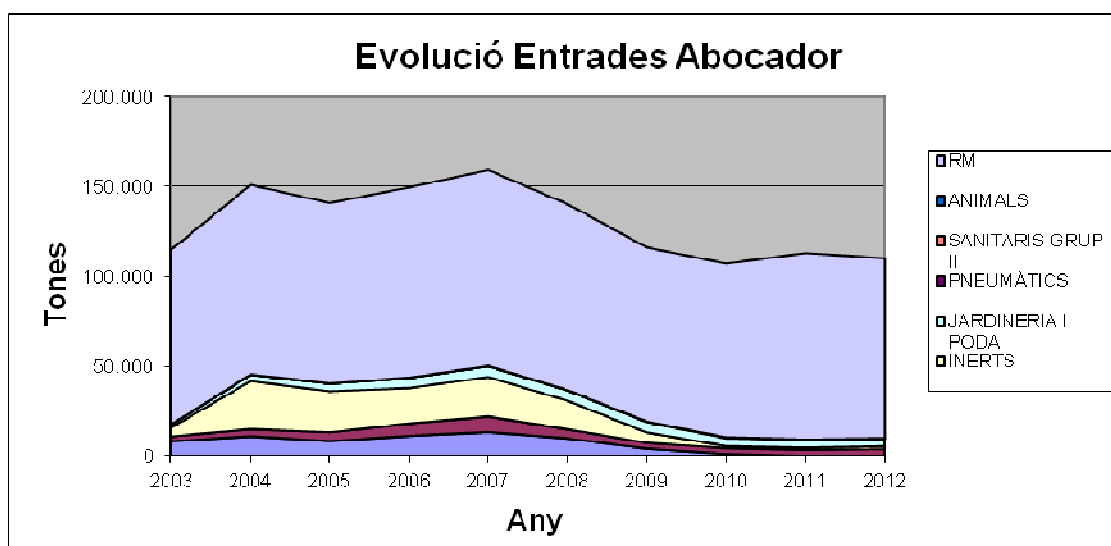


Figura 1. Evolució de les entrades anuals a l'Abocador de Ca na Putxa

D'aquesta gràfica es pot destacar la següent informació:

- Les entrades de residus a l'Abocador de Ca na Putxa han disminuït un 2,5 % respecte de l'any passat a l'illa d'Eivissa.
- Les entrades dels residus assimilables a urbans s'han mantengut més o menys constants.

2.2. Materials de recollida selectiva

Els materials de recollida selectiva ordinaris són aquells que es poden dipositar en els contenidors verd, blau i groc, que corresponen als envasos de vidre, paper-cartó i envasos lleugers, respectivament. És destacable el percentatge de recollida selectiva respecte al total de Residus Domèstics per part de Santa Eulària des Riu i d'Eivissa. Cal indicar que es continuen mantenint increments de recollida selectiva total respecte a l'any anterior (3,2 %), mantenint així mateix la tendència a l'alça. Aquests increments estan motivats per una major conscienciació i implantació del sistema del reciclatge en la societat.

- Les quantitats totals de recollida selectiva (a l'illa d'Eivissa) s'han incrementat respecte a l'any passat un 3,2 %.
- Els municipis de Sant Joan de Labritja i de Sant Josep de sa Talaia són els que més han augmentat proporcionalment la recollida selectiva.

● **Paper-cartó:**

El paper-cartó que els serveis municipals recullen dels contenidors de color blau, dels sistemes porta a porta i dels grans productors, així com les aportacions directes de productors singulars, es duen a l'Estació de Transferència de Materials de Recollida Selectiva (en el cas de Formentera, a l'Estació de Transferència de Formentera). Aquest material se sotmet a un procés de premsat i el seu destí és la Planta de fabricació de paper i cartó del grup SAICA a Saragossa.

Durant l'any 2012 la recollida de paper-cartó ha experimentat un creixement respecte als anys anteriors. Les dades de recollida de paper-cartó durant l'any 2012 i l'evolució en els darrers anys es mostren a la taula i figura següents:

Municipi	PAPER (Tones)									
	2003	2004	2005	2006	2007	2008	2009	2010	2011	2012
Eivissa	1.081	1.874	1.955	1.906	2.217	2.272	1.961	2.326	2.374	2.197
Sant Antoni	63	123	218	239	370	455	479	516	512	470
Santa Eulària	240	510	391	396	565	655	1.257	1.774	1.867	1.778
Sant Josep	20	122	542	614	735	787	737	896	1.075	992
Sant Joan	16	34	43	56	67	80	100	91	116	114
Prod. singulars	443	880	846	1.059	876	819	906	828	663	1.134
TOTAL	1.863	3.543	3.994	4.271	4.831	5.068	5.440	6.431	6.607	6.685

Taula 3. Recollida de paper-cartó segons origen

El conjunt dels municipis de l'illa d'Eivissa ha disminuït la recollida, tot i que globalment s'ha incrementat en un 1,2 % la recollida de paper-cartó respecte de l'any 2011, gràcies als productors singulars. Aquesta evolució es pot veure a la següent gràfica:

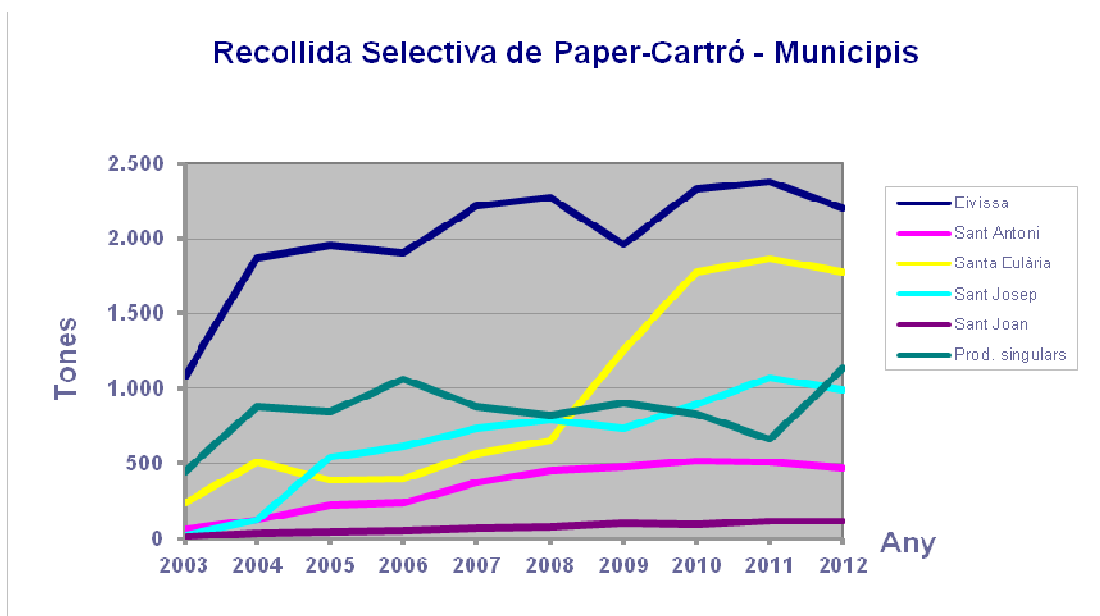


Figura 2. Evolució de la recollida selectiva de paper-cartó a l'illa d'Eivissa

● **Vidre:**

El vidre que els serveis municipals recullen dels contenidors de color verd així com les aportacions directes de productors singulars es duen a l'Estació de Transferència de Materials de Recollida Selectiva (en el cas de Formentera, a l'Estació de Transferència de Formentera). Aquest material es carrega en contenidors de gran capacitat i s'envia a la Planta de tractament i reutilització de vidre de l'empresa Ses Veles, a Palma.

Durant l'any 2012 la recollida de vidre ha experimentat un creixement respecte als anys anteriors, en el que és una tendència creixent. Les dades de recollida de vidre durant l'any 2012 i l'evolució els últims anys es mostren a la taula i figura següents:

Municipi	VIDRE (Tones)										
	2003	2004	2005	2006	2007	2008	2009	2010	2011	2012	
Eivissa	596	734	739	793	1.146	1.104	1.269	1.435	1.625	1.719	
Sant Antoni	203	228	231	257	356	395	435	536	537	538	
Santa Eulària	265	338	338	325	381	473	853	1.254	1.318	1.390	
Sant Josep	199	214	322	383	524	555	686	869	1.078	1.172	
Sant Joan	95	113	103	116	138	139	158	158	192	216	
Prod. singulars	0	0	0	0	0	70	10	11	11	11	
TOTAL	1.358	1.627	1.733	1.874	2.545	2.737	3.411	4.262	4.762	5.045	

Taula 4. Recollida de vidre segons l'origen

El conjunt dels municipis de l'illa d'Eivissa ha incrementat en un 6 % la recollida de vidre respecte de l'any 2011. Aquesta evolució es pot veure clarament a la següent gràfica:

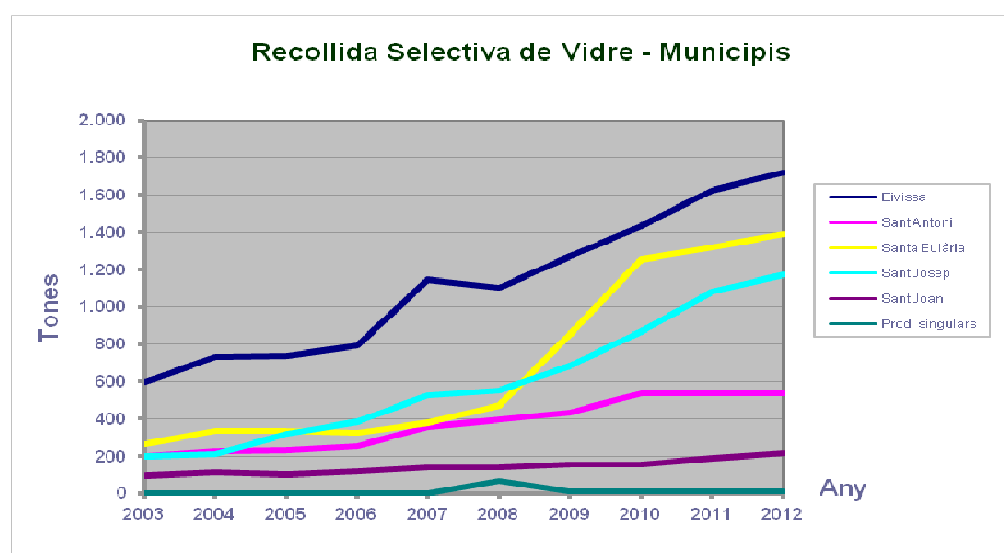


Figura 3. Evolució de la recollida selectiva de vidre a l'illa d'Eivissa

● **Envasos lleugers:**

Els envasos lleugers que els serveis municipals recullen dels contenidors de color groc així com les aportacions directes de productors singulars es duen a l'Estació de Transferència de Materials de Recollida Selectiva (en el cas de Formentera, a l'Estació de Transferència de Formentera). Aquest material se sotmet a un procés de compactació i s'envia a la Planta de Selecció d'Envasos de l'empresa TIRME a l'illa de Mallorca.

Durant l'any 2012 la recollida d'envasos lleugers ha experimentat un creixement respecte als anys anteriors, en la que és una tendència creixent. Les dades de recollida d'envasos lleugers durant l'any 2012 i l'evolució els últims anys es mostren a la taula i figura següents:

Municipi	ENVASOS (Tones)										
	2003	2004	2005	2006	2007	2008	2009	2010	2011	2012	
Eivissa	176	195	210	243	367	413	406	458	522	496	
Sant Antoni	19	41	58	72	115	123	140	151	155	165	
Santa Eulària	5	41	61	75	110	132	467	726	804	805	
Sant Josep	19	33	57	114	177	228	263	329	436	478	
Sant Joan	4	9	12	15	21	22	40	42	52	58	
Prod. singulars	0	0	0	0	0	12	11	48	33	66	
TOTAL	223	320	398	518	790	930	1.327	1.753	2.002	2.068	

Taula 5. Recollida d'envasos lleugers segons l'origen

El conjunt dels municipis de l'illa d'Eivissa ha incrementat en un 3,3 % la recollida d'envasos lleugers respecte a l'any 2011. Aquesta evolució es pot veure clarament a la següent gràfica:

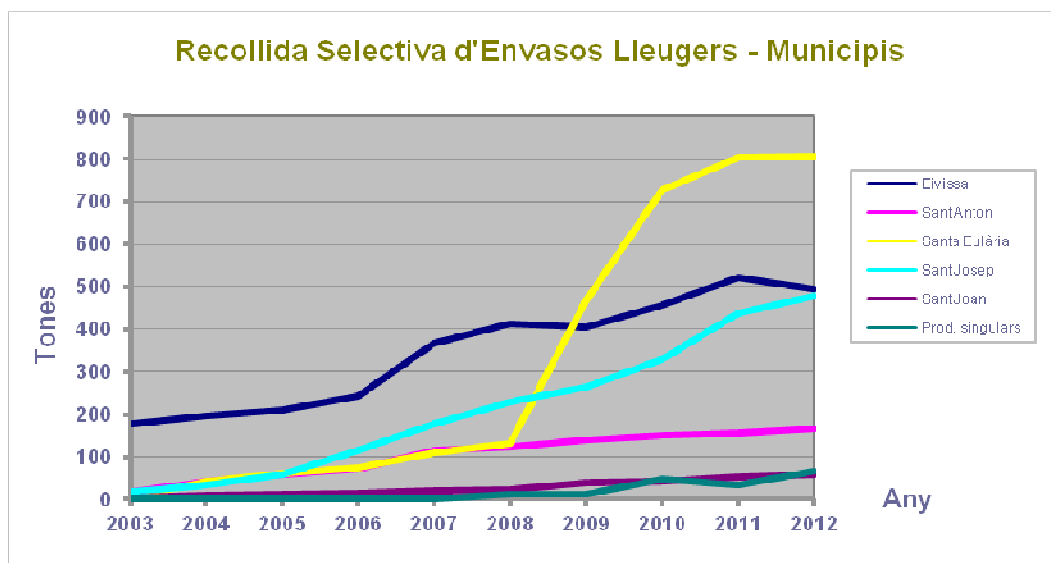


Figura 4. Evolució de la recollida selectiva d'envasos lleugers a l'illa d'Eivissa

2.3. Altres materials

A part dels materials de recollida selectiva ordinaris, hi ha altres residus urbans o assimilables a urbans que es generen de forma especial o que requereixen un tractament específic, com poden ser els residus d'aparells elèctrics i electrònics (RAEE), residus voluminosos, etc.

• Residus d'aparells elèctrics i electrònics (RAEE):

Des de l'any 2007, el Consell Insular d'Eivissa ha impulsat la recollida de RAEE, separada de la de residus voluminosos, d'acord amb els següents principis:

- Si està en bon estat, reutilitzar-lo a través de la Fundació Deixalles, que els recull de forma gratuïta (en el marc del Projecte Inserció i Reciclatge 2012).
- Si no està en bon estat, dur-lo a la deixalleria, o bé directament al Centre Logístic de Gestió de RAEE (que actualment és l'empresa Ca na Negreta).

Durant l'any 2012 els ajuntaments han recollit 1.280 tones de RAEE que s'han dut al centre logístic per a la seua gestió. Això suposa que la quantitat ha disminuït lleugerament, amb una davallada respecte a les quantitats arrellegades el 2011 del 12 %.

• Voluminosos:

La gestió dels residus voluminosos es realitza o bé a través de la Fundació Deixalles (en el marc del Projecte inserció i reciclatge), que recull gratuïtament els que estan en bon estat i afavoreix la seua reutilització, o bé a través dels serveis municipals de recollida, que els duen a l'abocador de Ca na Putxa.

Durant l'any 2012, la Fundació Deixalles ha recollit 135 tones de residus voluminosos (de les quals 14 són RAEE), i s'han reutilitzat o reciclat 105 tones (78 %).

Pel que fa als residus voluminosos que arriben a l'Abocador de Ca na Putxa, se sotmeten a un procés de triatge per separar materials valoritzables (metalls, fusta, vidre, etc.), petits RAEE i residus que requereixen una gestió especial (bateries, extintors, etc.). Durant l'any 2012 s'han gestionat 4.094 tones de residus voluminosos, dels quals s'han recuperat 354 tones (8,7 %).

• Altres:

A l'illa d'Eivissa es recullen altres residus de forma selectiva, com poden ser les piles usades i els olis de cuina usats, i amb l'entrada en funcionament de les deixalleries, els ciutadans poden anar a qualsevol de les sis deixalleries de l'illa d'Eivissa, ja que estan mancomunades, i

desfer-se de tots els residus que requereixen un tractament especial. Tota la informació dels residus admesos, horaris, ubicacions, etc., es pot trobar a www.deixallerieseivissa.es. Finalment, la gestió de residus perillosos es realitza a través de gestors autoritzats pel Govern de les Illes Balears.

2.4. Balanç de la generació de residus

Després d'una tendència creixent des de 2005, amb un màxim el 2007, els residus entrats a l'Abocador de Ca na Putxa patiren una disminució des de 2007 d'un 31 %, l'any 2012 va finalitzar amb unes dades inferiors a les de 2003. Però el 2012 les quantitats gestionades han tornat a baixar respecte a 2011, que havia patit un petit augment.

Per contra, la recollida selectiva ha augmentat en conjunt un 3,2 % respecte a 2011.

3. INSTAL·LACIONS DE TRACTAMENT DE RESIDUS

3.1. Abocador de Ca na Putxa

L'abocador de Ca na Putxa és un servei públic titularitat del Consell Insular d'Eivissa que gestiona UTE GIREF mitjançant contracte de concessió de servei públic. L'abocador dona servei als residus generats a l'illa d'Eivissa i a l'illa de Formentera. Actualment es troba en explotació la cel·la 4 de les 7 cel·les que formen l'abocador, i les cel·les 1 i 2 ja estan clausurades. Segons els darrers càlculs topogràfics l'abocador es troba al 35,67 % de la seua capacitat.

- **Entrades:**

El 2012 s'ha rebut a les instal·lacions de Ca na Putxa la quantitat total de residus registrats en bàscula de **110.156,46 t**, de les quals s'han recuperat 354,88 t, per tant la quantitat total abocada en cel·les ha estat de **109.801,58 tones**.

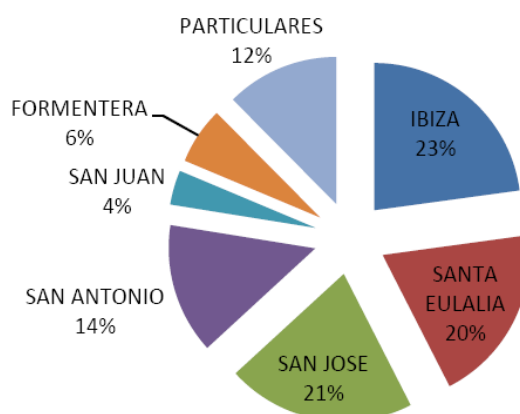


Figura 5. Gràfic del pes en % del total d'entrades per tipus d'usuari

Durant l'any 2012 s'han realitzat 3 campanyes de caracterització sobre els **residus urbans i assimilables a urbans** mitjançant una OCA; el resum dels resultats és el següent:

RESULTATS PONDERATS	MAIG	AGOST	DESEMBRE	TOTAL
Orgànics fermentables				
- Restes alimentàries	27,46%	22,88%	28,27%	24,81%
- Restes de jardineria	13,15%	18,04%	4,75%	14,85%
Paper	4,05%	2,27%	7,97%	3,56%
Cartó	15,16%	15,01%	11,53%	14,53%
Cel·lulosa bolquers	6,24%	0,87%	5,70%	2,92%

Compostos				
- Envasos compostos de cartó	1,46%	0,51%	0,77%	0,78%
- Altres compostos	0,00%	0,00%	0,01%	0,00%
Tèxtils	4,87%	3,90%	12,06%	5,35%
Plàstics				
- Films (PE i PP)	5,28%	6,17%	4,13%	5,65%
Envàs PET	1,78%	2,74%	0,88%	2,23%
Envàs PEAD	0,82%	0,59%	0,55%	0,64%
- Altres envasos plàstics	1,91%	0,99%	1,07%	1,23%
- Altres residus de plàstics i poliestirè extruït	1,24%	4,38%	0,97%	3,10%
Combustibles no classificats	0,00%	0,00%	0,00%	0,00%
Residus llenyosos	2,59%	6,66%	0,39%	4,72%
Vidre	6,22%	5,27%	7,77%	5,88%
Metalls				
- Envasos de metall fèrric	2,33%	1,60%	1,76%	1,81%
- Envasos de metall d'alumini	0,43%	0,50%	0,36%	0,46%
- Altres residus de metall	0,14%	0,19%	0,27%	0,19%
Incombustibles no classificats	0,00%	0,00%	0,00%	0,00%
Residus domèstics especials				
- Piles i acumuladors	0,06%	0,01%	0,04%	0,03%
- Altres domèstics especials	0,86%	0,09%	2,20%	0,60%
Minerals	0,85%	2,00%	0,86%	1,55%
Altres	3,10%	5,32%	7,72%	5,13%
Total	100,00%	100,00%	100,00%	100,00%

Taula 6. Caracteritzacions de residus

Atenent a les entrades i els resultats de les caracteritzacions obtenim que la composició dels residus dipositats és la següent:

RESULTATS SOBRE EL RESIDU DIPOSITAT	TN	%
Orgànics fermentables		
- Restes alimentàries	24.578,86	22,38%
- Restes de jardineria	18.818,51	17,14%
Paper	3.512,03	3,20%
Cartó	14.328,79	13,05%
Cel·lulosa bolquers	2.876,93	2,62%
Compostos		

- Envasos compostos de cartó	773,71	0,70%
- Altres compostos	1,65	0,00%
Tèxtils	5.280,28	4,81%
Plàstics		
- Films (PE i PP)	5.568,50	5,07%
Envasos PET	2.196,71	2,00%
Envasos PEAD	630,57	0,57%
- Altres envasos plàstics	1.211,62	1,10%
- Altres residus de plàstics i poliestirè extruït	3.055,80	2,78%
Combustibles no classificats	0,00	0,00%
Residus llenyosos	7.867,92	7,17%
Vidre	5.793,82	5,28%
Metalls		
- Envasos de metall fèrric	1.781,14	1,62%
- Envasos de metall d'alumini	452,49	0,41%
- Altres residus de metall	183,27	0,17%
Incombustibles no classificats	0,00	0,00%
Residus domèstics especials		
- Piles i acumuladors	27,69	0,03%
- Altres domèstics especials	587,19	0,53%
INERTS	4.234,10	3,86%
Altres	6.040,00	5,50%
Total	109.801,59	100,00%

Taula 7. Composició dels residus

• Capacitat romanent del dipòsit:

Es realitzen anualment mesuraments topogràfics dels quals s'obté el volum ocupat pels residus i l'evolució de la vida útil de l'abocador. La capacitat **net**a total de residus més terres de cobertura diàries és de **2.559.128 m³**.

CÀLCUL DEL VOLUM RESTANT DE L'ABOCADOR					
Volum net residus+ terres cobertura =				2.599.128 m3	
	Cel·la 1-2	Cel·la 3	Cel·la especial	VOLUM OCUPAT	RESTA
2005	138.548 m3	0 m3	0 m3	138.548 m3	2.460.580 m3
2006	235.376 m3	0 m3	964 m3	236.340 m3	2.362.788 m3
2007	364.934 m3	0 m3	1.594 m3	366.528 m3	2.232.600 m3
2008	444.056 m3	12.509 m3	2.518 m3	459.083 m3	2.140.045 m3
2009	454.942 m3	95.927 m3	3.411 m3	554.280 m3	2.044.848 m3

	SEGELLADES	RESTA AMB CEL·LES 1-2 SEGELLADES			2.044.848 m ³
2010	465.515 m ³	144.241 m ³	4.507 m ³	148.748 m ³	1.896.100 m ³
2011	459.107 m ³	270.226 m ³	5.921 m ³	276.147 m ³	1.768.701 m ³
2012	451.913,06	365.383 m ³	7.337 m ³	372.720 m ³	1.672.128 m ³

Taula 8. Capacitat restant de l'abocador

La capacitat romanent total de residus més terres de cobertura diària a 11/01/2013 és de **1.672.128 m³**. El volum ocupat per les cel·les 1-2 ja no es té en compte perquè estan segellades i no s'hi dipositen residus. El volum ocupat des de l'inici de l'activitat és del 35,67 % del total. Les terres de cobertura utilitzades en explotació el 2012 ascendeix a 23.450 tones, xifra que representa un 21,29 % de les tones dels residus dipositats.

• **Controls ambientals:**

S'ha realitzat, com cada any, el Pla de vigilància ambiental, amb els controls ambientals definits a l'Autorització ambiental integrada atorgada en data 19 d'abril de 2005 per resolució de la Conselleria de Medi Ambient del Govern de les Illes Balears i publicada al BOIB núm. 65, de 04/06/2005, que inclouen:

- Adquisició de dades climatològiques
- Control de lixiviats, aigües superficials, aigües subterrànies
- Control de gasos: generació de biogàs, emissions a l'atmosfera, immissions
- Control topogràfic: superfície afectada per residus, volum de residus dipositats, volum de capes de terra de coberta intermèdies, càlcul de la capacitat romanent del dipòsit
- Control de contaminació acústica
- Control de plagues i altres vectors

Per al control de la proliferació de **gavines**, s'ha continuat utilitzant com a mitjà dissuasiu la falconeria, ja que segueix donant bons resultats. L'equip el formen un falconer i cinc falcons: dos sagrats-pelegrins, dos sagrats i un pelegrí que varen estar actuant a les instal·lacions un total de 2.098 hores en tot l'any.



Figures 6 i 7. Dos dels exemplars utilitzats en el control de gavines

D'altra banda i per tal d'evitar la proliferació de **rates i ratolins**, una empresa especialista en la matèria en realitza un control. Aquest any s'ha intensificat el control de la proliferació de **moscards** a la bassa de pluvials.

Per al control de cans, s'ha realitzat un tancat específic per a la cel·la en explotació per tal d'evitar l'accés dels **cans** que pugui haver-hi amollats per la zona. S'ha contractat una empresa especialitzada que ha establert un pla de control en tres fases: comunicació, captura i trasllat, i programa de vigilància.

S'ha continuat treballant per tal de minimitzar l'impacte generat per les males **olors** realitzant-hi diverses actuacions:

- S'ha continuat realitzant la xarxa de desgasificació horitzontal de la cel·la en explotació a cada capa recrescuda, en total 4 capes.
- S'ha reduït la superfície d'abocament de residus al mínim i s'han tapat d'una manera més intensa els residus amb terres de cobertura.

● **Altres:**

S'ha renovat l'ISO 14001.

També s'han realitzat visites amb diversos grups per tal de donar a conèixer les instal·lacions.



Aquest projecte, cofinançat per la Unió Europea, contribueix a reduir les disparitats socials i econòmiques entre ciutadans de la Unió.

3.2. Estació de Transferència de Formentera

Des del 12 d'octubre de 2006 els residus urbans en massa de Formentera són compactats i traslladats en contenidors estancs fins a l'Abocador de Ca na Putxa. Aquest any se n'han transferit 6.864,9 tones, un 23 % menys que l'any 2011.

Els materials de recollida selectiva (paper-cartó, envasos lleugers i vidre) es recepcionen a l'Estació, on s'adeqüen per al seu transport i es traslladen per via marítima a les fàbriques de reciclatge (en el cas del vidre i el paper-cartó) o a les plantes de selecció (en el cas dels envasos lleugers). L'any 2012 s'ha transferit un total de 1.828,1 tones de materials de recollida selectiva (paper-cartó, vidre i envasos lleugers), un 2,4 % menys que l'any 2011.



Aquest projecte, cofinançat per la Unió Europea, contribueix a reduir les disparitats socials i econòmiques entre ciutadans de la Unió.

3.3. Planta de Triatge de Residus i de Tractament de la Matèria Orgànica

Durant l'any 2012 s'han continuat realitzant els tràmits administratius per iniciar la seua construcció.

La Planta inclourà les següents instal·lacions:

- Instal·lació de triatge de materials i separació de matèria orgànica
- Instal·lació de tractament de residus voluminosos
- Instal·lació de tractament de matèria orgànica
- Instal·lacions auxiliars de control ambiental (depuradora, biofiltre)
- Oficines i Centre d'Interpretació Ambiental

3.4. Estació de Transferència de Materials de Recollida Selectiva

A aquesta estació arriben tots els materials de recollida selectiva d'Eivissa (inclòs el paper-cartó de Formentera) i es realitza l'adequació i l'expedició cap a les plantes de reciclatge.

L'empresa adjudicatària és SAICA NATUR BALEARES S.L., amb la qual es va signar la pròrroga del nou contracte per al servei de gestió de la planta, formalitzat el febrer de 2012, per a un període d'1 any (encara es pot prorrogar per 1 any més). L'import d'execució del

contracte és de 0 euros, per la qual cosa, a més de les millores que s'han introduït en el contracte (horaris, maquinària...), s'ha aconseguit que aquest contracte es realitzi sense cap cost per part del CIE.

Concretament, el 2012 s'ha gestionat un total de **14.830,12 t** de residus provinents de recollida selectiva, que es divideixen en 7.472 t de paper-cartó, 5.045 t de vidre i 2.314 t d'envasos, la qual cosa ha suposat un ingrés de 184.826,15 € per al CIE.

4. SENSIBILITZACIÓ I CAMPANYES

4.1. Educadors ambientals

L'any 2012 el Consell Insular d'Eivissa, en col·laboració amb ECOEMBES i ECOVIDRIO, continuà amb l'equip d'educadors ambientals que tenen com a objectiu principal informar i educar la ciutadania sobre la gestió correcta dels residus, els principis de reducció, reutilització i reciclatge i sobre la recollida selectiva de paper-cartó, vidre i envasos lleugers.

Els educadors ambientals han dut a terme les seues tasques a tots els municipis d'Eivissa i han centrat les seues actuacions en:

- Porta per porta a domicilis.
- Visites a comerços per assessorar sobre recollida selectiva, entrada en funcionament de les deixalleries i per informar i implantar el programa HORECA.
- Presència en jornades especials (Dia de la Terra, Dia del Medi Ambient, etc.).

Durant l'any 2012, els educadors han repartit, entre els ciutadans d'Eivissa, els següents materials:

- 1.200 imants dels residus
- 1.500 guies per reciclar correctament
- 1.500 fulls informatius *Els envasos i el seu reciclatge*
- 1.500 fulls informatius *El vidre pot tenir moltes vides, recicla'l*
- 1.200 fulls informatius *Juga i aprèn amb el vidre*
- 400 bosses reutilitzables
- 600 packs de bosses de recollida selectiva

Aquests materials també s'han repartit, juntament amb pòsters, a les escoles i als centres educatius.

4.2. Visites a l'Estació de Transferència

El CIE segueix oferint les visites a la Planta de Transferència per a tots aquells que hi estiguin interessats, ja sigui ciutadania en general o grups escolars o d'altres entitats.

Durant l'any 2012, uns 6 grups han visitat aquesta instal·lació guiats per personal del CIE.

4.3. Taller del reciclatge a centres educatius

A partir de setembre de 2012 s'ha ofert al tots els centres educatius el 'taller del reciclatge', es tracta d'un taller que un dels educadors ambientals realitza a l'aula del propi centre explicant, amb un powerpoint interactiu, la correcta separació de les diferents fraccions de recollida selectiva i altres residus habituals a l'àmbit domèstic, així com el seu destí final, conscienciant sobre la importància d'aquesta separació en origen. Segons l'edat, es fa servir una bossa de fems amb diversos residus, i es mostra com disminueix el seu volum si tiram cada cosa on toca.

El 2012 s'han realitzat 11 tallers.

4.4. Visites a les deixalleries

Amb l'entrada en funcionament de les deixalleries de forma mancomunada, el Consell Insular ha oferit a tots els centres educatius una activitat educativa que consisteix a visitar les deixalleries. Aquesta oferta s'ha realitzat a començaments del curs escolar (setembre de 2012), perquè els centres puguin demanar-la a partir de 2013.

4.3. Projecte Inserció i Reciclatge

El Consell Insular d'Eivissa segueix col·laborant amb la Fundació Deixalles en el Projecte Inserció i Reciclatge, que té com a objectius la gestió dels residus voluminosos i residus d'aparells elèctrics i electrònics (RAEE) en bon estat i la seua reintroducció en el mercat, així com la inserció sociolaboral de persones amb diferents problemàtiques socials.

La recollida es realitza de forma gratuïta mitjançant una telefonada prèvia. El ciutadà o l'empresa pot sol·licitar la recollida de mobles, electrodomèstics, etc. Aquest servei no suposa cap cost per al ciutadà, ja que la reintroducció dels voluminosos en el mercat és el mecanisme de finançament de l'activitat.

Els resultats del Projecte Inserció i Reciclatge durant l'any 2012 han estat els següents:

- S'han recollit unes 135 tones de voluminosos.
- Se n'han reutilitzat més de 92 tones (68 % de les entrades).
- Se n'han reciclat més de 12 tones (8,9 % de les entrades).
- De les 135 tones recollides, se n'ha valoritzat (reutilització + reciclatge) més de 104 tones (77 % de les entrades).

4.4. Tallers de compostatge

Durant l'any 2012 el CIE ha cedit un compostador a un centre escolar que així ho ha sol·licitat, per dur a terme els tallers de "Recicla amb seny!", que imparteix l'associació Amics de la Terra. Durant 2013 es continuaran cedint a tots aquells centres que ho sol·licitin.

4.5. Actuacions al Consell Insular d'Eivissa

Durant el 2012 s'ha dut a terme un seguiment dels sistemes de recollida selectiva a les instal·lacions del Consell, així com xerrades als diversos departaments del Consell per recordar als treballadors la correcta separació dels residus.

4.6. Campanya de Nadal

Es va realitzar una campanya de reducció de residus des del començament de les festes nadalenques el 2012 fins al final (gener de 2013), consistent en un porta per porta als establiments dels municipis d'Eivissa, en el qual els educadors i les educadores ambientals informaven i conscienciaven segons els principis de reducció, reutilització i reciclatge, així com en la importància de la separació de les fraccions de recollida selectiva.

4.7. Pòster *Les espècies més perilloses de la Mediterrània*

El 2012 es va realitzar una difusió del pòster dirigit a conscienciar sobre la importància de no abandonar els residus a les platges o a la mar, anomenat *Les espècies més perilloses de la Mediterrània*. Se'n varen fer dues versions, una en català i en anglès (1.500 còpies) i una altra en català i en castellà (500 còpies).



Figura 8. Pòster 'Les espècies més perilloses de la Mediterrània'

El pòster inclou diferents residus en forma d'espècies animals amb una petita explicació dels efectes negatius que causen al medi marí.

La difusió es va fer mitjançant un conveni de col·laboració signat amb la Creu Roja, la qual els va repartir per platges amb un equip de voluntaris. També es varen distribuir a través dels ajuntaments.

4.8. Canvi climàtic

A més, mitjançant el funcionament de les instal·lacions fotovoltaïques del CIE s'ha estalviat, l'any 2012, un total de 3.756 kg de fuel, fet que suposa una reducció d'emissions a l'atmosfera d'**11.832 kg de CO₂**:

	Poliv. Cas Serres	Escol. Cas Serres	Escol. Sta. Eulària	Seu Consell	TOTAL
Producció energia (kWh)	3.048	3.703	801	6.055	13.607
Estalvi combustible (kg fuel)	841,40	1.022,22	221,11	1.671,49	3.756,24
Estalvi emissions (kg CO ₂)	2.650,43	3.220,00	696,52	5.265,21	11.832,17

Taula 9. Càlcul dels estalvis de fuel i CO₂

5. ALTRES

5.1. Centre de Documentació Ambiental d'Eivissa

Per tal de facilitar l'accés de la població a la informació en matèria de medi ambient, el Consell d'Eivissa manté el Centre de Documentació Ambiental d'Eivissa (CDAE), el qual es troba ubicat a la tercera planta de l'edifici seu del Consell Insular (av. d'Espanya, 49, Eivissa).

El Centre de Documentació Ambiental d'Eivissa consta d'un fons de llibres i revistes, de CD i de cartells i pòsters. Els principals àmbits de classificació dels fons són els següents: Espais Naturals, Fauna i Flora, Ordenació del Territori, Residus Urbans, Reciclatge i Residus, Energies Renovables i Convencionals, Trànsit i Mitjans de Transport, Recursos Hídrics, Meteorologia, Qualitat Ambiental, Turisme.

2.- MEDI AMBIENT

I. ÀREA DE BIODIVERSITAT

Control biològic de moscards:

Període del projecte:

Seguint amb la metodologia dels últims anys el projecte s'inicia al començament de la primavera, per anticipar-se a les explosions demogràfiques de les poblacions de moscards i finalitza quant les temperatures ambientals disminueixen i minven la demografia de l'espècie a tractar. Concretament el servei es va realitzar a partir del 19 de març fins al 8 d'octubre.

Àmbit d'actuació:

Salines des Codolar i es Cavallet, sa Sal Rossa.

Ses Feixes: Prat de Vila Prat de ses Monges

Depuradores de Santa Eulària, Cala Llonga i bassa de sa Rota.

Metodologia:

El tractament serà de forma majoritària biològic, especialment pel que fa referència al Parc de Ses Salines, ja que en funció de la normativa redactada al PRUG de l'Espai Protegit, únicament es poden aplicar productes fitosanitaris de tipus A.

Aquest tipus de metodologia de control se centra en l'actuació sobre de la població larvària per tal d'evitar que completi el seu desenvolupament a adult.

S'utilitzarà el tractament larvicida amb l'aplicació, a les aigües de proliferació de moscards, del bacteri *Bacillus thuringensis*. És un bacteri que solament es patogen a les larves de moscards hematòfags (xucladors de sang). Això vol dir que el tractament és molt selectiu ja que no afecta altres organismes.

El mecanisme concret és que el bacteri forma endòspores que són letals per a les larves dels moscards hematòfags en ser ingerides, ja que produeixen el trencament de la paret intestinal.

També es realitzarà un control sobre adults solament en casos de grans explosions d'adults amb incidència directa a nuclis urbans, especialment als nuclis de ses Feixes i les rodalies de la platja d'en Bossa, fora dels límits del Parc Natural de ses Salines.

En aquest cas sí que es realitzà el tractament sobre adults s'utilitzarà mitjançant el cipermetrín a molt baixa concentració (0,033 %), aplicant-se per espolvoreig de forma molt local al lloc d'actuació.

S'instal·laran trampes de llum per fer la corba de vol de moscards a cada localització d'aplicació. Aquestes corbes de vol permeten diagnosticar quina és la situació de la població d'adults a la zona per tal d'avaluar en tot moment l'eficàcia del tractament així com preveure i avançar-se a possibles explosions demogràfiques puntuals.

A les zones d'aplicació del control biològic de moscards s'estableixen tant limitacions temporals com espacials. Això vol dir que a determinades zones no es podrà realitzar el tractament a períodes determinats per tal d'evitar incidències negatives damunt d'altres poblacions de fauna (per exemple en èpoques de cria a determinades zones humides com sectors de ses Feixes i dels estanys de ses salines).

El pressupost total del projecte per l'any 2012 va ser 58.000 euros

L'any 2011 es va continuar augmenta l'esforç en implicar als veïns i propietaris de les zones on es produeixen més molèsties per la presència de moscards com són les zones del Pla de Sant Jordi-ses Salines i la zona de ses Feixes-pla de Jesús.

En aquest sentit, s'ha detectat que hi ha molts zones d'accés privat i d'impossible accés on es presenten acumulacions d'aigua i es formen grans concentracions de cria o producció de larves de moscards. Davant d'aquests focus, la metodologia de camp no pot incidir-hi donat el caràcter privat de les instal·lacions. L'única forma d'actuar és amb l'anomenada lluita social la qual es basa en inculcar la responsabilitat dels propietaris per tal d'evitar amb una sèrie de bones pràctiques aquestes zones de producció de larves de moscards.

Un exemple de mesures d'autoprotecció donades a conèixer són:

- Revisió de tos els llocs amb possibilitat d'acumulació d'aigua, com recipients, petits abeuradors, envasos, cavitats impermeabilitzades, etc, i buidar-los periòdicament.
- Comprovar que les tapes dels dipòsits d'aigua tanquin bé i es trobin en bon estat.
- A fosses sèptiques, tancar hermèticament les arquetes i tapar amb tela mosquitera els conductes de ventilació.
- Instal·lar desguassos a zones d'inundació per evitar l'acumulació d'aigua.
- Cobrir amb tela mosquitera les entrades dels pous i els seus sistemes de ventilació.
- Desinfectar periòdicament les piscines fora d'ús.
- Repoblar amb peixos els safareigs.
- Evitar l'estancament a zones exteriors i en tot cas buidar-les. En cas que no es pogués buidar, cobrir-les amb terra.

Estudis d'impacte ambiental i control ambiental:

Durant l'any 2012, el tècnic de biodiversitat de la secció de Medi Ambient va assistir als següents subcomitès de control ambiental:

- Subcomitè Tècnic d'Impacte Ambiental de la Comissió Balear de Medi Ambient (10 sessions).
- Subcomitè Tècnic de la Comissió de Xarxa Natura 2000 (8 sessions).
- Consell Assessor de Fauna i Flora (2 sessions).

Pel que fa a l'elaboració d'informes tècnics de control ambiental, el tècnic de Biodiversitat va emetre els següents:

- Informe ambiental de la memòria resum del projecte d'obres a la vénda de Xarraca, núm. 34, polígon 4 del municipi de Sant Joan de Labritja.
- Informe ambiental del projecte 20120068dep/avantprojecte de l'EDAR d'Eivissa. TM d'Eivissa i de Sant Antoni (Illes Balears).
- Informe-proposta del Pla hidrològic de la demarcació hidrogràfica de les Illes Balears.
- Informe ambiental del document inicial del projecte de subestació Cala de Bou i línia Sant Antoni-Cala de Bou a 132kV dels municipis de Sant Antoni de Portmany i Sant Josep de sa Talaia.
- Informe sobre els impactes i riscos ambientals de les prospeccions petrolíferes damunt els valors naturals de l'illa d'Eivissa.

Espais protegits:

Parc natural de ses Salines d'Eivissa i Formentera:

- Col·laboració en la gestió de l'espai protegits de competència de la DG de Biodiversitat del Govern Balear, com a representant del CIE en el Patronat del Parc Natural de ses Salines d'Eivissa i Formentera.
- Redacció del Pla de Gestió del LIC-ZEPA ses Salines d'Eivissa i Formentera.
- Col·laboració en la redacció de la memòria tècnica per al projecte de: "Senderos turísticos en ses Salines".

Espai protegit de les Reserves naturals d'Es Vedrà, es Vedranell i els Illots de Ponent:

- Col·laboració en la gestió de l'espai protegits de competència de la D.G de Biodiversitat del Govern Balear, com a representant del CIE en la junta rectora de l'Espai Natural Protegit.

Ses Feixes:

- Redacció de la memòria tècnica: "Actuaciones de rehabilitación paisajística y ambiental de la zona de Ses Feixes des Prat de ses Monges y la playa de Tamanca".

Temes forestals

- Col·laboració en la redacció del Pla Forestal de les Illes balears.

II. SISTEMES D'INFORMACIÓ GEOGRÀFICA

II.1. Tasques generals

Seguint amb el procés de completar una infraestructura de dades corporativa, s'han dut a terme les següents tasques:

- **Edició i depuració de les bases cartogràfiques:** Moltes bases cartogràfiques presenten deficiències estructurals, incoherències en la informació temàtica i falta d'estandardització geomètrica i temàtica. Aquestes deficiències comprometen el seu ús i, fins i tot, en el cas més simple, la seua representació.
- **Posada a disposició d'informació per a altres usuaris de la corporació:** Les principals bases cartogràfiques generades s'han anat posant a disposició dels usuaris que les necessiten. A més, s'han creat fons cartogràfics preparats per a la creació de noves bases cartogràfiques i la seua sortida impresa.
- **Formació:** S'ha fet un petit curs introductori sobre el funcionament del programari d'accés a aquest conjunt d'informació geogràfica al qual han assistit tècnics dels departaments d'Ordenació del Territori, Emergències, Agricultura i Serveis Tècnics.

II.2. Projectes al CIE

- **Adquisició i actualització de dades:** Les dades que serveixen de base per al PLATEREI i per l'enquesta d'infraestructures i equipaments locals, dels quals s'encarrega aquesta corporació, es van renovant per tal de tenir-les actualitzades, tasca que implica un complet procés d'adquisició de dades de natura molt diversa, que es van incorporant al repositori d'informació geogràfica del Consell. A més, atesa la recent adquisició per part del Consell de les competències en matèria de caça, ha calgut renovar a fons la cartografia de què es disposava sobre vedats i reserves, per a incorporar-hi els canvis soferts al llarg de les darreres campanyes.
- **Cartografia per als serveis d'emergències:** S'ha facilitat als serveis d'emergència del Consell, al servei de protecció civil i a l'IBANAT una sèrie cartogràfica que divideix l'illa sistemàticament de manera que, mitjançant una clau alfanumèrica es pot identificar de manera única quadrants de 500 x 500 m del territori. D'aquesta manera es pretén que els diferents equips d'aquests serveis siguin capaços de comunicar la seua posició fàcilment en cas d'emergència. La sèrie informació de toponímia sobre ortofotografies recents, i s'acompanya d'informació altimètrica.

II.3. Suport a projectes externs

Actualment el Consell Insular disposa de grans col·leccions d'informació geogràfica, ja sigui pròpia o cedida per diferents organismes productors de cartografia. Aquest fet l'ha convertit en el principal subministrador d'aquestes dades a l'àmbit de l'illa d'Eivissa. A més, en molts de casos, la col·laboració amb els encarregats de l'elaboració de projectes externs ha anat més enllà de la transferència d'informació geogràfica o la realització de mapes i s'ha produït en forma de tasques analítiques, obtenció d'informació específica o, fins i tot, assessoria en el seu ús i en el dels programes que la gestionen.

En aquest apartat incloem:

- Pla d'emergència exterior de REPSOL Butano
- Subministrament d'informació al servei del 112: S'han transferit al SEIB dades de localització de serveis, carreteres, etc.

II.4. Servei de transferència de dades, localització i producció cartogràfica

La infraestructura del Departament és la base per a l'oferta de serveis d'informació geogràfica als departaments de la corporació. Encara que aquests són de naturalesa molt diversa, els podem classificar en tres tipologies:

- Transferència de dades: Altres serveis de la corporació treballen amb informació territorial i disposen de programari per visualitzar-la, sobretot sistemes de CAD. Molt sovint aquests serveis tenen necessitats en informació concreta que podem cobrir des del Departament. Els principals clients d'aquests serveis són el Departament de Territori i el Servei de Mobilitat.
- Producció cartogràfica: a banda de les demandes cobertes en l'apartat anterior, es disposa de la infraestructura i les bases cartogràfiques necessàries per produir sortides cartogràfiques de qualitat, i el sistema per produir sèries cartogràfiques que fraccionin, de manera sistemàtica, una porció de terreny extensa. S'han rebut demandes de molts serveis de la corporació, del mateix Departament i de la resta de departaments (Territori, Agricultura, etc.).

Entre els mapes i les sèries realitzats destacam:

- Cartografia d'ubicació de les deixalleries de la xarxa insular per a la seua inclusió en materials de promoció
- Cartografia per al projecte de recuperació de ses Feixes
- Cartografia de gran format per a la Creu Roja
- Mapes per als projectes de seguiment de plagues
- Mapes per a la guia de rutes per caiac editada per la Fundació de Promoció Turística d'Eivissa
- Mapes per a la celebració de la cursa *Ibiza Ultrateam*

III. ENERGIES RENOVABLES

III.1. Activitat de les instal·lacions fotovoltaïques del CIE

Actualment el Consell Insular d'Eivissa disposa de quatre instal·lacions de producció d'energia elèctrica fotovoltaïca connectades a la xarxa de subministrament elèctric, contribuint així a reduir la dependència dels combustibles fòssils i evitant l'emissió de gasos d'efecte hivernacle. Les instal·lacions són les següents:

- Edifici Polivalent de Cas Serres. Amb 3,06 kWp de potència.
- Escoleta de Cas Serres. Amb 3,06 kWp de potència.
- Escoleta de Santa Eulària. Amb 3,06 kWp de potència.
- Seu del Consell Insular d'Eivissa. Amb 8,4 kWp de potència.

Al llarg de l'any 2012 s'ha realitzat el seguiment i la facturació de tota la producció d'aquestes quatre instal·lacions i s'han obtingut els següents resultats:

INSTAL·LACIÓ	ENERGIA 2011
EDIFICI POLIVALENT DE CAS SERRES	3.048 kWh
ESCOLETA DE CAS SERRES	3.703 kWh
ESCOLETA DE SANTA EULÀRIA	801 kWh

SEU DEL CONSELL INSULAR D'EIVISSA	6.055 kWh
-----------------------------------	-----------

Taula 10. Energia generada per instal·lació

La producció conjunta de les instal·lacions, l'estalvi total de combustible fòssil (en el nostre cas fuel) i la disminució en emissions de CO₂ es reflecteixen al gràfic següent:

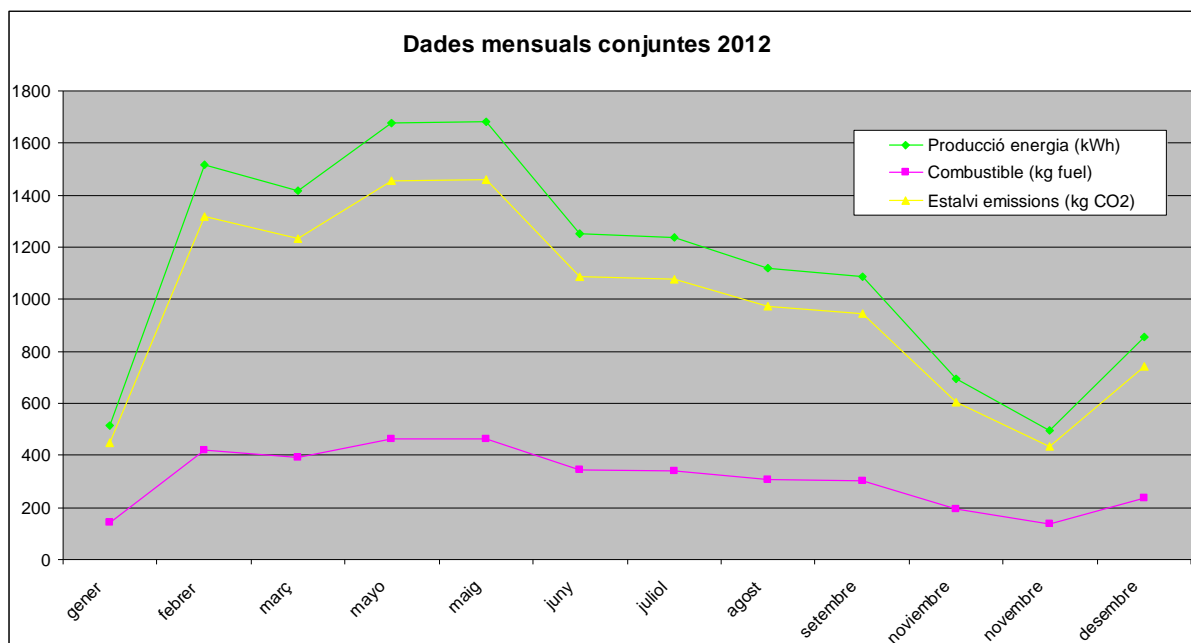


Figura 9. Producció elèctrica i combustible i emissions estalviades

Tenint en compte totes aquestes dades, com a resum de l'activitat anual de les instal·lacions fotovoltaïques del CIE, es pot destacar que durant l'any 2012 s'ha produït un total de **13.548 kWh**, xifra que suposa un estalvi en les emissions d'**11.780 kg de CO₂** i una facturació neta de **5.504 €**

III.2. Conveni entre el CIE i MAPFRE

L'any 2011 es va signar un conveni entre el CIE i la FUNDACIÓ MAPFRE per dur a terme una campanya per al foment de l'estalvi energètic i el respecte pel medi ambient als centres de primària de l'illa. La campanya ha consistit en l'edició i distribució d'un còmic pedagògic *Luchando contra Mr. D. Roche en Ibiza*, dissenyat amb l'assessorament del departament, i en la realització de tallers educatius a les classes per part de personal especialista en educació ambiental. En total l'any 2012 es van realitzar 51 sessions que varen arribar a més de 2.500 alumnes. La campanya s'estendrà fins a la finalització del curs 2012-2013 en virtut de la signatura d'un nou conveni amb la FUNDACIÓ MAPFRE amb l'objectiu de fer arribar la campanya al major nombre de centres possible.

IV. ALTRES

Entre altres actuacions realitzades per la secció de Medi Ambient durant l'any 2012 hi ha:

- Durant aquest any s'ha anat actualitzant l'apartat de Medi Ambient i de Residus del web del Consell Insular, per tal de deixar disponible i a l'abast del ciutadà la màxima informació possible del treball que es realitza al Departament de Medi Ambient (estadístiques de residus, instal·lacions, oferta d'educació ambiental, etc.).