

1.- RESIDUS

1. PRESENTACIÓ

Les principals tasques de l'Àrea de Residus del Departament de Mobilitat, Interior i Medi Ambient del Consell Insular d'Eivissa (CIE) han estat dur a terme les actuacions relatives a la gestió de residus urbans d'Eivissa i Formentera, amb caràcter de servei públic insular, recollides al Decret 46/2001, de 30 de març, d'aprovació definitiva del Pla director sectorial per a la gestió de residus urbans d'Eivissa i Formentera (PDSGRUEF).

2. ESTADÍSTIQUES DE RESIDUS DE L'ANY 2013

La gestió de residus del Consell Insular d'Eivissa comprèn dues grans àrees: d'una banda, els residus procedents de la recollida selectiva (paper-cartó, vidre, envasos lleugers i RAEE) i, de l'altra, la resta dels residus sòlids urbans com són el residu en massa i altres fraccions complementàries (residus de jardineria i poda, residus voluminosos, etc.), que tenen com a destí final l'abocador de Ca na Putxa.

Atès que el CIE gestiona la Planta de Transferència de Formentera, algunes de les dades d'aquest apartat fan referència a l'àmbit de les Pitiüses.

2.1. Residus gestionats a l'Abocador de Ca na Putxa

Els residus que no són objecte d'una recollida selectiva específica, es duen a l'abocador de Ca na Putxa, on són objecte d'un control (a l'entrada i al punt d'abocament) i d'un triatge (en el cas dels residus voluminosos). A continuació es detallen els residus entrats a l'abocador de Ca na Putxa en funció de la tipologia de residu entrat i l'origen:

- La quantitat de RM generada a l'illa d'Eivissa durant 2013 ha augmentat en 1.076 t respecte a 2012.
- La resta de residus assimilables a urbans (posidònia i algues, voluminosos, runes, jardineria i poda, sanitaris grup II i cadàvers d'animals) han sumat 8.996 t, un 11% menys que l'any anterior.
- En 2013 s'han gestionat a l'abocador de Ca na Putxa un total de 110.096 tones de residus, de les quals 103.254 provenen de l'illa d'Eivissa i 6.848 de l'illa de Formentera (93,78% Eivissa, 6,22% Formentera). De l'illa d'Eivissa han arribat 36,04 tones menys que en 2012 i de Formentera 17,32 tones menys. La principal baixada ha estat en les restes de posidònia i algues que ha baixat de 261,41 tones en 2012 a 0 tones gràcies a la bona gestió que realitzen els ajuntaments, les runes han disminuït en un 36,71%.

LLEGGENDA	NOM	DESCRIPCIÓ
	RM	Residus en massa
	VOLUMINOSOS	Residus de gran volum que inclou mobles, matalassos, bicis, RAEE, fustes, ferralla, plàstics de dimensions considerables...
	RUNES	Residus inerts no separats d'altres restes com plàstics, ferralla, etc.
	RAEE	Residus d'aparells elèctrics i electrònics recuperats de la fracció de voluminosos o recollits de manera independent
	% Increment	% que ha augmentat cada fracció de cada municipi (o dels productors singulars) respecte al mateix període de l'any anterior
	INCREMENTS respecte 2012	% que ha augmentat cada fracció de l'any en curs respecte al mateix període de l'any anterior, a l'illa d'Eivissa
	Mateix període any anterior illa Eivissa	Quantitat recollida a l'illa d'Eivissa durant el mateix període de l'any anterior
	% sobre RD	Quantitats recollides respecte al total de Residus Domèstics
	Residus domèstics	Suma de Residus en massa + Fraccions de recollida selectiva (paper, envasos i vidre)

Taula 2. Llegenda de la taula 1

Si es comparen aquestes dades amb les entrades de residus dels anys anteriors, es pot comprovar que s'ha produït un estancament dels residus a l'abocador de Ca na Putxa. La següent figura mostra aquesta evolució:

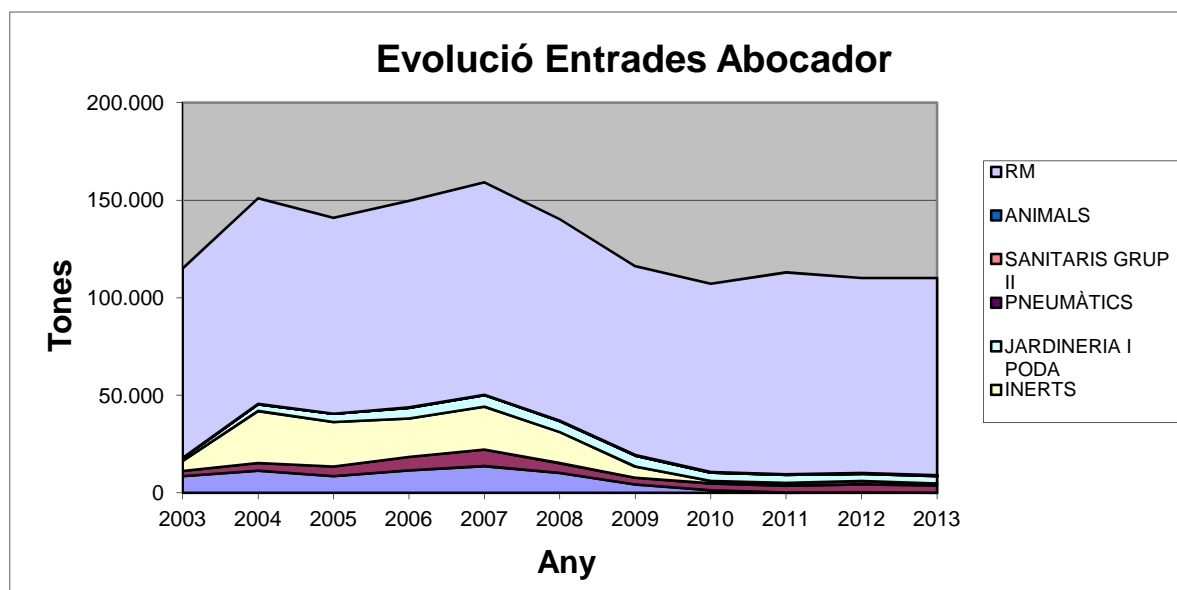


Figura 1. Evolució de les entrades anuals a l'Abocador de Ca na Putxa

D'aquesta gràfica es pot destacar la següent informació:

- Les entrades de residus a l'abocador de Ca na Putxa s'han mantengut constants, amb una disminució d'un 0,05 % respecte de l'any passat a l'illa d'Eivissa.
- Les entrades dels residus assimilables a urbans han baixat un 11 %.

2.2. Materials de recollida selectiva

Els materials de recollida selectiva ordinaris són aquells que es poden dipositar en els contenidors verd, blau i groc, que corresponen als envasos de vidre, paper-cartó i envasos lleugers, respectivament. És destacable el percentatge de recollida selectiva respecte al total de residus domèstics per part de Santa Eulària des Riu i d'Eivissa (al voltant d'un 16 %). Cal indicar que han patit un petit descens del 0,19% respecte a l'any anterior, aturant així la tendència a l'alça. Aquesta estabilització està motivada segurament per un major aprofitament dels recursos i un menor consum a causa de la crisi econòmica.

• **Paper-cartó:**

El paper-cartó que els serveis municipals recullen dels contenidors de color blau, dels sistemes porta a porta i dels grans productors, així com les aportacions directes de productors singulars, es duen a l'Estació de Transferència de Materials de Recollida Selectiva (en el cas de Formentera, a l'Estació de Transferència de Formentera). Aquest material se sotmet a un procés de premsat i el seu destí és la Planta de fabricació de paper i cartó del grup SAICA a Saragossa.

Durant l'any 2013 la recollida de paper-cartó ha experimentat, per primera vegada, un descens respecte a l'any anterior. Les dades de recollida de paper-cartó durant l'any 2013 i l'evolució en els darrers anys es mostren a la taula i la figura següents:

Municipi	PAPER (Tones)										
	2003	2004	2005	2006	2007	2008	2009	2010	2011	2012	2013
Eivissa	1.081	1.874	1.955	1.906	2.217	2.272	1.961	2.326	2.374	2.197	2.131
Sant Antoni	63	123	218	239	370	455	479	516	512	470	498
Santa Eulària	240	510	391	396	565	655	1.257	1.774	1.867	1.778	1.806
Sant Josep	20	122	542	614	735	787	737	896	1.075	992	974
Sant Joan	16	34	43	56	67	80	100	91	116	114	132
Prod. singulars	443	880	846	1.059	876	819	906	828	663	1.134	863
TOTAL	1.863	3.543	3.994	4.271	4.831	5.068	5.440	6.431	6.607	6.685	6.404

Taula 3. Recollida de paper-cartó segons origen

Malgrat la davallada del total recollit de paper-cartó respecte de l'any 2012, alguns dels municipis de l'illa d'Eivissa ha augmentat la recollida, com són Sant Antoni, Santa Eulària i Sant Joan. Aquesta evolució es pot veure a la següent gràfica:

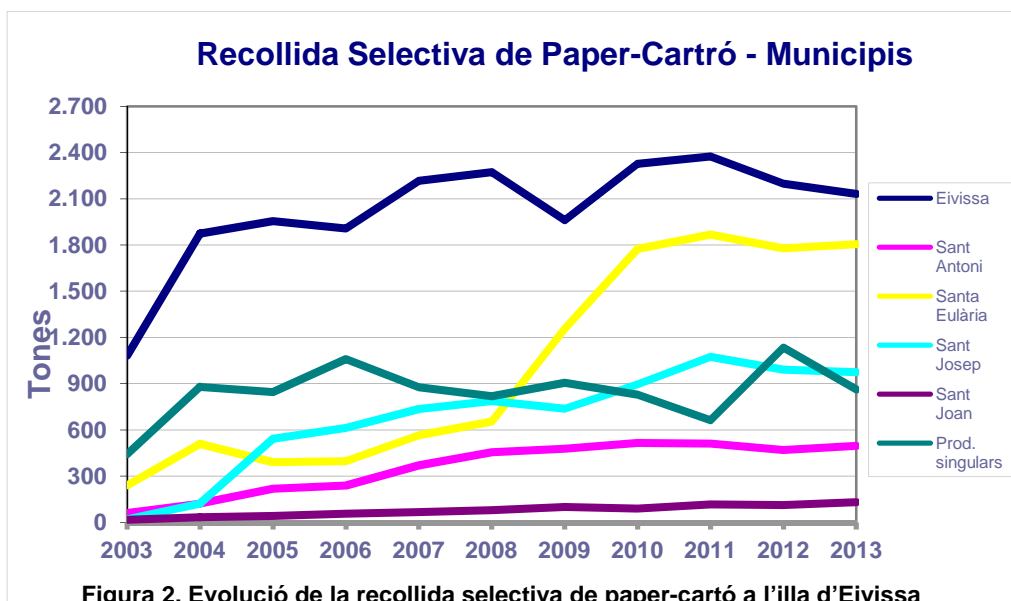


Figura 2. Evolució de la recollida selectiva de paper-cartó a l'illa d'Eivissa

• **Vidre:**

El vidre que els serveis municipals recullen dels contenidors de color verd així com les aportacions directes de productors singulars es duen a l'Estació de Transferència de Materials de Recollida Selectiva (en el cas de Formentera, a l'Estació de Transferència de Formentera). Aquest material es carrega en contenidors de gran capacitat i s'envia a la Planta de tractament i reutilització de vidre de l'empresa Ses Veles, a Palma.

Durant l'any 2013 la recollida de vidre ha experimentat un creixement respecte als anys anteriors, en el que és una tendència creixent. Les dades de recollida de vidre durant l'any 2012 i l'evolució els últims anys es mostren a la taula i figura següents:

Municipi	VIDRE (Tones)										
	2003	2004	2005	2006	2007	2008	2009	2010	2011	2012	2013
Eivissa	596	734	739	793	1.146	1.104	1.269	1.435	1.625	1.719	1.775
Sant Antoni	203	228	231	257	356	395	435	536	537	538	587
Santa Eulària	265	338	338	325	381	473	853	1.254	1.318	1.390	1.480
Sant Josep	199	214	322	383	524	555	686	869	1.078	1.172	1.200
Sant Joan	95	113	103	116	138	139	158	158	192	216	235
Prod. singulars	0	0	0	0	0	70	10	11	11	11	1
TOTAL	1.358	1.627	1.733	1.874	2.545	2.737	3.411	4.262	4.762	5.045	5.277

Taula 4. Recollida de vidre segons l'origen

El conjunt dels municipis de l'illa d'Eivissa ha incrementat en un 5 % la recollida de vidre respecte de l'any 2012. Aquesta evolució es pot veure clarament a la següent gràfica:

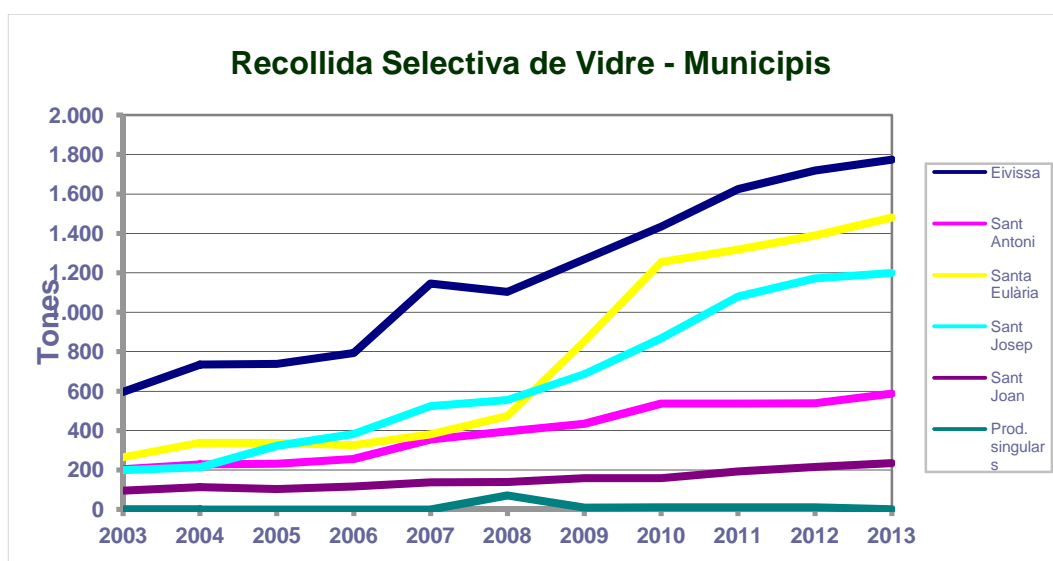


Figura 3. Evolució de la recollida selectiva de vidre a l'illa d'Eivissa

• **Envasos lleugers:**

Els envasos lleugers que els serveis municipals recullen dels contenidors de color groc així com les aportacions directes de productors singulars es duen a l'Estació de Transferència de Materials de Recollida Selectiva (en el cas de Formentera, a l'Estació de Transferència de Formentera). Aquest material se sotmet a un procés de compactació i s'envia a la Planta de Selecció d'Envasos de l'empresa TIRME a l'illa de Mallorca.

Durant l'any 2013 la recollida d'envasos lleugers ha experimentat un creixement respecte als anys anteriors, en la que és una evolució creixent amb tendència a estancar-se. Les dades de recollida d'envasos lleugers durant l'any 2013 i l'evolució els últims anys es mostren a la taula i la figura següents:

Municipi	ENVASOS (Tones)										
	2003	2004	2005	2006	2007	2008	2009	2010	2011	2012	2013
Eivissa	176	195	210	243	367	413	406	458	522	496	505
Sant Antoni	19	41	58	72	115	123	140	151	155	165	179
Santa Eulària	5	41	61	75	110	132	467	726	804	805	829
Sant Josep	19	33	57	114	177	228	263	329	436	478	516
Sant Joan	4	9	12	15	21	22	40	42	52	58	59
Prod. singulars	0	0	0	0	0	12	11	48	33	66	3
TOTAL	223	320	398	518	790	930	1.327	1.753	2.002	2.068	2.090

Taula 5. Recollida d'envasos lleugers segons l'origen

El conjunt dels municipis de l'illa d'Eivissa ha incrementat en un 4 % la recollida d'envasos lleugers respecte a l'any 2012. Aquesta evolució es pot veure clarament a la següent gràfica:

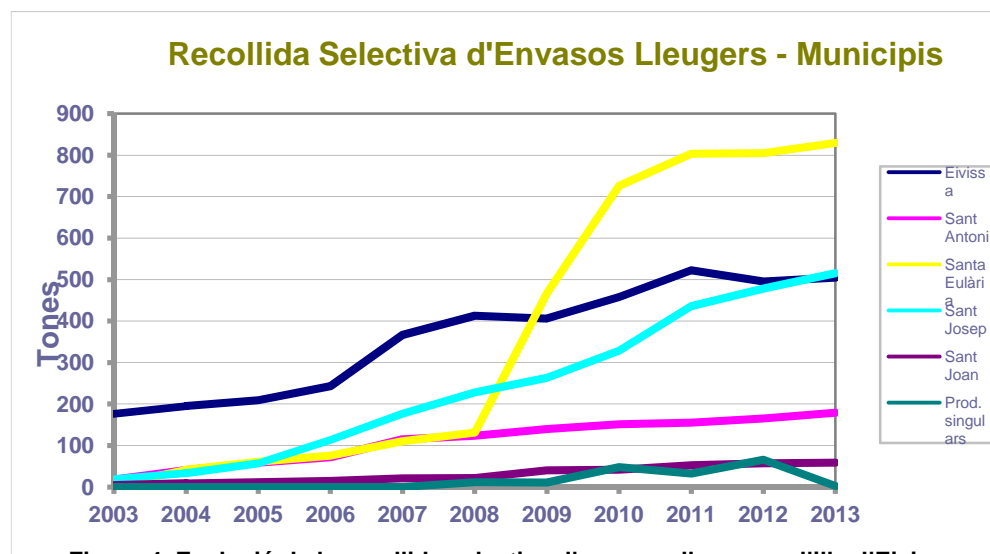


Figura 4. Evolució de la recollida selectiva d'envasos lleugers a l'illa d'Eivissa

2.3. Altres materials

A part dels materials de recollida selectiva ordinaris, hi ha altres residus urbans o assimilables a urbans que es generen de forma especial o que requereixen un tractament específic, com poden ser els residus d'aparells elèctrics i electrònics (RAEE), residus voluminosos, etc.

- **Residus d'aparells elèctrics i electrònics (RAEE):**

Encara està en vigor el Conveni signat el 2011 entre el Consell Insular d'Eivissa i ECOLEC per a la Gestió dels RAEE. Aquest any les deixalleries han entrat a formar part de la xarxa de gestió d'aquests residus de manera que pràcticament la meitat dels que s'han generat s'han gestionat a través d'aquestes instal·lacions. Tant els serveis municipals com els ciutadans directament poden dur els RAEE a les deixalleries de manera que es facilita la recollida d'aquests residus.

Per tant les disminucions que s'observen a la taula següent en els municipis, no vol dir que s'hagin gestionat menys RAEE si no que bona part d'aquests residus que han recollit els serveis municipals els han dipositat directament a les deixalleries. Del total gestionat a les Deixalleries (635 t) 177,4 tones provenen de les aportacions municipals i 457,84 t de particulars, distribuïdors, etc.

	RAEE (Tones)						
	2007	2008	2009	2010	2011	2012	2013
Eivissa	201	599	458	467	471	430	245
Sant Antoni	47	47	102	112	167	120	0
Santa Eulària	36	92	186	203	305	286	122
Sant Josep	0	10	112	165	234	192	72
Sant Joan	0	2	15	19	37	40	28
Prod. singulars	539	613	498	363	241	212	95
Deixalleries	0	0	0	0	0	0	635
TOTAL	823	1363	1371	1329	1456	1280	1197

Taula 6. Recollida de RAEEs segons l'origen

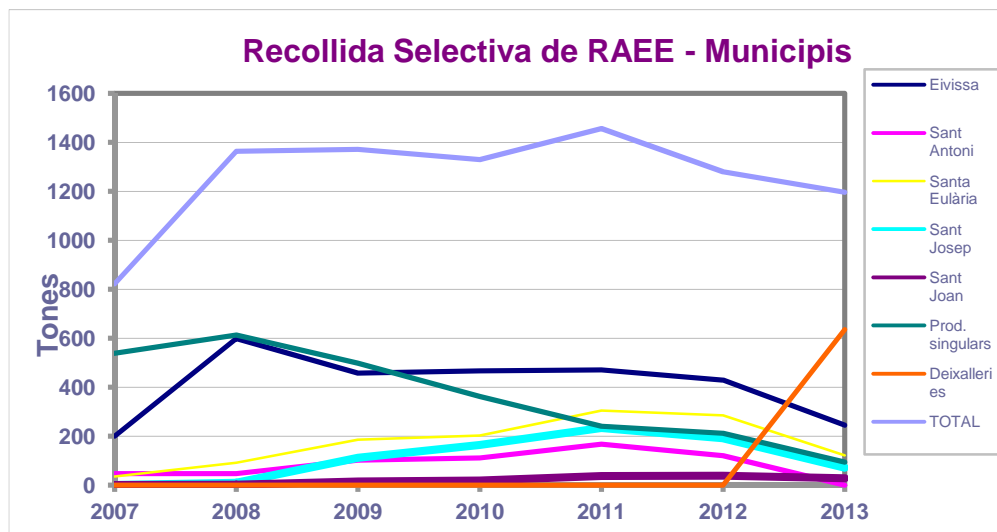


Figura 5. Evolució de la recollida selectiva de RAEEs a l'illa d'Eivissa

L'esquema de gestió és el següent:

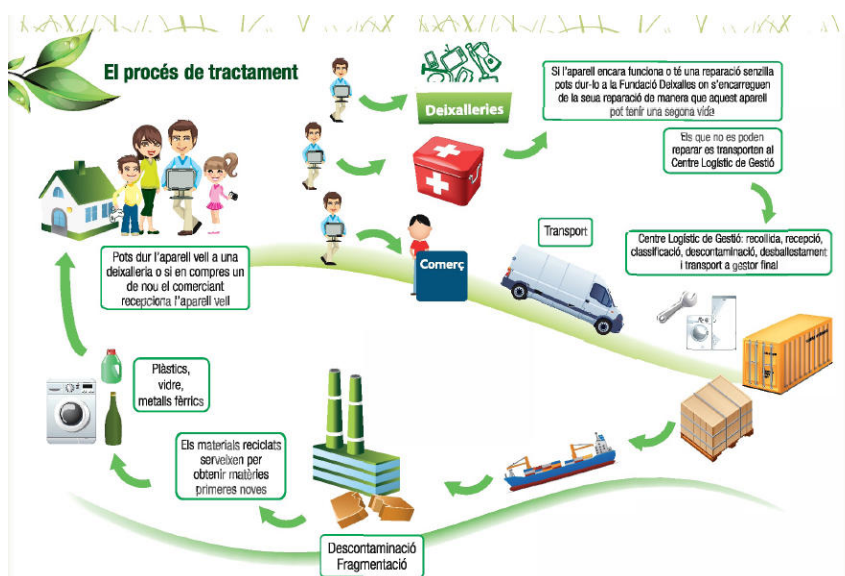


Figura 6. Esquema de gestió dels RAEE a l'illa d'Eivissa

• **Voluminosos:**

La gestió dels residus voluminosos es realitza a través de les deixalleries.

Pel que fa als residus voluminosos que arriben a l'abocador de Ca na Putxa, se sotmeten a un procés de triatge per separar materials valoritzables (metalls, fusta, vidre, etc.), petits RAEE i residus que requereixen una gestió especial (bateries, extintors, etc.). Durant l'any 2013 s'han gestionat 3.754 tones de residus voluminosos, dels quals s'han recuperat 297 tones (8 %).

• **Altres:**

A l'illa d'Eivissa es recullen altres residus de forma selectiva, com poden ser les piles usades i els olis de cuina usats, i amb l'entrada en funcionament de les deixalleries, els ciutadans poden anar a qualsevol de les sis deixalleries de l'illa d'Eivissa (o de les dues deixalleries mòbils), ja que estan mancomunades, i desfer-se de tots els residus que requereixen un tractament especial. Tota la informació dels residus admesos, horaris, ubicacions, etc., es

pot trobar a www.deixallerieseivissa.es. Finalment, la gestió de residus perillosos es realitza a través de gestors autoritzats pel Govern de les Illes Balears.

2.4. Balanç de la generació de residus

Després de diverses variacions (tendències d'augment a la recollida selectiva i de disminució als residus gestionats a l'abocador de Ca na Putxa), tant els residus que arriben a l'abocador com els de recollida selectiva s'estan estabilitzant respecte a 2011 i 2012.

3. INSTAL·LACIONS DE TRACTAMENT DE RESIDUS

3.1. Abocador de Ca na Putxa

L'abocador de Ca na Putxa és un servei públic amb titularitat del Consell Insular d'Eivissa que gestiona UTE GIREF mitjançant contracte de concessió de servei públic. L'abocador dona servei als residus generats a l'illa d'Eivissa i a l'illa de Formentera.

Residus gestionats

El 2013 s'han gestionat a l'abocador de Ca na Putxa un total de 110.101,94 tones de residus, de les quals 103.254,04 provenen de l'illa d'Eivissa i 6.847,54 de l'illa de Formentera (93,78% Eivissa, 6,22% Formentera). De l'illa d'Eivissa han arribat 36,04 tones menys que en 2012 i de Formentera 17,32 tones menys. La principal baixada ha estat en les restes de posidònia i algues que ha baixat de 261,41 tones en 2012 a 0 tones gràcies a la bona gestió que realitzen els ajuntaments, les runes han disminuït en 36,71%.

	ESTADÍSTIQUES RESIDUS SÒLIDS URBANS 2013						
	ENTRADES ABOCADOR (t)						
	POSIDÒNIA I ALGUES	VOLUMINOSOS	RUNES	JARDINERIA I PODA	SANITARIS GRUP II	ANIMALS	RM
DIPOSITAT ABOCADOR	0,00	3.457,46	1.034,80	3.844,82	345,30	22,58	101.099,95
TOTAL GENERAT MUNICIPAL	0,00	1.358,69	197,38	625,85	0,00	7,29	93.860,29
TOTAL ILLA EIVISSA	0,00	3.754,13	1.034,80	3.844,82	345,30	16,82	94.258,17
Mateix període any anterior illa Eivissa	261,41	4.094,67	1.634,96	3.788,94	311,25	16,48	93.182,37
INCREMENTS respecte 2012	0,00%	-8,32%	-36,71%	1,47%	10,94%	2,06%	1,15%
TOTAL ENTRADES PITIÜSES	0,00	3.754,13	1.034,80	3.844,82	345,30	22,58	101.099,95
% sobre RD							86,67%

Recuperacions a Ca na Putxa

Dels residus voluminosos que entren, se'n fa un tractament previ al seu abocament per tal de recuperar les fraccions recuperables. El 2013 s'han recuperat 298,35 t que representen un 26,82 % del total gestionat a ca na putxa.

Caracteritzacions

Anualment a Ca na Putxa es fan 3 caracteritzacions de residus per tal de saber quin és el material que arriba del contenidor gris i després es fa una ponderació per tenir una idea aproximada del que es diposita de cada tipus en tot l'any. Com es pot observar a la taula següent, molts dels residus que es dipositen al contenidor gris tenen altres vies de gestió a la nostra illa però acaben dipositant-se a l'abocador ja que no han estat separats i correctament gestionats en origen.

RESULTATS SOBRE EL RESIDU DIPOSITAT	t	%	Gestió alternativa
Orgànics fermentables			
- Restes alimentàries	30.009,49	27,06%	compostatge

- Restes de jardineria	13.775,45	12,42%	domèstic compostatge domèstic
Paper	5.100,69	4,60%	Contenedor blau
Cartó	11.317,73	10,20%	c. blau
Cel·lulosa bolquers	0,00	0,00%	
Compostos			
- Envasos compostos de cartó	819,50	0,74%	c. blau
- Altres compostos	3,99	0,00%	
Tèxtils	5.613,38	5,06%	c. roba
Plàstics			
- Films (PE i PP)	7.000,88	6,31%	c. groc
Envàs PET	1.743,26	1,57%	c. groc
Envàs PEAD	937,75	0,85%	c. groc
- Altres envasos de plàstic	1.712,50	1,54%	c. groc
- Altres residus de plàstics i polistirè extruït	2.967,08	2,68%	
Combustibles no classificats	0,00	0,00%	
Residus lenyosos	13.232,07	11,93%	
Vidre	5.811,65	5,24%	c. verd
Metalls			
- Envasos de metall fèrric	1.443,33	1,30%	c. groc
- Envasos de metall d'alumini	588,16	0,53%	c. groc
- Altres residus de metall	713,58	0,64%	ferralleria
Incombustibles no classificats	1.005,03	0,91%	
Residus domèstics especials			
- Piles i acumuladors	299,17	0,27%	RECOPILA
- Altres domèstics especials	516,10	0,47%	
INERTS	2.204,02	1,99%	Pedrera inerts
Altres	4.094,35	3,69%	
Total	110.909,14	100,00%	

Residus amb gestió alternativa

Recollida selectiva (paper/cartó, envasos, vidre)	42.088,83	37,95%
*Altres residus amb fluxos alternatius de gestió	47.001,71	42,38%

Vida útil

L'abocador de Ca na Putxa té una capacitat total de 2.339.215 m³. Fins a 2013 s'han dipositat un total d'1.102.720,14 tones de residus que ocupen un volum total d'1.020.365 m³, per tant hem consumit un 43,62% del total disponible.

El final de la vida útil de l'abocador es preveu cap a 2028, tot i que la realitat dependrà de la quantitat real de residus que finalment es generin a les illes, les característiques d'aquests residus, etc.

La duració de la vida útil de l'abocador també depèn en gran mesura del comportament de la població. Per exemple, si tota la fracció selectiva que acaba a l'abocador (envasos lleugers, paper/cartró i vidre), se separa a les llars i es diposita selectivament als contenidors groc, blau i verd, s'evitaria l'entrada a l'abocador d'aproximadament un 40% del total de residus que s'aboquen actualment. Aquesta disminució es traduiria no tan sols en l'augment de la vida útil de l'abocador, sinó també en un estalvi equivalent dels costos de gestió de residus als ajuntaments i per tant als ciutadans de l'illa.

Tot i que a les futures plantes es podrà recuperar aproximadament el 50% dels residus entrats, el rebuig dels processos haurà d'anar igualment a l'abocador. És per aquest motiu que s'ha de conscienciar a la població de l'important paper que juga en la gestió dels residus. La voluntat dels ciutadans de fer una separació de les fraccions valoritzables a ca seua és fonamental per assolir unes taxes de recuperació òptimes.

• **Controls ambientals:**

S'ha realitzat, com cada any, el Pla de vigilància ambiental, amb els controls ambientals definits a l'Autorització ambiental integrada atorgada en data 19 d'abril de 2005 per resolució de la Conselleria de Medi Ambient del Govern de les Illes Balears i publicada al BOIB núm. 65, de 04/06/2005, que aquest any s'ha renovat, mitjançant acord del Ple de la Comissió de Medi Ambient de les Illes Balears publicat al BOIB núm. 132 de 24 de setembre de 2013, i inclouen:

- Adquisició de dades climatològiques
- Control de lixiviats, aigües superficials, aigües subterrànies
- Control de gasos: generació de biogàs, emissions a l'atmosfera, immissions
- Control topogràfic: superfície afectada per residus, volum de residus dipositats, volum de capes de terra de coberta intermèdies, càlcul de la capacitat romanent del dipòsit
- Control de contaminació acústica
- Control de plagues i altres vectors

Per al control de la proliferació de **gavines**, s'ha continuat utilitzant com a mitjà dissuasiu la falconeria, ja que segueix donant bons resultats. L'equip el formen un falconer i cinc falcons: dos sagrats-pelegrins, dos sagrats i un pelegrí que varen estar actuant a les instal·lacions un total de 2.098 hores en tot l'any.



Figures 7 i 8. Dos dels exemplars utilitzats en el control de gavines

D'altra banda i per tal d'evitar la proliferació de **rates i ratolins**, una empresa especialista en la matèria en realitza un control. Aquest any s'ha intensificat el control de la proliferació de **moscards** a la bassa de pluvials.

Per al control de cans, s'ha realitzat un tancat específic per a la cel·la en explotació per tal d'evitar l'accés dels **cans** que pugui haver-hi amollats per la zona. S'ha contractat una empresa especialitzada que ha establert un pla de control en tres fases: comunicació, captura i trasllat, i programa de vigilància.

S'ha continuat treballant per tal de minimitzar l'impacte generat per les males **olors** realitzant-hi diverses actuacions.

3.3. Planta de Triatge de Residus i de Tractament de la Matèria Orgànica

Durant l'any 2013 s'han continuat realitzant els tràmits administratius per iniciar la seua construcció.

La Planta inclourà les següents instal·lacions:

- Instal·lació de triatge de materials i separació de matèria orgànica
- Instal·lació de tractament de residus voluminosos
- Instal·lació de tractament de matèria orgànica
- Instal·lacions auxiliars de control ambiental (depuradora, biofiltre)
- Oficines i Centre d'Interpretació Ambiental

3.4. Estació de Transferència de Materials de Recollida Selectiva

A aquesta estació arriben tots els materials de recollida selectiva d'Eivissa (inclòs el paper-cartó de Formentera) i es realitza l'adequació i l'expedició cap a les plantes de reciclatge.

L'empresa adjudicatària és SAICA NATUR BALEARES S.L., amb la qual es va signar la pròrroga del contracte per al servei de gestió de la planta, formalitzat el febrer de 2013, i es varen iniciar els tràmits per la licitació d'un nou contracte. L'import d'execució del contracte actual és de 0 euros, per la qual cosa, a més de les millores que s'han introduït en el contracte (horaris, maquinària...), s'ha aconseguit que aquest contracte es realitzi sense cap cost per part del CIE.

Concretament, el 2013 s'ha gestionat un total de **13.771 t** de residus provinents de recollida selectiva, que es divideixen en 7.182 t de paper-cartó, 6.037 t de vidre i 2.335 t d'envasos.

4. SENSIBILITZACIÓ I CAMPANYES

4.1. Educadors ambientals

L'any 2013 el Consell Insular d'Eivissa, en col·laboració amb ECOEMBES i ECOVIDRIO, continuà amb l'equip d'educadors ambientals que tenen com a objectiu principal informar i educar la ciutadania sobre la gestió correcta dels residus, els principis de reducció, reutilització i reciclatge i sobre la recollida selectiva de paper-cartó, vidre i envasos lleugers.

Els educadors ambientals han dut a terme les seues tasques a tots els municipis de l'illa d'Eivissa i han centrat les seues actuacions en:

- Porta per porta a domicilis.
- Visites a comerços per assessorar sobre recollida selectiva, entrada en funcionament de les deixalleries i per informar i implantar el programa HORECA.
- Presència en jornades especials (Dia de la Terra, Dia del Medi Ambient, etc.).

Durant l'any 2013, els educadors han repartit, entre els ciutadans d'Eivissa, els següents materials:

- 1.800 imants dels residus
- 3.200 guies per reciclar correctament
- 400 fulls informatius *Els envasos i el seu reciclatge*
- 2.335 fulls informatius *El vidre pot tenir moltes vides, recicla'l*
- 940 fulls informatius *Juga i aprèn amb el vidre*
- 1.040 fulls informatius *El vidre no és brossa*
- 150 bosses reutilitzables
- 300 packs de bosses de recollida selectiva
- 250 bosses de ràfia per reciclar vidre.
- 209 bolígrafs d'Ecovidrio

- 44 llanternes de dinamo d'Ecovidrio

Aquests materials també s'han repartit, juntament amb pòsters, a les escoles i als centres educatius.

4.2. Visites a l'Estació de Transferència

El CIE segueix oferint les visites a la Planta de Transferència per a tots aquells que hi estiguin interessats, ja sigui ciutadania en general o grups escolars o d'altres entitats.

Durant l'any 2013, 17 grups han visitat aquesta instal·lació guiats per personal del CIE.

4.3. Taller del reciclatge a centres educatius

Durant el curs escolar de 2013 s'ha ofert a tots els centres educatius el 'taller del reciclatge', es tracta d'una activitat que un dels educadors ambientals realitza a l'aula del propi centre explicant, amb un powerpoint interactiu, la correcta separació de les diferents fraccions de recollida selectiva i altres residus habituals a l'àmbit domèstic, així com el seu destí final, conscienciant sobre la importància d'aquesta separació en origen. S'adapta segons l'edat dels alumnes, fent servir una bossa de fens amb diversos residus, i es mostra com disminueix el seu volum si tiram cada cosa on toca.

El 2013 s'han realitzat 8 tallers.

4.4. Visites a les deixalleries

Amb l'entrada en funcionament de les deixalleries de forma mancomunada, el Consell Insular ha ofert a tots els centres educatius una activitat educativa que consisteix a visitar les deixalleries. Aquesta oferta s'ha realitzat durant tot del curs escolar, i s'han realitzat 13 visites a diverses deixalleries.

4.5. Setmana Europea de la Prevenció de Residus



SEMANA EUROPEA
DE LA PREVENCIÓ DE RESIDUS
Del 16 al 24 de Novembre 2013



Del 16 al 24 de novembre es va celebrar a Europa la cinquena Setmana Europea de la Prevenció de Residus,

organitzada per 36 regions de 19 països, entres aquestes, el Consell Insular d'Eivissa, que per primera vegada ha estat el coordinador a l'illa d'Eivissa. Aquesta Setmana és un esdeveniment clau per difondre el concepte de prevenció, evidenciar el seu impacte en el medi ambient i en la lluita contra el canvi climàtic ja que es duen a terme accions descentralitzades a tota Europa organitzades per diversos actors –administracions públiques, associacions, col·legis, universitats, empreses, ONG, etc.– i destinades a públic en general, treballadors, estudiants, etc.

Durant aquesta setmana es varen celebrar més de 12.500 activitats arreu d'Europa (1.700 més que la passada edició de 2012) de les quals 39 es varen dur a terme a l'illa d'Eivissa, proposades per diverses administracions, entitats i ciutadans. L'objectiu era organitzar accions durant una mateixa setmana de sensibilització sobre la prevenció de residus.

Les accions s'han estructurat en cinc grans temes:

Tema 1: sensibilitzar sobre l'excés de residus (explicar el concepte de prevenció de residus en termes ambientals, sociològics i econòmics; incentivar gestos quotidians, etc.).

Tema 2: produir millor (prevenir els residus a les diferents fases del cicle de vida del producte; prevenir els residus vinculats amb l'activitat de l'empresa, inclosos els residus d'oficina).

Tema 3: consumir millor (promoure el comportament responsable en la compra; donar prioritat als productes dissenyats de forma sostenible i amb l'etiqueta ecològica; donar prioritat a les compres a majoristes, fomentar el lloguer o el préstec).

Tema 4: prolongar la vida dels productes (impulsar la reparació i les donacions; donar una segona vida als objectes, etc.).

Tema 5: llençar menys residus (millorar els hàbits quotidians; evitar el malbaratament alimentari; controlar les dates de caducitat dels productes; promoure l'autocompostatge, etc.).

A l'illa d'Eivissa s'han desenvolupat les següents accions:

- Recollida de jugarois usats (Consell insular d'Eivissa, col-labora Creu Roja)
- Intercanvi de llibres usats (Consell insular d'Eivissa, Biblioteca Pública Insular)
- Adhensius per a les bústies: publicitat no, gràcies! (Consell Insular d'Eivissa)
- Campanya publicitària: un gest cada dia, tots els dies! (Consell insular d'Eivissa)
- Contra el canvi climàtic... jo reutilitz, i tu? calcula quantes emissions pots evitar! (AERESS, Fundació Deixalles: www.reutilizayevitaCO2.aeress.org)
- Reutilitzar més, tirar menys (AERESS, Fundació Deixalles)
- Taller a les escoles: superheroi de la neteja viària (Ajuntament de Santa Eulària des Riu)
- Exposició sobre residus i reciclatge (Ajuntament d'Eivissa, Can Ventosa)
- Reproducció del documental comprar, tirar, comprar (Consell Insular d'Eivissa, IES Xarc, IES Isidor Macabich, IES Sa Colomina, IES Sa Blanca Dona)
- Taller de compostatge domèstic (Ajuntament d'Eivissa, Amics de la Terra)
- Les segones vides dels residus (Ajuntament d'Eivissa, GEN)
- Estand informatiu i jocs de reciclatge (Consell Insular d'Eivissa, Ecoembes i Ecovidrio)
- Jornada d'intercanvi de llibres i jugarois (Creu Roja)
- Taller de fabricació d'estris amb residus domèstics (Creu Roja)
- Botiga solidària al carrer (Càritas)
- Taller de decoracions nadalenques amb teles reciclades (ACTEF)
- Taller de compostatge domèstic (Ajuntament de Sant Josep de sa Talaia, Col·legi Públic de Sant Jordi)
- Neteja litoral a Sant Antoni de Portmany (Ajuntament de Sant Antoni de Portmany)
- Visita a l'Estació de Transferència d'envasos (Consell Insular d'Eivissa, Estació de Transferència)
- Jornada de neteja de ses Feixes (Ajuntament d'Eivissa i el GEN)
- Taller de petites construccions amb materials reciclats (La Arquitecta, parc de Santa Gertrudis)



Figures 9 i 10. Actuacions del CIE durant la Setmana Europea de Prevenció de Residus

4.6. Tallers de compostatge

Durant l'any 2013 el CIE ha cedit tres compostadors a tres centres escolars que així ho han sol·licitat, per dur a terme els tallers de "Recicla amb seny!", que imparteix l'associació Amics de la Terra. Durant 2014 es continuaran cedint a tots aquells centres que ho sol·licitin.

4.7. Actuacions al Consell Insular d'Eivissa

Durant el 2013 s'ha dut a terme un seguiment dels sistemes de recollida selectiva a les instal·lacions del Consell, així com xerrades als diversos departaments del Consell per recordar als treballadors la correcta separació dels residus.

5. DEIXALLERIES

5.1. Cessió deixalleries mòbils

El 2013 el Consell Insular d'Eivissa va cedir les dos deixalleries mòbils a la Mancomunitat Intermunicipal de Serveis Públics Insulars. Aquestes varen entrar en funcionament a final d'any.

6. ALTRES

6.1. Centre de Documentació Ambiental d'Eivissa

Per tal de facilitar l'accés de la població a la informació en matèria de medi ambient, el Consell d'Eivissa manté el Centre de Documentació Ambiental d'Eivissa (CDAE), el qual es troba ubicat a la tercera planta de l'edifici seu del Consell Insular (av. d'Espanya, 49, Eivissa).

El Centre de Documentació Ambiental d'Eivissa consta d'un fons de llibres i revistes, de CD i de cartells i pòsters. Els principals àmbits de classificació dels fons són els següents: Espais Naturals, Fauna i Flora, Ordenació del Territori, Residus Urbans, Reciclatge i Residus, Energies Renovables i Convencionals, Trànsit i Mitjans de Transport, Recursos Hídrics, Meteorologia, Qualitat Ambiental, Turisme.

6.2. Lliurament de contenidors de vidre als municipis

Durant 2013 el CIE ha cedit 20 contenidors de vidre tipus VACRI, 20 contenidors de vidre tipus iglú i 70 cubells de rodes adaptables al sistema VACRI.

2.- MEDI AMBIENT

I. ÀREA DE BIODIVERSITAT

Control biològic de moscards:

Període del projecte:

Seguint amb la metodologia dels últims anys el projecte s'inicia al començament de la primavera, per anticipar-se a les explosions demogràfiques de les poblacions de moscards i finalitza quan les temperatures ambientals disminueixen i minva la demografia de l'espècie a tractar. Concretament el servei es va realitzar a partir del 4 de març fins al 30 de setembre de 2013.

Àmbit d'actuació:

Salines des Codolar i es Cavallet, sa Sal Rossa.

Ses Feixes: prat de Vila i pla de ses Monges

Depuradores de Santa Eulària, cala Llonga i bassa de sa Rota.

Metodologia:

El tractament serà de forma majoritària biològic, especialment pel que fa referència al Parc de ses Salines, ja que en funció de la normativa redactada al PRUG de l'Espai Protegit, únicament es poden aplicar productes fitosanitaris de tipus A.

Aquest tipus de metodologia de control se centra en l'actuació damunt de la població larvària per tal d'evitar que completi el seu desenvolupament a adult.

S'utilitzarà el tractament larvicida amb l'aplicació, a les aigües de proliferació de moscards, del bacteri *Bacillus thuringensis*. És un bacteri que solament és patògena per a les larves de moscards hematòfags (xucladors de sang). Això vol dir que el tractament és molt selectiu ja que no afecta altres organismes.

El mecanisme concret és que el bacteri forma endòspores que són letals per a les larves dels moscards hematòfags en ser ingerides, ja que produeixen el trencament de la paret intestinal.

També es realitzarà un control damunt d'adults solament en casos de grans explosions d'adults amb incidència directa a nuclis urbans, especialment als nuclis de ses Feixes i la rodalia de platja d'en Bossa, fora dels límits del Parc Natural de ses Salines.

A aquest cas si es realitzà el tractament sobre adults s'utilitzarà mitjançant el cipermetrín a molt baixa concentració (0,033 %), aplicant-se per polvorització de forma molt local al lloc d'actuació.

S'instal·laran trapes de llum per fer la corba de vol de moscards a cada localització d'aplicació. Aquestes corbes de vol permeten diagnosticar quina és la situació de la població d'adults a la zona per tal d'avaluar en tot moment l'eficàcia del tractament així com preveure i avançar-se a possibles explosions demogràfiques puntuals.

A les zones d'aplicació del control biològic de moscards s'estableixen tant limitacions temporals com espacials. Això vol dir que a determinades zones no es podrà realitzar el tractament a períodes determinats per tal d'evitar incidències negatives damunt d'altres poblacions de fauna (per exemple en èpoques de cria a determinades zones humides com sectors de ses Feixes i dels estanys de ses Salines).

El pressupost total del projecte per l'any 2012 va ser 70.000 euros

Estudis d'impacte ambiental i control ambiental

Durant l'any 2011, el tècnic de biodiversitat de la secció de Medi Ambient va assistir als següents subcomitès de control ambiental:

- Subcomitè Tècnic d'Impacte Ambiental de la Comissió Balear de Medi Ambient (9 sessions).
- Subcomitè Tècnic de la Comissió de Xarxa Natura 2000 (8 sessions).
- Consell Assessor de Fauna i Flora (2 sessions).

Pel que fa a l'elaboració d'informes tècnics de control ambiental, el tècnic de Biodiversitat va emetre els següents:

- Informe ambiental sobre l'Estudio de impacto ambiental del anteproyecto de remodelación de la EDAR de Santa Eulalia des Riu (Islas Baleares).
- Informe ambiental sobre el projecte: subestació 132 kv i línia a 132 kv doble circuit Sant Antoni-torrent dels municipis de Sant Antoni de Portmany, Santa Eulària des Riu i Sant Josep de sa talaia
- Informe ambiental del projecte: Proyecto básico de recuperación ambiental y ordenación de fondeos en la bahía de Portmany (alternativa 2), Eivissa.
- Informe ambiental del projecte per a la instal·lació d'un aquari submarí a la platja des Pouet, del t. m. de Sant Antoni de Portmany, Eivissa.
- Informe ambiental sobre el projecte d'instal·lacions camp de futbol, demolició i construcció edifici de grades del municipi de Sant Josep de sa Talaia
- Informe ambiental del projecte d'ampliació instal·lació del gestor de residus ubicat a la ctra. de Sant Joan, del t. m. de Santa Eulària des Riu.
- Informe ambiental sobre l'Estudio de impacto ambiental del anteproyecto de la EDAR de Ibiza. t. m, Ibiza, Sant Antoni de Portmany y Santa Eulària des Riu (illes Balears).
- Informe ambiental sobre la modificació puntual núm.2 de les normes subsidiàries de planejament municipal relatiu a les normes urbanístiques de l'Ajuntament de Sant Josep de sa Talaia.
- Informe ambiental sobre la modificació puntual núm. 2 de les normes subsidiàries de planejament del municipi de Santa Eulària des Riu.
- Informe ambiental sobre l'aprovació inicial de les normes subsidiàries de planejament del municipi de Sant Antoni de Portmany.
- Informe ambiental sobre el projecte: nou tram línia elèctrica de doble circuit Eivissa - torrent del municipi d'Eivissa.
- Informe ambiental del projecte de primera transformació i comercialització a la finca de Can Beia, del t. m. de Sant Antoni de Portmany, Eivissa.
- Informe ambiental del projecte de restauració minera Ca n'Orvai del municipi de Sant Josep de sa Talaia.
- Informe ambiental del projecte de valorització de productes inerts del municipi de Sant Josep de sa Talaia.
- Informe ambiental sobre l'Autorització Ambiental Integrada de la CT Eivissa.
- Informe ambiental del projecte "camp de vol de ulm. TM Santa Eulalia (Eivissa)".

- Informe ambiental dels "Proyectos a desarrollar en la finca venda de Xarraca poligono 4 (Sant Joan de Labritja, Ibiza)."
- Informe ambiental del projecte Hotel rural a Can Jaume Arabí de Dalt, pol. 22, parc. 125 del municipi de Santa Eulària des Riu".
- Informe ambiental del "Projecte de reobertura d'explotació minera 'S'Argentera', núm. 934 del municipi de Santa Eulària des Riu".

Prospeccions petrolieres

- Suport tècnic a reunions sobre la tramitació ambiental del Programa de "Investigación en el Golfo de Valencia" a la seu de la Comissió Europea a Brussel·les.
- Representant del Consell d'Eivissa a l'Alianza Mar Blava.

Espais protegits

Parc Natural de ses Salines d'Eivissa i Formentera:

- Col·laboració en la gestió de l'espai protegits de competència de la DG de Biodiversitat del Govern Balear, com a representant del CIE en el Patronat del Parc Natural de ses Salines d'Eivissa i Formentera.
- Col·laboració en la redacció del Pla de Gestió Del LIC-ZEPA ses Salines d'Eivissa i Formentera.

Espai protegit de les Reserves Naturals des Vedrà, es Vedranell i els illots de Ponent:

- Col·laboració en la gestió de l'espai protegits de competència de la DG de Biodiversitat del Govern Balear, com a representant del CIE en la junta rectora de l'espai Natural Protegit.

Ses Feixes:

- Redacció de l'Avanç del Pla especial de la zona de ses Feixes des Prat de ses Monges i la platja de Talamanca.

II. CARTOGRAFIA I INFORMACIÓ GEOGRÀFICA

II.1. Tasques generals

Seguint amb el procés de completar una infraestructura de dades corporativa, s'han dut a terme les següents tasques:

- **Edició i depuració de les bases cartogràfiques:** Moltes bases cartogràfiques presenten deficiències estructurals, incoherències en la informació temàtica i falta d'estandardització geomètrica i temàtica. Aquestes deficiències comprometen el seu ús i, fins i tot, en el cas més simple, la seua representació.
- **Posada a disposició d'informació per a altres usuaris de la corporació:** Les principals bases cartogràfiques generades s'han anat posant a disposició dels usuaris que les necessiten. A més, s'han creat fons cartogràfics preparats per a la creació de noves bases cartogràfiques i la seua sortida impresa.
- **Formació:** S'ha fet un petit curs introductori sobre el funcionament del programari d'accés a aquest conjunt d'informació geogràfica al qual han assistit tècnics dels departaments d'Agricultura i Serveis Tècnics.

II.2. Projectes al CIE

- **Adquisició i actualització de dades:** Les dades que serveixen de base per al PLATEREI i per l'enquesta d'infraestructures i equipaments locals, dels quals s'encarrega aquesta corporació, es van renovant per tal de tenir-les actualitzades, tasca que implica un complet procés d'adquisició de dades de natura molt diversa, que es van incorporant al repositor d'informació geogràfica del Consell. A més, ha calgut renovar la cartografia de què es disposava sobre vedats i reserves, per a incorporar-hi els canvis soferts al llarg de la darrera campanya.
- **Aplicatiu per a plagues:** S'ha confeccionat un senzill aplicatiu per a dur el control intern de l'evolució de la plaga del becut i de la tramitació dels expedients dels treballs de lluita contra aquesta plaga. S'espera que prompte estigui completament operatiu.
- **Pla especial de conservació, protecció i recuperació de ses Feixes del prat de ses Monges:** L'elaboració dels diferents documents que necessaris per a la tramitació del Pla Especial s'han acompanyat de cartografia temàtica i topogràfica de l'espai. A mesura que s'avanci en la tramitació caldrà incorporar cartografia més específica per a la qual ja s'ha començat a tractar la informació de base.

II.3. Suport a projectes externs

Actualment el Consell Insular disposa de grans col·leccions d'informació geogràfica, ja sigui pròpia o cedida per diferents organismes productors de cartografia. Aquest fet l'ha convertit en el principal subministrador d'aquestes dades a l'àmbit de l'illa d'Eivissa. A més, en molts de casos, la col·laboració amb els encarregats de l'elaboració de projectes externs ha anat més enllà de la transferència d'informació geogràfica o la realització de mapes i s'ha produït en forma de tasques analítiques, obtenció d'informació específica o, fins i tot, assessoria en el seu ús i en el dels programes que la gestionen.

En aquest apartat incloem:

- Ordenació de la cartografia d'hàbitats de la zona del Parc Natural de ses Salines. A partir de treballs de camp realitzats per experts.
- Subministrament d'informació al servei del 112: S'han transferit al SEIB dades de localització de serveis, carreteres, etc.

II.4. Servei de transferència de dades, localització i producció cartogràfica

La infraestructura del Departament és la base per a l'oferta de serveis d'informació geogràfica als departaments de la corporació. Encara que aquests són de naturalesa molt diversa, els podem classificar en tres tipologies:

- Transferència de dades: Altres serveis de la corporació treballen amb informació territorial i disposen de programari per visualitzar-la, sobretot sistemes de CAD. Molt sovint aquests serveis tenen necessitats en informació concreta que podem cobrir des del Departament. Els principals clients d'aquests serveis són el Departament de Territori i el Servei de Mobilitat.
- Producció cartogràfica: a banda de les demandes cobertes en l'apartat anterior, es disposa de la infraestructura i les bases cartogràfiques necessàries per produir sortides cartogràfiques de qualitat, i el sistema per produir sèries cartogràfiques que fraccionin, de manera sistemàtica, una porció de terreny extensa. S'han rebut demandes de molts serveis de la corporació, del mateix Departament i de la resta de departaments (Territori, Agricultura, etc.).

Entre els mapes i les sèries realitzats destacam:

- Cartografia per a la publicació del Consell Insular *Marià Villangómez: Rutes literàries*
- Mapes per als projectes de seguiment de plagues
- Cartografia de camp per a la revisió d'usos del sòl

III. ENERGIES RENOVABLES

III.1. Activitat de les instal·lacions fotovoltaïques del CIE

Actualment el Consell Insular d'Eivissa disposa de quatre instal·lacions de producció d'energia elèctrica fotovoltaïca connectades a la xarxa de subministrament elèctric, contribuint així a reduir la dependència dels combustibles fòssils i evitant l'emissió de gasos d'efecte hivernacle. Les instal·lacions són les següents:

- Edifici Polivalent de Cas Serres. Amb 3,06 kWp de potència.
- Escoleta de Cas Serres. Amb 3,06 kWp de potència.
- Escoleta de Santa Eulària. Amb 3,06 kWp de potència.
- Seu del Consell Insular d'Eivissa. Amb 8,4 kWp de potència.

Al llarg de l'any 2013 s'ha realitzat el seguiment i la facturació de tota la producció d'aquestes quatre instal·lacions i s'han obtingut els següents resultats:

INSTAL·LACIÓ	ENERGIA 2013
EDIFICI POLIVALENT DE CAS SERRES	2.711 kWh
ESCOLETA DE CAS SERRES	4.298 kWh
ESCOLETA DE SANTA EULÀRIA	2.579 kWh
SEU DEL CONSELL INSULAR D'EIVISSA	9.921 kWh

Taula 7. Energia generada per instal·lació

La producció conjunta de les instal·lacions, l'estalvi total de combustible fòssil (en el nostre cas fuel) i la disminució en emissions de CO₂ es reflecteixen al gràfic següent:

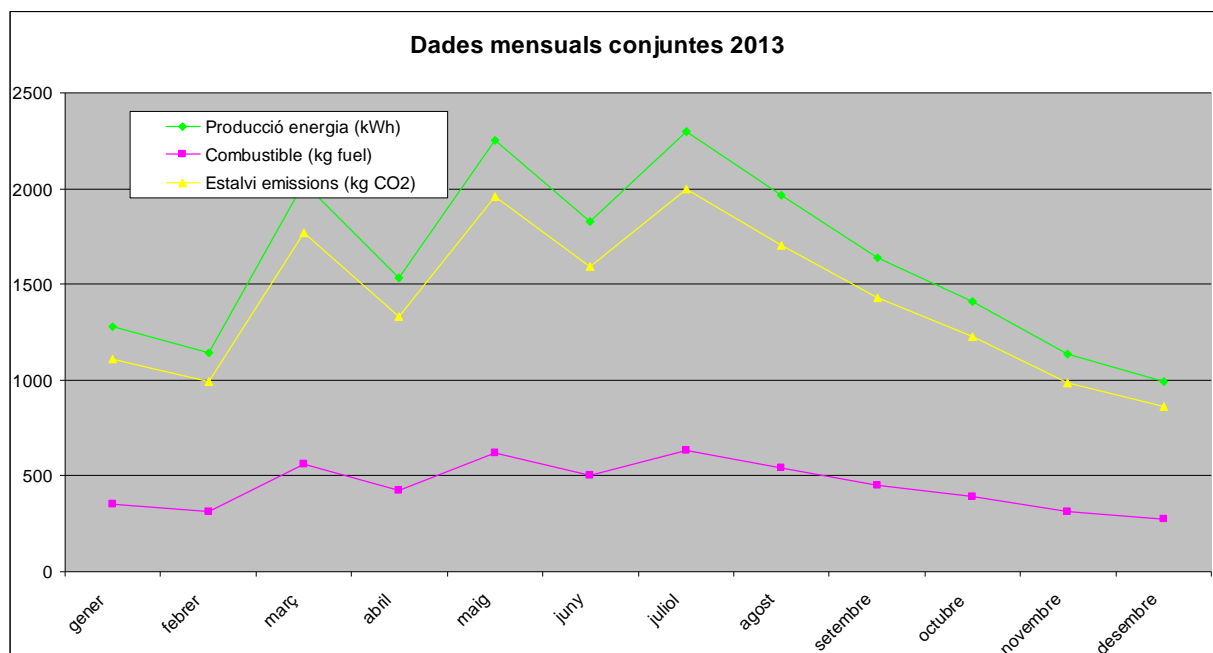


Figura 11. Producció elèctrica i combustible i emissions estalviades

Tenint en compte totes aquestes dades, com a resum de l'activitat anual de les instal·lacions fotovoltaïques del CIE, es pot destacar que durant l'any 2013 s'ha produït un total de **19.505 kWh**, xifra que suposa un estalvi en les emissions d'**16.960 kg de CO₂** i una facturació neta de **7.541 €**

IV. ALTRES

Entre altres actuacions realitzades per la secció de Medi Ambient durant l'any 2013 hi ha:

- Durant aquest any s'ha anat actualitzant l'apartat de Medi Ambient i de Residus del web del Consell Insular, per tal de deixar disponible i a l'abast del ciutadà la màxima informació possible del treball que es realitza al Departament de Medi Ambient (estadístiques de residus, instal·lacions, oferta d'educació ambiental, etc.).
- Participació per part del Consell Insular d'Eivissa i molts dels seus edificis a l'Hora del Planeta, un esdeveniment que té lloc el 29 de març arreu del món, i que consisteix en apagar els llums durant una hora, per fer un gest simbòlic en defensa del medi ambient aconseguint un gran estalvi d'energia.