

# Avantprojecte de Reglament de protecció del medi nocturn de l'illa d'Eivissa

## PREÀMBUL

### I

L'article 45 de la Constitució espanyola disposa que totes les persones tenen dret a gaudir d'un medi ambient adequat per al desenvolupament personal, així com el deure de conservar-lo i que els poders públics han de vetllar per la utilització racional dels recursos naturals, amb la finalitat de protegir la millora de la qualitat de vida i defensar i restaurar el medi ambient, recolzant-se en la indispensable solidaritat col·lectiva. En el mateix sentit l'article 23 de la LO 1/2007, de 28 de febrer, de reforma de l'Estatut d'autonomia de les Illes Balears (EAIB), estableix, que totes les persones tenen dret a gaudir d'un medi ambient segur i sa i que els poders públics de les Illes Balears, en l'àmbit de les seues competències protegiran el medi ambient i impulsaran un model de desenvolupament equitatiu, territorialment equilibrat i sostenible i vetllaran per la defensa i la protecció de la naturalesa, del territori, del medi ambient i del paisatge.

La Llei 3/2005, de 20 d'abril, de protecció del medi nocturn a les Illes Balears, té per objecte la regulació de les instal·lacions i els aparells d'enllumenament exterior i interior respecte de la contaminació lumínica que poden produir i de l'eficiència energètica amb la finalitat de mantenir el màxim possible les condicions naturals de les hores nocturnes en benefici dels ecosistemes, promoure l'eficiència energètica dels enllumenats mitjançant l'estalvi de l'energia i sense menysteniment de la seguretat, evitar la intrusió lumínica a l'entorn domèstic minimitzant les molèsties i els perjudicis i prevenir i corregir els efectes de la lumínica en la visió del cel nocturn

La Llei 10/2019, de 22 de febrer, de canvi climàtic i de transició energètica modifica l'article 18 de la Llei 3/2005 que tipifica les infraccions lleus, greus i molt greus i, així mateix, estableix l'obligatorietat d'adaptació de l'enllumenat públic existent abans de l'1 de gener de 2025.

La Llei 34/2007, de 15 de novembre, de qualitat de l'aire i protecció de l'atmosfera estableix també l'obligació de les administracions públiques, en l'àmbit de les seues competències, de promoure la prevenció i reducció de la contaminació lumínica amb l'objecte de promoure un ús eficient de l'enllumenat exterior sense menysteniment de la seguretat; preservar al màxim les condicions naturals de les hores nocturnes en benefici dels ecosistemes; prevenir, minimitzar i corregir els efectes de la contaminació lumínica en el cel nocturn i reduir la intrusió lumínica a zones diferents a les que es pretén il·luminar.

### II

L'enllumenat nocturn ha acompanyat la civilització des dels seus orígens, en forma de foc durant la major part de la prehistòria i la història. Les fonts de llum de caràcter elèctric a partir del segle XIX van suposar un avenç molt rellevant en aspectes tan importants com ara la seguretat, la qualitat de vida, el desenvolupament d'esdeveniments culturals i lúdics a l'aire lliure, etcètera.

Ahora, l'ús inadequat, sovint excessiu, de la il·luminació artificial nocturna ha generat el problema mediambiental conegut com a *contaminació lumínica*, un àmbit amb múltiples dimensions polítiques i legislatives (de gestió energètica, de respecte pel paisatge, d'impacte sobre la biodiversitat i la salut, etc) que requereix un marc jurídic que consideri el seu caràcter transdisciplinari.

En l'actualitat existeix un consens científic general en el sentit d'entendre per *contaminació lumínica* la «introducció de llum artificial al medi natural durant la nit». Sovint s'hi afegeix el matís que també la introducció de llum artificial a l'interior de coves o, fins i tot, a zones marines profundes, s'ha de considerar com a contaminació d'aquesta mena, de manera que es podria dir, d'acord amb la definició més general, que la contaminació lumínica consisteix a «introduir llum artificial dins d'un medi natural intrínsecament fosc». Amb una definició tan general queda clar que l'única manera de suprimir la contaminació lumínica consistiria a eliminar totalment la llum artificial nocturna, cosa que no és ni possible ni desitjable. Pel que fa als efectes contaminants de la llum emesa, en un context legal o pràctic és habitual recórrer a una altra definició, de caire operatiu, de la contaminació lumínica, que posa l'accent sobre els aspectes en què es pot incidir per tal de reduir-ne els efectes: «emissió de llum des de fonts artificials nocturnes amb intensitats, direccions i/o colors innecessaris per al desenvolupament de les activitats previstes a la zona il·luminada». Aquesta definició operativa presenta la virtut d'enumerar els factors fonamentals de la contaminació lumínica, que constitueixen els aspectes principals sobre els quals cal actuar si se'n vol reduir l'impacte: direcció en la qual s'emet la llum, intensitat amb què s'il·lumina i composició espectral (color) de la llum emprada. Tot i que la Llei 3/2005 no inclou cap definició explícita de contaminació lumínica, és evident que aquesta darrera definició de caire operatiu és implícita al seu redactat, per les contínues referències a la regulació dels paràmetres relacionats amb els tres factors llistats i de forma concreta en el seu article 7, apartat 2.

### III

L'article 30.46 EAIB atribueix a la Comunitat Autònoma de les Illes Balears la competència exclusiva en la protecció del medi ambient i els espais naturals protegits, sense perjudici de la legislació bàsica de l'Estat, i l'aprovació de normes addicionals de protecció del medi ambient; l'apartat 3 li atribueix competència exclusiva en matèria d'ordenació del territori, inclòs el litoral, urbanisme i habitatge.

Així mateix de conformitat amb l'EAIB constitueixen competències pròpies del Consell Insular d'Eivissa en el seu àmbit territorial, l'urbanisme i l'habitabilitat (article 70.1) la promoció turística (article 70.3); el patrimoni paisatgístic (article 70.6) i l'ordenació del territori inclòs el litoral (article 70.13). D'acord amb l'article 72, en aquelles competències que se'ls han atribuït amb caràcter de pròpies, els consells insulars exerceixen la potestat reglamentària.

La Llei 3/2005 disposa a l'article 14, que és obligació dels consells insulars adoptar en el marc de les seues competències les disposicions reglamentàries necessàries per al desenvolupament i eficàcia de la llei en el respectiu àmbit territorial.

Els articles 70 i següents de la Llei 4/2022, de 28 de juny, de consells insulars regulen l'exercici de la potestat reglamentària dels consells insulars que s'ha d'exercir amb subjecció a l'Estatut d'Autonomia, la legislació bàsica de l'Estat i la llei de consells i l'exercici de la qual correspon al Ple del consell insular.

El Consell Insular d'Eivissa en compliment de les seues competències, amb l'aprovació d'aquest reglament concreta i desenvolupa la Llei 3/2005 per a l'àmbit de l'illa d'Eivissa, i garanteix l'eficiència energètica de les instal·lacions d'enllumenat, tot compatibilitzant la il·luminació artificial nocturna i la seguretat de les persones amb la protecció de la biodiversitat, del medi nocturn i del cel estelat, com a part del patrimoni cultural, paisatgístic, científic i mediambiental.

### IV

El Reglament s'estructura en quatre capítols, el segon dels quals conté tres seccions, trenta-un articles, dos disposicions addicionals, dos disposicions transitòries un disposició final única i cinc annexos, dels quals un és gràfic.

El Capítol I regula l'objecte, finalitat, àmbit d'aplicació, exclusions i definicions. El Capítol II estableix el règim regulador de la il·luminació procedint en la secció primera a la zonificació del territori amb atenció especial als indrets que, per les seues característiques rellevants, mereixen una protecció específica per defensar la biodiversitat o les condicions per a l'observació astronòmica, valors que són dignes de salvaguarda pel seu caràcter intrínsec però també són susceptibles d'aprofitament turístic sostenible dins d'un marc de respecte i de mínima pertorbació, tant a l'illa com als illots on aquest Reglament també és d'aplicació, així com al seu entorn costaner; en la secció segona regula les instal·lacions i els aparells d'enllumenat exterior i interior, pel que fa a la contaminació lumínica que poden produir, i pel que fa a la seua eficiència energètica; finalment la secció tercera desenvolupa un règim estacional i horari d'ús de l'enllumenat artificial per garantir que, al menys durant unes determinades franges horàries de nit, es produeixi una reducció significativa d'emissió de llum a manera de «parada biològica» que contribueixi a regenerar i preservar mínimament les condicions naturals del territori, amb els consegüents beneficis, alhora, en estalvi energètic. El Capítol III determina el règim d'intervenció administrativa i el Capítol IV en execució d'allò disposat a la Llei 3/2005 i Llei 10/2019 el règim sancionador de conformitat amb la tipificació establerta per la Llei; cal tenir en compte que, a l'empar d'allò establert a la disposició addicional setena s'han actualitzat les quanties de les multes previstes en el text legal de conformitat amb la variació de l'índex de preus al consume experimentada des de l'entrada en vigor de la Llei.

Els annexos I i III tenen un contingut tècnic sobre característiques de les instal·lacions i emissions permeses, l'annex II regula el contingut de la memòria justificativa, l'annex IV recull el llistat de zones temporals i específiques i l'annex V és el document cartogràfic que reflecteix el resultat de la zonificació a l'entrada en vigor del Reglament.

## V

Quan al contingut tècnic el Reglament s'adapta i adequa a les condicions tecnològiques i millors tècniques disponibles (MTD) actuals en aquest àmbit, tenint en compte els nous estudis i publicacions tècniques i científiques provinents d'institucions de reconegut prestigi internacional. Tot això, sense perjudici de les prescripcions que, pels components d'aquestes instal·lacions, estableixen altres normatives estatals com són el Reglament d'Eficiència Energètica en instal·lacions d'enllumenat exterior i les seves instruccions tècniques complementàries EA-01 a EA-07

Les instal·lacions que constitueixen l'àmbit d'aplicació del Reglament tenen també uns requisits tècnics i de sostenibilitat ecològica que venen determinats, entre altres, per la normativa de la Unió Europea. Més en concret, el Reglament (CE) núm. 245/2009 de la Comissió, de 18 de març de 2009, pel qual s'aplica la Directiva 2005/32/CE del Parlament Europeu i del Consell, quant als requisits de disseny ecològic per als llums fluorescents sense estabilitzadors integrats, per a llums de descàrrega d'alta intensitat i per a estabilitzadors i llums que puguin funcionar amb els referits llums, i es deroga la Directiva 2000/55/CE del Parlament Europeu i del Consell; modificat parcialment pel Reglament (UE) núm. 347/2010, de la Comissió, de 21 d'abril de 2010. A Espanya, el Reial decret 219/2013, de 22 de març, sobre restriccions a la utilització de determinades substàncies perilloses en aparells elèctrics i electrònics, entre ells els llums, transposa les previsions de la Directiva 2011/65 / UE del Parlament Europeu i del Consell, de 8 de juny de 2011 sobre restriccions a la utilització de determinades substàncies perilloses en aparells elèctrics i electrònics. De la mateixa manera, el Reial decret 187/2011, de 18 de febrer,

relatiu a l'establiment de requisits de disseny ecològic aplicables als productes relacionats amb l'energia, transposa les previsions de la Directiva 2009/125 / CE del Parlament Europeu i del Consell de 21 d'octubre de 2009 sobre ecodisseny. El Reglament contribuirà també, indirectament, a la consecució dels objectius de la Directiva 2012/27/UE relativa a l'eficiència energètica.

No es fa referència però a tecnologies específiques perquè l'avenç en enginyeries de l'enllumenat és tan ràpid que solucions pràctiques que ara semblen acceptables o, fins i tot, òptimes, poden quedar obsoletes en qüestió de pocs anys. Així s'assoleixen els objectius de la Llei i el reglament amb restriccions sobre l'agent físic contaminant, deixant l'elecció de les solucions tècniques concretes a les mans dels equips responsables de cada projecte. Quan es fan mencions a tecnologies concretes són a títol merament orientatiu, no normatiu, i fan referència a la que, ara per ara, és la tecnologia dominant de present i futur en enllumenat d'exterior: el LED. Els LED, a més de la seua direccionalitat i capacitat de regulació en intensitat, poden emetre llum amb característiques molt variades, raons per les quals, si es compleixen certs requisits, proporcionen opcions viables per a sistemes d'enllumenat sostenible.

## VI

En atenció als principis de necessitat i eficàcia, la iniciativa normativa està justificada per una raó d'interès general com és el desplegament reglamentari i l'eficàcia de la Llei 3/2005 en l'àmbit de l'illa d'Eivissa. Així mateix, en virtut del principi de proporcionalitat, el projecte de reglament que es proposa conté la regulació imprescindible per atendre la necessitat que es vol satisfer amb la norma. Amb la finalitat de garantir el principi de seguretat jurídica, la iniciativa normativa s'exerceix de manera coherent amb la resta de l'ordenament jurídic i, com s'ha exposat, l'aprovació del present reglament s'ajusta a les normes sectorials vigents en la matèria, especialment la Llei 3/2005, que desplega.

Així mateix, en aplicació del principi de transparència, el projecte de reglament ha estat sotmès als tràmits d'audiència i d'informació pública, inclosos el de consulta prèvia, previstos a la Llei 39/2015, d'1 d'octubre, del procediment administratiu comú de les administracions públiques, la Llei 27/2006 de 18 de juliol, que regula els drets d'accés a la informació, de participació pública i d'accés a la justícia en matèria de medi ambient (incorpora les Directives 2003/4/CE i 2003/35/CE), Llei 4/2022 de 28 de juny, de consells insulars. S'ha elaborat, a més, la memòria d'impacte normatiu que inclou els estudis econòmics i financers pertinents.

## Capítol I Disposicions generals

### Article 1 Objecte

L'objecte d'aquest Reglament és la regulació de les característiques de les instal·lacions i els aparells d'il·luminació exterior i interior amb afectació a l'exterior, pel que fa a la contaminació lumínica que poden produir i a la seua eficiència energètica, i la zonificació del territori en funció de la vulnerabilitat de cada zona a la contaminació lumínica d'acord amb la Llei 3/2005.

### Article 2

## **Finalitats**

El Reglament pretén evitar la contaminació lumínica i prevenir els seus efectes sobre els espais naturals, els ecosistemes, l'entorn urbà, l'entorn domèstic i la salut de les persones, així com mantenir al màxim possible la foscor natural del cel com a patrimoni natural, cultural i científic, propiciant la seua utilització com a recurs econòmic.

## **Article 3**

### **Àmbit d'aplicació i exclusions**

1. L'àmbit territorial d'aplicació del present Reglament és tot el territori de l'illa d'Eivissa inclòs el litoral, les illes menors i els illots adjacents.
2. El present Reglament és d'aplicació a les instal·lacions d'enllumenat exterior i també a les d'interior que tinguin afectació a l'exterior, tant de titularitat pública com privada, i tant per instal·lacions noves com per modificacions i ampliacions de les instal·lacions existents, en els termes previstos en les disposicions transitòries.
3. Són exemptes de les obligacions fixades pel present Reglament les instal·lacions d'enllumenat exterior indicades a l'article 3.1 de la Llei 3/2005 en els termes següents:

- a) Les instal·lacions i els dispositius de senyalització de costes, les instal·lacions de les forces i els cossos de seguretat, les instal·lacions de caràcter militar i els vehicles són totalment exemptes.
- b) Els ports, els aeroports, els heliports i l'enllumenat d'infraestructures, els fars i altres senyals de seguretat marítima que disposin de normes pròpies destinades a garantir la seguretat de la ciutadania són exemptes únicament en els espais i elements funcionals de les instal·lacions destinats a les finalitats pròpies de la infraestructura i en tot allò que afecti la seguretat, però han de complir el Reglament pel que fa a la resta.
- c) L'enllumenat i senyalització de carreteres, de tot tipus són exemptes únicament de les prescripcions d'aquest Reglament que siguin incompatibles amb la normativa de seguretat viària.
- d) Les instal·lacions industrials que, per les característiques dels seus processos productius, duen a terme la seua activitat a l'aire lliure són exemptes únicament pel que fa a les prescripcions que siguin incompatibles amb la normativa de seguretat industrial o de seguretat en el lloc de treball.
- e) La senyalització d'estructures verticals especials, com ara aerogeneradors dels parcs eòlics, antenes de telecomunicacions, xemeneies industrials, edificis o altres que han de complir les especificacions estrictament requerides de seguretat i navegació aèria, però sense excedir-les, tot ajustant-se a la intensitat mínima legal exigible en cada cas, i preferint sempre la llum més vermella possible.

## **Article 4**

### **Definicions**

Als efectes d'aquest Reglament i pel que fa a l'ús a què es destina l'enllumenat, s'entén per:

- a) Brillantor del fons de cel: és la llum atribuïble a la radiació visible de fonts o objectes celestes i a la luminescència de les capes altes de l'atmosfera vista des d'un punt i en una direcció determinada. Per a avaluar la brillantor del fons de cel es mesura el flux lluminós procedent del cel, per unitat de superfície i d'angle sòlid, la qual cosa implica que la magnitud física mesurable corresponent és una luminància.

b) Brillantor d'un rètol o pantalla publicitària: terme indicatiu de la llum que s'aprecia emesa i/o reflectida per un objecte publicitari (rètol, pantalla publicitària, etc.) vista des d'un punt i en una direcció determinada. Per a avaluar la brillantor es mesura el flux lluminós procedent de l'objecte, per unitat de superfície i d'angle sòlid, la qual cosa implica que la magnitud física mesurable corresponent és una luminància.

c) Eficàcia lluminosa d'una làmpada: és la relació entre el flux lluminós emès per la làmpada i la potència consumida per aquesta. La unitat és lumen per watt ( $\text{lm W}^{-1}$ ).

d) Eficiència energètica d'una instal·lació d'enllumenat exterior: és la relació entre el producte de la superfície il·luminada per la il·luminació mitjana en servei de la instal·lació entre la potència elèctrica total instal·lada. La unitat és lux metre quadrat per watt ( $\text{lux m}^2 \text{W}^{-1}$ ).

e) Flux hemisfèric superior, instal·lat ( $\text{FHS}_{\text{inst}}$ ): per a un aparell d'enllumenat que es troba en la seua posició i orientació d'instal·lació definitiva, quocient entre el flux lumínic emès per sobre del plànol horitzontal i el flux lumínic total emès, normalment expressat en forma de percentatge.

f) Flux lluminós: és una magnitud fotomètrica que mesura la potència emesa per una font de llum en forma de radiació lluminosa a la qual l'ull humà és sensible. El símbol és  $\Phi$ . La unitat és el lumen ( $\text{lm}$ ).

g) Font de llum: element o dispositiu, natural o artificial, productor de llum.

h) Índex espectral G: és un paràmetre luminotècnic indicatiu de la quantitat de llum blava que emet una font de llum, considerada com la part de la radiació electromagnètica visible, que inclou el rang de longituds d'ona des de la mínima visible fins al color blau, inclòs (des de 380 a 500 nanòmetres), que és la part de l'espectre visible que afecta més negativament la biodiversitat i la brillantor del cel. Aquest índex es calcula mitjançant una fórmula matemàtica (annex 1) en funció de la relació entre la radiància total emesa en el blau i la radiància total emesa a la que és sensible l'ull humà, de manera que el valor de G augmenta quan la part de llum blava disminueix.

i) Horari nocturn: parts de la nit en què es divideix l'horari de funcionament de les instal·lacions d'il·luminació exterior, a efectes del present reglament, prenent com a referència l'hora expressada en temps universal coordinat (UTC), en els períodes d'horari nocturn normal i d'horari nocturn restringit.

j) Il·luminància: és una magnitud fotomètrica que mesura el flux lluminós que rep una superfície. El símbol és E. La unitat és el lux ( $\text{lux}$ ), que correspon a un lumen per metre quadrat ( $\text{lm m}^{-2}$ ).

k) Intensitat lluminosa o lumínica: magnitud fotomètrica que mesura flux lluminós emès per unitat d'angle sòlid en una direcció concreta. El símbol és I (i majúscula). La seua unitat és la candela ( $\text{cd}$ ), que correspon a un lumen per estereoradian ( $\text{lm sr}^{-1}$ ).

l) Làmpada: element o dispositiu artificial productor de llum. Es poden classificar segons tipus, tipologies, tecnologies, característiques espectrals de radiació emesa i/o altres aspectes.

m) Llum: part de la radiació electromagnètica, anomenada visible, compresa entre les longituds d'ona de 380 a 780 nanòmetres, que l'ull humà pot percebre visualment.

n) Luminància: magnitud fotomètrica relativa a la brillantor de cadascun dels punts d'un cos lluminós. És el quocient entre la intensitat lluminosa emesa en una direcció per un element infinitament petit de la superfície al voltant d'un punt, i l'àrea d'aquest element projectada ortogonalment sobre un pla perpendicular a la direcció donada. El símbol és L. La seua unitat és la candela per metre quadrat ( $\text{cd m}^{-2}$ ).

o) Luminancímetre: és l'instrument o aparell per mesurar els valors de la luminància.

p) Lluminària: és l'aparell que distribueix, filtra o transforma la llum emesa d'una o més làmpades que inclou, excepte les làmpades en si mateixes, totes les parts necessàries per fixar-les i protegir-les i, quan sigui necessari, els circuits auxiliars juntament amb els mitjans per connectar-los al subministrament elèctric.

q) Luxímetre: és l'instrument o aparell per mesurar els valors de la il·luminància o nivell d'il·luminació.

r) Projector: font de llum que conté un sistema òptic destinat a concentrar la llum dins d'un angle sòlid determinat, generalment reduït, a fi d'obtenir una intensitat lluminosa elevada.

s) Temperatura de color correlacionada (TCC): temperatura absoluta del cos negre teòric per a la qual la corba de distribució espectral, les coordenades colorimètriques i la sensació de color de la radiació emesa serien més semblants a la de la radiació considerada. La unitat és el kelvin (K).

t) Temporada: parts en que es divideix l'any, a efectes del present Reglament.

u) Temporada d'estiu: caracteritzada per l'alta activitat antropogènica, generada especialment pel sector turístic vinculat a les vacances i el bon temps, així com la major quantitat d'hores diàries de llum natural.

v) Temporada d'hivern: nivell d'activitat més reduït i menor quantitat d'hores diàries de llum natural.

w) Tipologia de secció de carrer:

1r Z.U.A. (zona urbana apantallada): zona urbana on la instal·lació d'enllumenat es troba envoltada d'edificis i de manera que l'altura mitja d'aquests edificis és més gran que el resultat de sumar l'altura de les lluminàries amb la distància mitja des d'aquestes fins els edificis. La referència d'altura dels edificis es pren respecte de la base del bàcul de la lluminària amb cota major, o més desfavorable.

2n Z.U.S.A. (zona urbana sense apantallament): zona urbana que no està apantallada segons la definició anterior de Z.U.A.

w) Tipus d'enllumenat:

1r Funcional: punts de llum situats a  $>4\text{m}$  altura.

2n Ambiental: punts de llum situats a  $\leq 4\text{m}$  altura.

y) Tipus de fonts de llum (i, per extensió, de làmpades): classificació en funció de les característiques espectrals de la llum que emeten, segons els paràmetres i detalls tècnics especificats a l'annex I, en els tipus següents:

1r Tipus M: llum ambre assimilable a monocromàtica.

2n Tipus A: llum ambre.

3r Tipus B: llum blanca súper càlida.

4art Tipus C: llum blanca càlida.  
5è Tipus D: llum blanca freda.  
6è Llums de colors.

## **Capítol II** **Règim regulador de la il·luminació**

### **Secció 1a** **Zonificació del territori segons el nivell de protecció del medi nocturn**

#### **Article 5** **Zonificació de protecció del medi nocturn**

D'acord amb el que estableix l'article 5 de la Llei 3/2005 i la normativa d'ordenació territorial en vigor, a l'àmbit territorial de l'illa d'Eivissa, es consideren quatre zones ordinàries (E1, E2, E3, E4) i unes zones especials, anomenades E0, segons la classificació següent:

##### **1. Zones E1**

Són les zones de màxima protecció vers la contaminació lumínica, en les quals només es podrà admetre una brillantor mínima. Aquestes zones són:

- a) Els següents espais inclosos a la Llei 1/1991, de 30 de gener, d'espais naturals i de règim urbanístic de les àrees d'especial protecció de les Illes Balears (LEN): àrees d'alt nivell de protecció (AANP), àrees naturals d'especial interès (ANEI) i àrees rurals d'interès paisatgístic (ARIP).
- b) Espais de la Xarxa europea Natura 2000: llocs d'importància comunitària (LIC), zones d'especial protecció per a les aus (ZEPA) i zones especials de conservació (ZEC).
- c) Espais naturals protegits per la Llei 5/2005, de 26 de maig, per a la conservació dels espais de rellevància ambiental (LECO): parcs naturals, paratges naturals, reserves naturals, monuments naturals, paisatges protegits, llocs d'interès científic i micro-reserves.
- d) Les àrees de protecció territorial (APT) de costa establertes per la Llei 6/1999, de 3 d'abril, de les Directrius d'Ordenació Territorial de les illes Balears i delimitades pel Pla Territorial Insular d'Eivissa.
- e) Les zones de domini públic marítim-terrestre (DPMT), exceptuant els trams en contacte amb sòl urbà.
- f) Altres terrenys, protegits per normativa municipal o insular pels seus valors ambientals, que es declarin com a E1, amb caràcter temporal o específic, a l'annex 4.

##### **2. Zones E2**

Són les zones en les quals només es podrà admetre una brillantor reduïda. Aquestes zones són:

- a) El sòl rústic no inclòs en zones E1.
- b) El sòl classificat com a urbanitzable, en situació de no urbanitzat.
- c) Altres zones que, es declarin com a E2, amb caràcter temporal o específic, en l'annex 4.

##### **3. Zones E3**

Són les zones en les quals es podrà admetre una brillantor mitjana. Aquestes zones són:

- a) El sòl classificat com a urbanitzable, en situació d'urbanitzat.
- b) Les àrees que el planejament urbanístic classifica com a sòl urbà.



c) Les àrees d'assentament en paisatge d'interès (AAPI) incloses a la Llei 1/1991 d'espais naturals i de règim urbanístic de les àrees d'especial protecció de les Illes Balears (LEN), en situació d'urbanitzades.

d) Altres zones que es declarin com a E3, amb caràcter temporal o específic, en l'annex4.

#### 4. Zones E4

Són les zones amb la menor protecció envers la contaminació lumínica. Aquestes zones excepcionals fan referència a llocs molt concrets i, preferentment, amb caràcter temporal. Podran tenir la consideració de zones E4 les àrees en sòl urbà, per tant dins de zones E3, d'ús intensiu durant la nit per l'alta mobilitat de persones o per la seua elevada activitat comercial o d'oci.

Les zones que es declaren E4 en aquest Reglament, són les que s'enumeren en l'annex4. Per a la classificació de noves zones com a E4, preferentment es procurarà que estiguin a més de 500 m d'una zona E1 o E0.

#### 5. Zones E0

Són zones E0 els conjunts constituïts pels punts de referència més les seues àrees d'influència inclosos dins les E1, i s'estableixen de conformitat amb l'article 5.e de la Llei 3/2005.

a) Punts de referència: són punts de referència els indrets (punts aïllats, línies o àrees) que requereixen una especial protecció per les seues característiques astronòmiques, paisatgístiques o de biodiversitat.

b) Àrees d'influència: si n'és el cas es defineixen per tal d'adaptar els límits de manera singular en funció de l'orografia, elements/valors a protegir, i altres consideracions específiques.

Les zones declarades E0 al moment de l'aprovació del present reglament, són les que s'enumeren en l'annex 4 que detalla els punts de referència i especifica, si n'és el cas, llurs àrees d'influència grafiades en la cartografia inclosa a l'annex 5.

### **Article 6**

#### **Zones temporals**

1. Són zones temporals aquells que varien el seu nivell de protecció en funció de la temporada de l'any que s'estableix a l'article 15 del Reglament com a conseqüència de l'activitat turística o per altres motius. Només poden establir-se zones temporals entre les E2, E3 i E4 i el canvi de zonificació de cadascuna no podrà variar en més d'una unitat el seu nivell de protecció.

2. Els espais il·luminats que estiguin inclosos en una zonificació temporal, hauran de complir en tot moment els requisits més restrictius per a la zonificació que els correspongui en cada temporada de l'any. Això pot implicar la instal·lació de sistemes de regulació de flux o altres, o adaptar les parts de les instal·lacions difícilment modificables als requisits temporals més estrictes, a fi de garantir el compliment dels variables requisits de funcionament durant tot l'any.

3. Les zones declarades temporals al moment de l'aprovació del present reglament, són les que s'enumeren en l'annex 4.

## **Article 7**

### **Zones específiques**

1. Excepcionalment, es podran designar indrets amb nivells de protecció, i per tant amb zonificacions, específiques, que constitueixin excepcions a la zonificació general que els correspondria per la seua ubicació.
2. Per motiu de les especials característiques territorials, socials, culturals, mediambientals o altres que s'apreciïn, aquestes zones tendran nivells de protecció més alts o més baixos al de la zona on s'ubiquen, amb caràcter permanent o temporal en funció de les característiques que motivin la seua excepcionalitat.
3. Les zones específiques declarades al moment de l'aprovació del present reglament, són les que s'enumeren en l'annex 4.

## **Article 8**

### **Punts excepcionals per motius de biodiversitat**

1. Aquelles zones, indrets, edificis o estructures monumentals en que existeixi constància d'afecció a elements naturals de importància en referència a punts de cria o hivernada de ratpenats, nidificació d'aus, o altres valors faunístics singulars (es tracti, o no, d'espècies protegides), es podran declarar punts excepcionals per motius de biodiversitat (PEB) i adoptar mesures excepcionals de protecció, adaptació o suspensió de la il·luminació.
2. El procediment per a la declaració dels PEB serà tramitat pel Consell Insular, i s'iniciarà d'ofici a iniciativa pròpia, o bé a proposta d'algun dels ajuntaments o d'entitats de la societat civil.
3. Quan la sol·licitud provengui d'algun ajuntament o entitat haurà d'adjuntar l'oportuna documentació que acrediti la importància i singularitat dels elements naturals afectats i el nivell d'impacte sobre aquests.
4. L'òrgan competent per a la tramitació i resolució d'aquest procediment serà el que resulti de les normes organitzatives internes del Consell Insular que donarà compte al Ple del Consell Insular quan s'acordi la declaració del PEB.
5. Durant la tramitació del procediment les persones titulars d'instal·lacions existents que puguin resultar afectades per la resolució que s'adopti tendran la consideració de persones interessades i se'n garantirà l'audiència, participació i dret a formular alegacions, així com de l'Ajuntament del respectiu terme municipal.
6. Un cop incoat el procediment el Consell requerirà als promotors o responsables de les instal·lacions existents la presentació d'un document ambiental d'afectació lumínica (acompanyat de la memòria justificativa de l'annex 2). Aquest document inclourà una diagnosi dels elements potencialment afectats i una proposta de mesures correctores o minimitzadores. El Consell podrà validar o rebutjar, totalment o parcialment, les mesures proposades, corregir-les o proposar-ne de noves.
7. La resolució del procediment es notificarà a les persones interessades i a l'Ajuntament del terme municipal corresponent i determinarà, en el seu cas, les mesures que s'adopten amb identificació concreta de l'àrea, zona o indret afectat així com la durada de les mesures que podran tenir caràcter temporal o permanent.

## **Article 9**

### **Transició entre zones**

En els espais propers a línies que delimiten les zonificacions, s'ha de tenir en compte que totes les instal·lacions d'enllumenat exterior han de respectar les condicions de llum màxima, en tots els espais afectats per la seua emissió de llum. És a dir, les instal·lacions d'enllumenat han de complir les prescripcions corresponents per raó dels espais on incideixen, no només per la seua ubicació física.

## **Article 10**

### **Modificacions de la zonificació lumínica**

1. Les modificacions de la zonificació establerta en els annexos 4 i 5 del present Reglament, s'hauran de realitzar pels organismes següents:

a) En el cas de modificacions en matèria lumínica, dins d'un únic àmbit municipal que no disminueixin el nivell de protecció establert pel present Reglament, serà competent l'Ajuntament respectiu. Aquestes modificacions hauran de comptar amb informe previ i preceptiu del Consell Insular.

b) En el cas de modificacions d'altres àmbits materials de competència municipal diferents al lumínic (urbanístic, mediambiental, etc.) però que afectin la zonificació lumínica seran competents els Ajuntaments. Aquestes modificacions hauran de comptar amb informe preceptiu del Consell Insular en matèria lumínica que podrà incloure condicions vinculants quant a la matèria regulada per aquest Reglament en els supòsits en que es disminueixi el nivell de protecció previst.

d) En el cas de modificacions de zonificació que afectin més d'un municipi o que disminueixin el nivell de protecció, és competent el Consell Insular d'Eivissa que podrà actuar a proposta dels Ajuntaments afectats o per iniciativa pròpia amb audiència prèvia aquells.

e) En cas de declaració i modificació de zones E0, incloent *punts de referència* i les seues *àrees d'influència* és competent el Consell Insular d'Eivissa, a proposta dels Ajuntaments afectats o per iniciativa pròpia amb audiència prèvia a aquells.

f) En el cas de zones excepcionals per motius de biodiversitat, és competent el Consell Insular d'Eivissa mitjançant el procediment indicat a l'article 8.

2. El procediment de les modificacions de la zonificació establerta en els Annexos 4 i 5 que aprovin els Ajuntaments es formalitzarà mitjançant els instruments jurídics que, en cada cas, siguin procedents. En qualsevol cas, els Ajuntaments hauran de comunicar al Consell Insular qualsevol modificació definitiva de la zonificació del seu territori, a fi de que aquest pugui mantenir actualitzat el registre de la zonificació de tot el territori insular.

3. Les modificacions de zonificació que aprovi el Consell Insular d'Eivissa es tramitaran mitjançant procediment incoat per l'òrgan competent que resulti de les normes organitzatives internes del Consell Insular i aprovat pel Ple del Consell Insular. Durant la tramitació del procediment es garantirà la informació pública i l'audiència a les persones i entitats interessades. Així mateix se sol·licitarà informe a l'Ajuntament corresponent i, si n'és el cas, altres administracions afectades.

## **Article 11**

### **Registre de la zonificació lumínica**

1. El Consell Insular d'Eivissa mantindrà un registre documental actualitzat (en forma escrita i gràfica) de la zonificació lumínica de l'illa d'Eivissa i les seves posteriors modificacions, incloent:

a) Descripció de totes les zones E1, E2 i E3 i la seua cartografia actualitzada.

b) Relació de les zones E4 i zones específiques i, si s'escau, la seua cartografia actualitzada.

- c) Descripció de totes les zones temporals i, si s'escau, la seua cartografia actualitzada.
- d) Relació de totes les zones E0, incloent els seus *punts de referència* i les seues *àrees d'influència*, amb les seues condicions específiques si s'escau, i la seua cartografia actualitzada, si s'escau.
- e) Punts excepcionals per motius de biodiversitat i, si s'escau, la seua cartografia actualitzada.

2. A l'entrada en vigor d'aquest Reglament constitueixen el Registre documental de la zonificació lumínica els annexos 4 i 5.

## **Secció 2a**

### **Instal·lacions i aparells d'il·luminació exterior**

#### **Article 12**

#### **Característiques generals de les instal·lacions d'il·luminació exterior**

1. Totes les instal·lacions d'il·luminació exterior estaran subjectes a les condicions generals i règim estacional i horari del present Reglament, especialment pel que fa a emissions de llum cap a l'exterior que incideixin en àrees d'altres usos o distinta titularitat. Això sense perjudici de les exempcions que per motius justificats de diversa naturalesa siguin procedents i que s'hauran de detallar en la memòria justificativa i ser autoritzades per l'administració competent.

#### **2. Condicions generals**

Les instal·lacions i els aparells d'enllumenament s'han de dissenyar i instal·lar de manera que es previngui la contaminació lumínica i s'afavoreixi l'estalvi, l'ús adequat i l'aprofitament de l'energia, i han de comptar amb els components necessaris per a aquest fi. En particular, s'ha d'assegurar que:

- a) S'adeqüi la quantitat de llum a les necessitats a fi que se n'utilitzi només la justa per tal de dur a terme amb normalitat l'activitat que es vol desenvolupar.
- b) Es dirigeixi la llum només a les àrees que cal il·luminar.
- c) Es mantingui la llum apagada quan no es desenvolupa cap activitat en el lloc a il·luminar, a excepció que hi concorrin motius de seguretat justificats.
- d) Es procuri la utilització de làmpades d'alta eficàcia lluminosa que emetin principalment en la zona de l'espectre visible de longitud d'ona llarga, sempre que les exigències funcionals del lloc a il·luminar així ho permetin.

#### **3. Prohibicions**

D'acord amb l'article 6 de la Llei 3/2005, es prohibeixen:

- a) Les lluminàries amb un flux d'hemisferi superior que superi el 25%, llevat d'il·luminacions de caràcter especial descrites a aquest reglament.
- b) Les fonts de llum que, mitjançant projectors convencionals o làsers, emetin per damunt del pla horitzontal, llevat que il·luminin elements d'un especial interès històric, d'acord amb el que estableix el present reglament.
- c) Els artefactes i dispositius aeris il·luminats o emissors de llum per a publicitat nocturna.
- d) L'enllumenat d'àrees de platja o de costa incomplint o superant els límits establerts en aquest reglament i excepte per raons de seguretat o en cas d'emergència
- e) L'enllumenament a manca de la memòria justificativa preceptiva.

Així mateix es prohibeix mantenir enceses les instal·lacions d'enllumenat exterior durant les hores de llum natural sense motiu justificat degudament acreditat en l'oportuna memòria justificativa.

#### 4. Nivells d'il·luminació i uniformitat

Les característiques requerides (intensitat en termes de luminància o il·luminància, segons la situació, així com la uniformitat i altres paràmetres luminotècnics) es determinaran de conformitat amb la taula de l'annex 3.1.

#### 5. Intrusió lumínica

A fi de limitar els efectes negatius de la intrusió lumínica, s'estableixen les següents condicions:

a) Els valors d'il·luminància vertical (lux) produïts per la component directa de la il·luminació en les façanes d'edificis o altres plans verticals que limitin la zona a il·luminar, seran, com a màxim, els que figuren en les columnes d'*il·luminació vertical* de la taula de l'annex 3.2.

b) S'hauran de respectar els valors que figuren en les columnes d'*intensitat lumínica* de la taula de l'annex 3.2.

c) Semàfors, senyals de trànsit lluminosos i plafons publicitaris, durant el seu temps de funcionament autoritzat, han de garantir el compliment dels punts a i b mitjançant regulació d'intensitat i/o la instal·lació de viseres i paralúmens adients si fos necessari.

d) Aquelles instal·lacions d'enllumenat interior, tant públiques com privades, que, a través d'obertures com poden ser finestres, finestrals, mostradors, aparadors etc., emetin llum a l'exterior, hauran de limitar la luminància, per complir els valors màxims que figuren a la taula de l'annex 3.3.

e) Els sistemes d'enllumenat de qualsevol mena instal·lats a l'àmbit territorial de l'illa d'Eivissa han d'evitar la intrusió lumínica directa sobre el mar i la línia de costa, amb la sola excepció dels fars i altres senyals de seguretat marítima i l'enllumenat d'instal·lacions a platges integrades a nuclis urbans i durant el temps d'utilització d'aquestes instal·lacions.

### **Article 13**

#### **Característiques dels aparells en instal·lacions d'il·luminació exterior**

##### 1. Característiques espectrals: tipus de làmpades

S'estableixen les següents condicions:

a) S'estableixen limitacions espectrals en termes del tipus de làmpades permeses a cada zona, segons la classificació establerta en l'annex 1 i la taula de l'annex 3.4.

b) Les fonts de tipus D només es podran utilitzar per a esdeveniments especials com a competicions esportives, etc., en què la necessitat de llum blanca amb alt contingut blau estigui justificada (per exemple, per a la retransmissió televisiva). Aquest tipus de llum només podrà utilitzar-se durant el temps estrictament necessari de celebració de l'esdeveniment que la requereixi. Aquesta exempció, en el seu cas, haurà de ser justificada en la memòria justificativa i autoritzada per l'administració pública corresponent.

c) Les fonts de llum de colors amb finalitat ornamental, publicitària, lúdica o artística, llevat d'excepcions justificades, seran considerades com a ús ornamental i estaran subjectes a les corresponents condicions específiques per aquest ús establertes en el present reglament.

## 2. Flux hemisfèric superior instal·lat ( $F_{SH_{inst}}$ )

S'estableixen les següents condicions:

a) Les lluminàries disposaran de certificació del  $F_{SH_{inst}}$  emesa per un laboratori acreditat. Hauran de complir les limitacions d'aquest reglament d'acord amb la informació de la certificació en qüestió.

b) Els valors màxims permesos de  $F_{SH_{inst}}$  per a cada zona són els que consten a la taula de l'annex 3.5.

## 3. Sistemes d'accionament i de regulació de flux

En els casos que sigui obligatori disposar de sistemes d'accionament i/o de regulació de flux de conformitat amb la normativa vigent en matèria d'eficiència energètica i resta de normativa aplicable, hauran de ser d'un tipus que permeti la regulació estacional i horària en els termes establerts en aquest Reglament i especialment a les taules 1, 2, 3 i 7 de l'annex 3.

### **Article 14**

#### **Característiques específiques dels diferents tipus d'instal·lacions d'il·luminació exterior**

##### 1. Enllumenat exterior viari, per a vianants i mixt

Enllumenat de superfícies destinades al trànsit de vehicles, pas o estància de persones, o ambdues coses, respectivament, què haurà de complir les condicions següents:

a) Dins els espais considerats per a vianants s'inclouen voreres, escales i rampes, passarel·les i passadissos subterranis, parcs i jardins, passos inferiors, aparcaments a l'aire lliure, etc. Tots ells han de complir les especificacions de la normativa aplicable en matèria d'eficiència energètica vigent en cada moment, així com les condicions més restrictives establertes per aquest reglament, de tal manera que es minimitzi la contaminació lumínica alhora que es garanteix la funcionalitat i la legalitat de les instal·lacions, tot l'anterior sense afectar les condicions de seguretat específiques dels enllumenats d'aquest tipus.

b) Per a la determinació dels nivells màxims de llum, nivells màxims d'intrusió lumínica, tipus de làmpades, flux d'hemisferi superior i la resta dels paràmetres tècnics aplicables, han d'aplicar-se les taules corresponents de l'annex 3.

##### 2. Enllumenat exterior ornamental

Enllumenat de superfícies o utilització d'elements brillants amb motius estètics, així com qualsevol tipus d'il·luminació exterior amb fonts de llum de colors amb finalitat ornamental, estètica, decorativa, lúdica o artística, què haurà de complir les condicions següents:

a) Només podran il·luminar-se amb projectors, façanes i monuments que tinguin un especial interès cultural, històric o artístic determinats d'acord amb la normativa de patrimoni cultural o, que per la seua rellevància pública, tinguin un especial interès, sempre i quan estiguin ubicats en una zona E2, E3 o E4. En aquests casos, en la memòria justificativa caldrà motivar l'interès cultural, històric o artístic.

b) En el supòsit de l'apartat anterior els projectors hauran d'ubicar-se il·luminant de dalt cap baix, enfocant per sota del plànol horitzontal. L'enfocament il·luminant de baix cap a dalt, enfocant per sobre del plànol horitzontal, es considera en tot cas una exempció i estarà subjecta a la tramitació establerta en aquest Reglament.

c) La il·luminació amb projectors haurà de circumscriure el seu abast (feixos o flux lumínics) a l'objecte o superfície que es pretén il·luminar: per tant, els projectors utilitzats,

amb independència de la seua ubicació, han de disposar dels dispositius adients (paralúmens, etc.) per a limitar el flux que excedeixi de l'element a il·luminar, a un màxim del 10 % de la seua emissió total.

d) L'enllumenat amb projectors sobre superfícies només podrà funcionar durant l'horari normal. Haurà de romandre apagat durant l'horari restringit, llevat d'exempcions previstes en la memòria justificativa i autoritzades per l'administració competent.

e) Pel que fa a la il·luminació ornamental amb projectors sobre superfícies, per a la determinació dels nivells màxims d'intrusió lumínica, tipus de làmpades, flux d'hemisferi superior instal·lat ( $FHS_{inst}$ ), luminància màxima d'enllumenat exterior ornamental i la resta dels paràmetres tècnics aplicables, han d'aplicar-se les taules corresponents de l'annex 3.

f) També es considera enllumenat ornamental les instal·lacions consistents en il·luminació sobre superfícies, terrasses i espais exteriors d'edificis, elements naturals, elements arquitectònics, etc. amb llums de colors o amb una finalitat eminentment estètica, decorativa, lúdica o artística, així com les instal·lacions lumíniques consistents en elements brillants tals com garlandes decoratives, tires de LED, tubs de neó, punts de llum o similars. Seran admissibles en zones E2, E3 i E4.

h) Les instal·lacions esmentades a l'apartat anterior hauran de romandre apagades en horari restringit, llevat de que estigui vinculades a una activitat amb horari de tancament i, en aquest cas, hauran de complir l'esmentat horari. Les vinculades a usos turístics de residència o allotjament hauran de romandre apagades en horari restringit. Les condicions d'horari no seran aplicables a petites instal·lacions o elements d'enllumenat autònoms o endollables en habitatges o finques privades, que no constitueixin una instal·lació elèctrica subjecta a tràmit davant alguna administració. En qualsevol cas, sempre hauran de respectar els nivells màxims aplicables de les taules de l'annex 3 a fi de minimitzar les molèsties i la contaminació lumínica (nivells de llum, intrusió lumínica, luminància màxima d'enllumenat exterior ornamental, etc.).

### 3. Enllumenat exterior industrial

Enllumenat de superfícies destinades a una activitat industrial, incloent àrees de treballs a l'exterior, obres en construcció, magatzems, aparcaments propis d'activitats, etc., que haurà de complir les condicions següents:

a) Les superfícies i espais propis de l'activitat, tendran els nivells de llum que estableix la normativa vigent en cada moment en matèria d'eficiència energètica i resta de normativa específica aplicable, en funció de les condicions de seguretat i higiene i altres aplicables, al seu cas, segons l'activitat a desenvolupar.

b) El seu horari de funcionament vendrà regulat per les especificitats de la pròpia activitat, no seguint necessàriament els mateixos horaris de l'enllumenat exterior. En qualsevol cas, el funcionament de la il·luminació exterior en horari nocturn (normal o restringit), haurà de ser justificat en la memòria justificativa i, en el seu cas, autoritzat.

c) Per a la determinació dels nivells màxims d'intrusió lumínica, luminància per a l'enllumenat d'interiors que projecten llum cap a l'exterior, tipus de làmpades, flux d'hemisferi superior instal·lat ( $FHS_{inst}$ ) i la resta dels paràmetres tècnics aplicables, han d'aplicar-se les taules corresponents de l'annex 3.

### 4. Enllumenat exterior comercial, publicitari i informatiu

Enllumenat de superfícies destinades a una activitat comercial, publicitària o informativa (rètols, pantalles, tanques, aparadors, senyals, cartells, mobiliari urbà, construccions de petites dimensions, marquesines, cabines telefòniques, i altres de similars) que haurà de complir les condicions següents:

a) En horari restringit només es permetrà el funcionament d'aquells elements lluminosos situats en el propi establiment que compleixin una funció necessària per a localitzar-los i

ubicar-los (farmàcies, transports públics, benzineres, establiments d'oci, hotelers, de restauració i comercials, etc), i únicament mentre estigui en servei l'activitat que anuncien.

b) Pel que fa a elements de caràcter informatiu, comercial i/o publicitari (plafons, anuncis lluminosos, rètols publicitaris, pantalles informatives o publicitàries), només són permesos a zones E3 i E4, i només durant l'horari normal.

c) Aquestes instal·lacions hauran d'evitar l'emissió de llum directa per sobre del plànol horitzontal. En rètols il·luminats amb projectors, s'il·luminarà de dalt a baix evitant que l'emissor de llum projecti més d'un 10 % del seu flux fora del rètol.

d) Tant en els rètols lluminosos il·luminats amb mitjans exteriors, com en els compostos per elements lluminosos interns, la luminància màxima admissible serà l'establerta a les taules de l'annex 3.7.

e) Tots els dispositius d'enllumenat comercial i publicitari, sense excepció, han de complir les limitacions de llum intrusa. D'altra banda, no els són aplicables les condicions de tipus de làmpades (color).

f) Les pantalles de LED amb llum directa hauran de disposar d'un control de brillantor de tal manera que la luminància mitjana de la pantalla no superi els valors indicats en les taules de l'annex 3.7. L'obertura del feix principal dels LED serà inferior a 30° (ideal 8°) i el panell (o les cares verticals que projecten llum) haurà de tenir una lleugera inclinació d'almenys 5° cap el terra. En la memòria justificativa s'hauran de detallar aquests aspectes tècnics.

g) Els cartells (caixa de llum) amb fluorescents o LED en el seu interior tendran com a màxim el 25% de la seua superfície amb la brillantor màxima, no essent admissible l'ús de rètols amb anunci sobre fons blanc il·luminat que no compleixin aquesta característica. La luminància mitjana de la pantalla no podrà superar els valors indicats en les taules de l'annex 3.7. En la memòria justificativa s'hauran de detallar aquests aspectes tècnics.

i) Els rètols amb il·luminació interior hauran de tenir el fons més opac possible. El fons ha d'estar molt poc il·luminat i tenir una brillantor inferior al 25% de la màxima, de manera que quedin els dibuixos o lletres il·luminats per destacar-los. Hauran també de disposar d'un sistema de regulació de flux combinat amb un rellotge que permeti fixar els màxims a la posada en marxa i regular a diferents intensitats segons diversos períodes de la nit. La luminància de la pantalla no podrà superar els valors indicats en les taules de l'annex 3.7. En la memòria justificativa s'hauran de detallar aquests aspectes tècnics.

j) Per a la determinació dels nivells màxims d'intrusió lumínica, luminància màxima d'enllumenat exterior comercial i publicitari, etc., han d'aplicar-se les taules corresponents de l'annex 3.

## 5. Enllumenat exterior esportiu i recreatiu

Enllumenat de superfícies destinades a una activitat esportiva o recreativa què haurà de complir les condicions següents:

a) Les superfícies i espais propis de l'activitat tendran els nivells de llum que estableix la normativa aplicable en cada moment en matèria d'eficiència i resta de normativa específica aplicable, segons l'activitat a desenvolupar.

b) Les instal·lacions esportives a l'aire lliure (poliesportius, hipòdroms, camps de futbol, pistes de tennis o pàdel, piscines, etc.), ja siguin públiques o privades, han de garantir que la llum emesa pels sistemes d'enllumenat no enllumeni fora de les instal·lacions. A tal efecte, caldrà modificar la orientació del flux i/o reduir l'angle de projecció (per exemple, mitjançant viseres, paralúmens, deflectors, etc.) per tal que la il·luminació no arribi a zones externes a les instal·lacions esportives.

c) El seu horari de funcionament vendrà regulat per les especificitats de la pròpia activitat, no seguint necessàriament els mateixos horaris de l'enllumenat exterior. En qualsevol cas,



el funcionament de la il·luminació exterior en horari nocturn (normal o restringit), haurà de ser justificat en la memòria justificativa.

d) Les fonts de llum tipus D només es podran utilitzar per a esdeveniments especials com ara competicions esportives, en que la necessitat de llum blanca amb alt contingut blau estigui justificada (per exemple, per a la retransmissió televisiva). Aquest tipus de llum només podrà utilitzar-se durant el temps estricte necessari de celebració de l'esdeveniment que la requereixi i haurà de justificar-se a la memòria justificativa i autoritzar-se com a exempció per l'administració competent. En zones E1 no es poden autoritzar aquest tipus d'enllumenat especial excepte per raons excepcionals o de seguretat.

e) Per a la determinació dels nivells màxims d'intrusió lumínica, nivells de luminància per a l'enllumenat d'interiors que projecten llum cap a l'exterior, tipus de làmpades, flux d'hemisferi superior instal·lat ( $FHS_{inst}$ ), etc., han d'aplicar-se les taules corresponents de l'annex 3.

## 6. Enllumenat exterior de seguretat

Enllumenat de les superfícies que cal vigilar i controlar què haurà de complir les condicions següents:

a) Les superfícies i espais propis de l'activitat, tendran els nivells de llum que estableix en cada moment la normativa en matèria d'eficiència energètica i resta de normativa específica aplicable i la taula de l'annex 3.1.

b) Els llums que s'instal·len o s'utilitzen esporàdicament per raons de seguretat per la ciutadania o seguretat industrial, com en els casos d'avaries, accidents o situacions que comporten perill i pel temps estricte que duri aquesta situació, no han de complir els requeriments de tipologia de làmpades i dels llums ni els nivells d'il·luminació màxima establerts en aquest reglament.

c) L'enllumenat d'espais oberts per motius de seguretat com ara aparcaments, magatzems de materials a l'aire lliure, etc., només podran excedir les prescripcions del present reglament (per exemple, règim horari i estacional) per causes justificades, descrites a la memòria justificativa i autoritzades com exempcions.

d) L'enllumenat de seguretat, llevat de casos excepcionals justificats i autoritzats, no podrà realitzar-se amb llums de colors.

e) Per a la determinació dels nivells màxims de llum, nivells màxims d'intrusió lumínica, nivells de luminància per a l'enllumenat d'interiors que projecten llum cap a l'exterior, tipus de làmpades, flux d'hemisferi superior instal·lat ( $FHS_{inst}$ ), etc., han d'aplicar-se les taules corresponents de l'annex 3.

## 7. Enllumenat exterior d'edificis i equipaments

Enllumenat de superfícies que, encara que formen part d'una finca de propietat privada o d'un equipament públic o privat, són externes a les edificacions què haurà de complir les condicions que resultin de la normativa aplicable (codi tècnic de l'edificació, etc) tenint en compte les especificitats següents:

a) Durant l'horari restringit només podran romandre encesos els enllumenats exteriors d'edificis i equipaments amb les condicions d'enllumenat de seguretat, amb l'excepció del temps en que hi hagi presència de persones en les esmentades zones exteriors.

b) Anàlogament, totes les piscines hauran d'apagar el seu enllumenat aquàtic durant l'horari restringit, amb l'única excepció, si s'escau, del temps en que se'n faci ús per a bany o en que hi hagi presència de persones en les seues zones adjacents.

c) Per a la determinació dels nivells màxims de llum, d'intrusió lumínica, nivells de luminància per a l'enllumenat d'interiors que projecten llum cap a l'exterior, tipus de làmpades, flux d'hemisferi superior instal·lat ( $FHS_{inst}$ ), etc., han d'aplicar-se les taules corresponents de l'annex 3.

#### 8. Enllumenat festiu i nadalenc o excepcional

D'acord amb l'article 9.3 de la Llei 3/2005, els Ajuntaments podran regular un règim propi d'enllumenat per als esdeveniments nocturns singulars, festius, ferials, esportius, culturals, o altres a l'aire lliure, que haurà de compatibilitzar la prevenció de les molèsties als residents, la contaminació lumínica i l'estalvi energètic amb les necessitats derivades d'aquests esdeveniments. S'hauran de tenir en compte les condicions següents:

a) L'enllumenat festiu i nadalenc haurà de complir la normativa vigent en cada moment en matèria d'eficiència energètica i resta de normativa específica aplicable, disposar d'un sistema d'accionament programable i limitar la potència màxima per unitat de superfície a l'establerta a la normativa d'eficiència energètica en instal·lacions d'enllumenat exterior. Hauran de respectar, com a mínim, les condicions específiques de temporalitat i horaris establertes en el present Reglament.

b) Les instal·lacions d'enllumenat exterior per a activitats privades, puntuals i singulars, d'interès general o amb una projecció oficial, cultural, turística, o d'altra naturalesa anàloga, estaran subjectes a la corresponent tramitació o autorització davant l'administració pública competent i, al seu cas, en la memòria justificativa hauran de sol·licitar les exempcions pertinents i justificar els motius per a concedir-les. En cas d'activitats similars promogudes per les pròpies administracions, aquestes hauran de vetllar per minimitzar la contaminació lumínica i les molèsties.

c) A aquestes instal·lacions no els són aplicables les taules de l'annex 3.

### **Secció 3 a**

#### **Règim estacional i horari de funcionament de la il·luminació exterior**

##### **Article 15**

##### **Règim estacional i horari d'usos de l'enllumenat**

D'acord amb la Llei 3/2005, i a efectes del contingut del present reglament, les instal·lacions d'enllumenat exterior només s'encendran durant les hores d'absència de llum natural (hores de nit) i, a més, hauran de reduir els nivells de llum en un determinat horari, interval temporal anomenat «horari nocturn restringit».

#### 1. Regulació estacional

S'estableixen dos períodes en funció dels canvis d'ús relacionats amb l'activitat turística i hores de llum natural:

a) Temporada d'estiu: des de l'últim diumenge de març fins l'últim dissabte d'octubre, ambdós inclosos.

b) Temporada d'hivern: des de l'últim diumenge d'octubre fins l'últim dissabte de març, ambdós inclosos.

#### 2. Regulació horària

Cada nit se separa en dos trams, normal i restringit, d'acord amb les definicions de la taula següent, diferenciades per a cada temporada de l'any i amb fronteres horàries especificades en temps universal coordinat (UTC):

<b>Horari nocturn</b>	<b>Temporada d'hivern</b>	<b>Temporada d'estiu</b>
<b>Normal:</b>	Des de la posta de sol fins les 21:00 UTC (22:00 oficial*)	Des de la posta de sol fins les 22:00 UTC (00:00 oficial*)
<b>Restringit:</b>	Des de les 21:00 UTC fins la sortida del sol (22:00 oficial*)	Des de les 22:00 UTC fins la sortida del sol (00:00 oficial*)
* En el moment d'aprovar aquest Reglament l'horari oficial d'Espanya afegeix una hora a l'horari UTC en temporada d'hivern i dues hores en temporada d'estiu; sense perjudici de les variacions que, en el seu cas, pugui experimentar l'horari oficial la regulació del Reglament pren com a referència l'horari UTC.		

## **Article 16**

### **Enllumenat exterior per a activitats o períodes especials**

Els Ajuntaments podran establir un règim propi d'enllumenat exterior en els períodes especials següents:

- a) Període nadalenc: la il·luminació ornamental de caràcter nadalenc, que en el període comprés entre el dia 1 de desembre i el 10 de gener ambdós inclosos, es podrà mantenir encesa com a màxim fins les 00:00 hores.
- b) Festivitats locals: d'acord amb el calendari anual establert per cada ajuntament.
- c) Esdeveniments singulars: de tipus festius, ferials, esportius, culturals o altres a l'aire lliure, que siguin determinats pels ajuntaments.

## **Capítol III**

### **Règim d'intervenció administrativa**

## **Article 17**

### **Intervenció de les administracions públiques sobre les activitats, obres i instal·lacions**

#### 1. Tramitació de les instal·lacions d'enllumenat exterior

- a) La tramitació de les instal·lacions d'enllumenat exterior i dels enllumenats interiors que produeixin intrusió lumínica cap a l'exterior que hagin de funcionar en horari nocturn s'integrarà en els procediments administratius ja existents per a la construcció, posada en funcionament o autorització de les edificacions, instal·lacions o activitats de les que formen part, davant de les administracions que, en cada cas, són competents.
- b) Les característiques dels enllumenats exteriors i dels enllumenats interiors que produeixin intrusió lumínica cap a l'exterior que funcionin en horari nocturn, han de complir les disposicions de la Llei i d'aquest Reglament i altres disposicions aplicables en matèria lumínica. En cas que conflueixin diverses regulacions prevaldrà la més restrictiva.
- c) Als efectes anteriors es presentarà la memòria justificativa que, en el seu cas, acompanyarà els projectes o documentacions tècniques dels procediments assenyalats a l'apartat a.
- d) En relació a instal·lacions ja existents o en funcionament a l'entrada en vigor d'aquest Reglament i que siguin susceptibles de generar contaminació lumínica, l'administració competent podrà requerir la presentació de memòria justificativa per tal de verificar el

compliment del present Reglament en els termes de les disposicions transitòries, de la Llei i resta de disposicions aplicables en matèria lumínica.

## 2. Memòria justificativa

a) La memòria justificativa té la finalitat de justificar la necessitat de la instal·lació, i alhora verificar el compliment de les prescripcions de la Llei 3/2005, del present Reglament i resta de disposicions aplicables en matèria lumínica. En el cas de que acompanyi altres projectes o documentació tècnica, la memòria justificativa no haurà de reproduir tota la informació que ja consti en aquells documents.

b) A l'annex 2 es detalla el contingut que haurà de tenir aquesta memòria justificativa, en funció de les característiques de la instal·lació i de la documentació tècnica preceptiva a la que hagi d'acompanyar.

## 3. Exempcions

a) Es podran sol·licitar exempcions al compliment de les condicions de la Llei i del present Reglament que s'hauran de fer constar a la memòria justificativa i hauran d'estar suficientment justificades per raons d'interès general, cultural, de seguretat o altres degudament motivades.

b) Les exempcions hauran d'autoritzar-se de forma expressa per part de l'administració competent per tramitar la instal·lació.

c) En el cas d'exempcions que hagin de concedir els Ajuntaments a instal·lacions de tipus permanent que incompleixin les condicions del present Reglament en virtut de la zonificació aplicable, la tramitació requerirà informe preceptiu i vinculant del Consell Insular.

## **Article 18**

### **Inspecció**

Un cop executades les obres i/o instal·lacions, podran ser sotmeses a una inspecció per part de l'administració que ha tramitat la seua entrada en funcionament, per tal de comprovar que l'execució de l'obra respecta els paràmetres indicats a la documentació tècnica i la memòria justificativa, i que no es detecta cap incompliment del present reglament.

## **Article 19**

### **Contractació per part de les administracions públiques**

En tots els procediments de contractació d'obres, serveis o subministrament instruïts per les administracions públiques de l'illa d'Eivissa que incloguin o tinguin una relació directa amb instal·lacions d'enllumenat exterior, els plecs de clàusules administratives, així com els de prescripcions tècniques, si s'escau, hauran d'incloure els requisits establerts per la Llei 3/2005 i pel present Reglament, i exigir la memòria justificativa que figura en l'annex 2 del present reglament.

## **Article 20**

### **Ajudes i subvencions**

Els Ajuntaments i el Consell d'Eivissa podran establir línies d'ajudes i subvencions econòmiques per a l'adaptació dels sistemes d'enllumenat, públics o privats, al que estableix la Llei 3/2005 i el present Reglament, en el àmbit de les respectives competències i respectant el compliment dels principis de sostenibilitat financera i estabilitat pressupostària.

## **Article 21**

### **Competències del Consell Insular**

D'acord amb la Llei 3/2005 i el present reglament, corresponen al Consell Insular d'Eivissa les funcions següents:

- a) Mantenir actualitzada la zonificació de tot el territori insular, d'acord amb allò establert als articles 5 a 8 d'aquest Reglament.
- b) Declarar noves zones E0, a part de les que ja venen establertes en aquest Reglament, incloent els seus *punts de referència* i llurs *àrees d'influència* i altres condicions específiques, si escau, d'acord amb el que preveu l'article 5 d'aquest Reglament.
- c) Tramitar, en els casos que correspongui a l'administració insular, els expedients per a l'entrada en funcionament de les instal·lacions d'il·luminació exterior, així com els d'adaptació d'instal·lacions existents a les condicions del present reglament, d'acord amb el que preveuen la llei i el present reglament, incloent, si s'escau, l'aprovació de les exempcions que corresponguin.
- d) Aprovar els canvis de zonificació que afectin a més d'un municipi o que disminueixin el nivell de protecció, així com emetre informes sobre les modificacions l'aprovació de les quals correspon als ajuntaments, d'acord amb allò previst a l'article 10 d'aquest reglament.
- e) Emetre informes sobre les exempcions tramitades pels ajuntaments, en els casos previstos en l'article 17 d'aquest Reglament. Aquests informes tenen caràcter vinculant.
- f) Inspeccionar, controlar i verificar que les instal·lacions d'il·luminació compleixin les prescripcions de la Llei 3/2005 i d'aquest Reglament, en els casos que correspongui a l'administració insular, d'acord amb el que preveu l'article 18 i col·laborar amb els Ajuntaments en aquestes funcions.
- g) Incoar i resoldre els expedients sancionadors que s'escaiguin, d'acord amb el que preveuen els articles del Capítol IV.
- h) Avaluar i fer un seguiment al llarg del temps de la qualitat del cel nocturn d'Eivissa amb els mitjans tècnics i les campanyes de mesurament escaients.
- i) Col·laborar, assessorar i promoure amb els ajuntaments la redacció de plans municipals d'adequació de la il·luminació exterior existent i l'elaboració d'ordenances sobre contaminació lumínica.
- j) Promoure convenis de col·laboració amb els ens locals i, si s'escau, amb l'administració autonòmica i de l'Estat, per fomentar la implementació de les mesures previstes a la Llei 3/2005 i a aquest Reglament.
- k) Assessorar els ens locals i els particulars sobre els aspectes relatius a la il·luminació exterior per prevenir la contaminació lumínica.
- l) Promoure i dur a terme accions de comunicació, divulgació i formació orientades a difondre el coneixement de la població general sobre la protecció de la foscor natural de la nit i sobre els problemes ambientals relacionats amb la contaminació lumínica.
- m) Totes aquelles altres funcions que li atribueixin la Llei i aquest Reglament.

## **Article 22**

### **Competències dels ajuntaments**

Corresponen als Ajuntaments, d'acord amb la Llei 3/2005 i el present Reglament, les funcions següents:

- a) Tramitar els expedients per a l'entrada en funcionament de les instal·lacions d'il·luminació exterior, així com els d'adaptació d'instal·lacions existents a les condicions del present Reglament de conformitat amb el seu text i amb la llei, incloent, l'aprovació de les exempcions que en el seu cas corresponguin, amb l'informe preceptiu i/o vinculant del Consell Insular en els casos previstos.

- b) Inspeccionar i controlar les instal·lacions d'enllumenat exterior, d'acord amb el que preveu l'article 18, en els casos que corresponguin a l'administració municipal.
- c) Incoar i resoldre els expedients sancionadors d'acord amb el que preveu el Capítol IV.
- d) Definir el règim propi d'enllumenat aplicable a les festivitats locals, així com als esdeveniments nocturns, singulars, festius, ferials, esportius o culturals a l'aire lliure, tot respectant el present reglament i la llei que desenvolupa.
- e) Tramitar, proposar i participar en la tramitació de les modificacions de la zonificació del seu municipi, si s'escau, d'acord amb l'article 10 del present reglament.
- f) Totes aquelles funcions que els atribueixi la Llei i el present reglament.

## **Capítol IV**

### **Règim d'inspecció, control i sancions**

#### **Article 23**

#### **Potestat d'inspecció i control i potestat sancionadora**

1. Les administracions competents per a inspeccionar, controlar i exercir la potestat sancionadora respecte de les instal·lacions d'enllumenat sotmeses a la Llei 3/2005 i al present Reglament són:

- a) Els Ajuntaments, en el cas d'instal·lacions que es trobin i que afectin a zones situades íntegrament dins els seus respectius municipis.
- b) El Consell Insular d'Eivissa, en el cas d'instal·lacions que es trobin situades o afectin a més d'un municipi.

La potestat d'inspecció i control de les instal·lacions d'enllumenat que puguin ser font de contaminació lumínica podrà ser exercida d'ofici o com a conseqüència de denúncia formulada per persona interessada.

2. Els ajuntaments poden sol·licitar el suport tècnic i material del Consell Insular per dur a terme les tasques d'inspecció i control.

3. El procediment administratiu aplicable per a la imposició de les sancions fixades per aquesta llei i els òrgans competents per a imposar-les són els que estableix la normativa vigent reguladora del procediment sancionador i d'organització interna pròpia de cada administració.

4. La potestat d'inspecció i control dels enllumenats que puguin ser font de contaminació lumínica és exercida per personal zelador, personal tècnic o agents de la policia local. Aquest personal tindrà, en l'exercici d'aquestes funcions, la consideració d'agent de l'autoritat.

5. L'òrgan competent per a inspeccionar i sancionar també podrà contractar o encomanar a Organismes de Control (OC), Entitats Col·laboradores de l'Administració (ECA), Verificadors Ambientals, professionals col·legiats, etc. la realització de funcions d'inspecció, especialment en els casos en que l'especialitat o complexitat de la inspecció ho faci aconsellable o no es disposi dels mitjans tècnics o humans adequats. Es requerirà l'acompanyament per part de personal propi de l'òrgan inspector, en cas de que sigui necessari fer ús de la condició d'agent de l'autoritat.

6. Els fets constatats en l'acta d'inspecció aixecada pel personal acreditat a què es refereixen els apartats anteriors tenen presumpció de veracitat, sense perjudici de les proves que puguin aportar els interessats.

7. Les entitats o persones sotmeses a inspecció tenen l'obligació de facilitar el desenvolupament de les tasques d'inspecció i de control.

## **Article 24**

### **Tipificació de les infraccions**

1. Són infraccions lleus les accions o omissions següents:

- a) Vulnerar dins un marge de fins a dues hores el règim horari d'ús de l'enllumenat.
- b) Instal·lar fonts de llum amb una classificació de distribució espectral (M,A,B,C,D) un nivell superior a l'autoritzada o fonts de llum de colors incomplint les condicions del present reglament en zones E2, E3 i E4.
- c) Excedir fins a un 20% el flux d'hemisferi superior que es determina en el present Reglament.
- d) Disposar de fonts de llum que causin la superació, fins a un 20%, dels nivells màxims de llum (il·luminància -lux- o luminància -cd/m<sup>2</sup>-, depenent del cas) establerts en el present Reglament.
- e) Disposar de fonts de llum que causin la superació fins a un 20%, dels nivells màxims d'intrusió lumínica (il·luminància -lux-, luminància -cd/m<sup>2</sup>- o intensitat -cd-, depenent del cas, tant des de fonts de llum exteriors com interiors) establerts en el present Reglament.
- f) Disposar de fonts de llum que, mitjançant projectors convencionals o làsers, emetin per damunt del pla horitzontal, si no estan expressament autoritzades d'acord amb les previsions del present Reglament.
- g) Disposar d'artefactes o dispositius aeris lluminosos de publicitat nocturna.
- h) L'enllumenat d'àrees de platja o de costa incomplint o superant els límits establerts en aquest Reglament excepte per motius de seguretat o d'emergència.
- i) La posada en marxa d'instal·lacions, sense disposar de la memòria justificativa del compliment de la Llei i el Reglament.
- j) Infringir per acció o per omissió qualsevol altra determinació de la Llei 3/2005 o del present Reglament, llevat que s'incorri en una infracció greu o molt greu.

2. Son infraccions greus les accions o les omissions següents:

- a) Vulnerar per més de dues hores el règim horari d'ús de l'enllumenat.
- b) Instal·lar fonts de llum amb una classificació de distribució espectral (M, A, B, C, D) més d'un nivell superior a l'autoritzada o fonts de llum de colors incomplint les condicions del present Reglament en zones E0, E1.
- c) Excedir més d'un 20% el flux d'hemisferi superior que es determina en el present Reglament.
- d) Instal·lar o utilitzar aparells d'enllumenat que no compleixin els requisits establerts per la Llei 3/2005 i el present reglament, en casos no especificats com a infracció lleu o molt greu.
- e) Dur a terme una modificació de l'enllumenat exterior que n'alteri la intensitat, l'espectre o el flux d'hemisferi superior instal·lat de manera que deixin de complir les prescripcions de la Llei 3/2005 o d'aquest Reglament.
- f) Disposar de fonts de llum que causin la superació, en més d'un 20%, dels nivells màxims de llum (il·luminància -lux- o luminància -cd/m<sup>2</sup>-, depenent del cas) establerts en el present Reglament.
- g) Disposar de fonts de llum que causin la superació, en més d'un 20%, dels nivells màxims d'intrusió lumínica (il·luminància -lux-, luminància -cm/m<sup>2</sup>- o intensitat -cd-,

depenent del cas, tant des de fonts de llum exteriors com interiors) establerts en el present Reglament.

h) Cometre en una zona E1 o E0 una infracció tipificada com a lleu.

i) Obstruir l'activitat de control o d'inspecció de l'administració.

j) Cometre dues o més infraccions lleus en el termini d'un any.

K) Incomplir les condicions relatives a la il·luminació ornamental, incloses les que estiguin tipificades com a lleus en l'apartat anterior.

3. Són infraccions molt greus les accions o les omissions següents:

a) Cometre una infracció tipificada com a greu, si causa un perjudici important per al medi. S'entén que existeix un perjudici important per al medi quan en Zones E0, E1, E2 o PEB s'assoleixin característiques o nivells dels previstos a l'annex 3 que corresponguin a Zones amb un nivell de protecció inferior en més d'una unitat.

b) Qualsevol infracció tipificada com a greu quan es produeixi en zones E0 i E1

c) Cometre dues o mes infraccions greus en el termini d'un any.

## **Article 25**

### **Responsabilitat i prescripció de les infraccions**

1. Son responsables de les infraccions d'aquesta llei les persones físiques i jurídiques que han participat en la comissió del fet infractor, com poden ser els titulars, responsables, promotors, constructors, instal·ladors i projectistes de les activitats, serveis, instal·lacions, establiments, infraestructures i/o edificacions.

2. Les infraccions molt greus prescriuran als tres anys, les greus als dos anys i les lleus als sis mesos.

## **Article 26**

### **Quantia i prescripció de les sancions**

1. Les infraccions lleus previstes a l'article 24.1 se sancionen amb multes de 215 a 860 euros. Les infraccions previstes als apartats f) g), h) i a l'apartat i), en aquest darrer supòsit només pel que fa a les instal·lacions que requereixen projecte, se sancionaran en tot cas amb multa de 860 euros.

2. Les infraccions greus previstes a l'article 24.2 se sancionen amb multes de 860 a 4300 euros. La infracció prevista a l'apartat i) se sancionarà en tot cas amb multa de 4300 euros.

3. Les infraccions molt greus se sancionen amb multes de 4300 a 86000 euros.

4. Les sancions imposades per la comissió de faltes molt greus prescriuen als tres anys, per faltes greus als dos anys i per faltes lleus als tres mesos.

## **Article 27**

### **Graduació de les sancions**

1. Les multes per infraccions lleus i greus s'han d'imposar en el grau mitjà que preveu l'escala corresponent (excepte quan s'indiqui expressament l'import de la sanció en l'apartat anterior) i quan no concorrin circumstàncies atenuants o agreujants. Quan concorrin circumstàncies agreujants o atenuants, les quanties s'han d'imposar en la meitat superior o inferior de l'escala, segons pertoqui, valorant la concurrència de les diferents circumstàncies, i la seua major o menor incidència en la comissió de la infracció.



2. Es consideraran circumstàncies agreujants o atenuants, sense perjudici de qualsevol altra que estimi l'òrgan competent:

a) El grau de culpabilitat o l'existència d'intencionalitat.

b) La continuïtat o persistència en la conducta infractora.

c) La naturalesa dels perjudicis causats.

d) La reincidència, si per resolució ferma s'ha declarat la comissió en el termini d'un any de més d'una infracció de la mateixa naturalesa.

3. No obstant allò previst en els anteriors apartats, les sancions es poden reduir en un percentatge de fins un 50%, en els casos en què la persona infractora, prèviament a la imposició de la sanció, reconegui la infracció, presti el seu consentiment amb la proposta de sanció i acrediti davant l'administració instructora del procediment la correcció dels motius que donaren lloc a la seua imposició.

## **Article 28**

### **Incoació i tramitació dels expedients sancionadors**

1. Els expedients sancionadors s'inicien sempre d'ofici per acord de l'òrgan competent a iniciativa pròpia, com a conseqüència d'ordre superior, per petició raonada d'altres òrgans, com a conseqüència d'actes d'inspecció formulades per personal acreditat o per denúncia d'agents de l'autoritat o persones interessades, usuaris, entitats o associacions.

2. La tramitació dels expedients sancionadors s'ha d'ajustar al que preveu la Llei 3/2005, aquest reglament i la normativa vigent reguladora del procediment sancionador i del procediment administratiu.

3. El procediment haurà de ser resolt en el termini d'un any, comptador des de la data de l'acte d'iniciació d'aquest, o de sis mesos si s'ha seguit el procediment simplificat en el cas de les infraccions lleus. El procediment s'entendrà caducat, i es procedirà a l'arxiu de les actuacions, una vegada hagin transcorregut trenta dies des del venciment del termini en què hauria d'haver estat dictada la resolució.

## **Article 29**

### **Mesures cautelars**

1. Si es detecta l'existència d'una actuació contrària a les determinacions de la llei o d'aquest reglament, l'òrgan competent requerirà l'interessat, amb audiència prèvia, perquè la corregeixi, i ha de fixar un termini a aquest efecte.

2. En el cas que el requeriment a què es refereix l'apartat 1 sigui desatès, l'òrgan competent acordarà, per resolució motivada, i amb audiència prèvia de l'interessat, les mesures necessàries per desconnectar i, si s'escau, precintar l'enllumenat infractor.

3. Les mesures cautelars determinades per aquest article es poden adoptar simultàniament a l'acord d'incoació del procediment sancionador o en qualsevol moment posterior de la tramitació.

4. Les mesures cautelars no podran prolongar-se més de tres mesos. Sense perjudici d'això, la reiteració de l'incompliment una vegada superat aquest termini i dins el termini d'un any des de la imposició de les mesures cautelars, implicarà un agreujament de la infracció, que es podrà acumular dins el mateix expedient sancionador en tràmit, si és procedent, o motivar la incoació d'un nou expedient.

## **Article 30**

### **Multes coercitives i reparació de danys**

1. Es poden imposar multes coercitives, d'una quantia màxima de 600 euros, i un màxim de tres de consecutives, per constrènyer el compliment de les obligacions derivades de les mesures cautelars o de les resolucions sancionadores que s'han dictat.

2. Si una infracció d'aquesta llei causa un dany a la biodiversitat del medi, el responsable té l'obligació de reparar-lo, i ha de retornar prioritàriament la situació a l'estat originari, previ a l'alteració. Si la reparació no és possible, el responsable de la infracció ha d'indemnitzar pels danys i perjudicis.

3. La imposició de multes coercitives i l'exigència de la reparació del dany o de la indemnització pels danys i perjudicis causats és compatible amb la imposició de les sancions que corresponguin.

### **Disposició addicional primera. Acords i convenis respecte de les instal·lacions excloses**

El Consell i els Ajuntaments podran promoure acords i convenis de col·laboració amb els organismes responsables de les instal·lacions d'il·luminació excloses de l'aplicació de la Llei 3/2005 i d'aquest Reglament, amb l'objectiu de conciliar les finalitats d'aquestes normes amb les necessitats d'il·luminació pròpies de les instal·lacions indicades.

### **Disposició addicional segona. Aplicació de les millors tècniques disponibles**

El Consell i els Ajuntaments podran dur a terme, de manera coordinada, mesures per promoure i vetllar per la implantació de sistemes d'il·luminació exterior que tinguin en compte les millors tecnologies disponibles en prevenció de la contaminació lumínica, eficiència energètica i desenvolupament sostenible, sempre que aquestes tecnologies es puguin aplicar en condicions econòmicament viables.

### **Disposició transitòria primera. Adequació de les instal·lacions**

1. D'acord amb la disposició transitòria primera de la Llei 3/2005 i disposició addicional tercera de la Llei 10/2019 de canvi climàtic i transició energètica de Balears, els enllumenats exteriors, o que afectin exteriors, hauran d'adaptar-se a les condicions del present reglament en els següents terminis:

a) Instal·lacions i aparells d'il·luminació de nova instal·lació, inclosos els nous elements en les modificacions d'instal·lacions existents, que iniciïn la tramitació a partir dels sis mesos des de l'entrada en vigor d'aquest reglament.

b) La totalitat de les instal·lacions existents, quan siguin objecte de modificacions, ampliacions o reparacions que afectin a més del 50% de la potència instal·lada existent o del número d'elements (làmpades o llums) instal·lats, que es realitzin a partir dels sis mesos des de l'entrada en vigor d'aquest reglament.

c) Instal·lacions d'enllumenat públic existents a l'entrada en vigor del present reglament, abans de l'1 de gener de 2025.

2. Sense perjudici dels apartats anteriors, totes les instal·lacions existents d'enllumenats exteriors, o que afectin a exteriors, hauran d'adaptar-se a les condicions del present reglament en un termini màxim de quatre anys des de l'entrada en vigor.

3. L'adaptació de les instal·lacions existents podrà requerir la presentació, davant l'administració corresponent, de projecte o altra documentació tècnica, si la normativa aplicable així ho determina, en funció de les modificacions que sigui necessari realitzar. Aquests documents hauran d'anar acompanyats de la corresponent memòria justificativa.

### **Disposició transitòria segona. Aplicació del règim estacional i horari d'usos**

Les instal·lacions d'enllumenat exterior existents a l'entrada en vigor d'aquest Reglament s'han d'ajustar, pel que fa als horaris d'encesa i apagat, a les condicions i règim estacional i horari d'usos que determina, en el termini màxim de 3 mesos des de la seua entrada en vigor.

### **Disposició final única. Entrada en vigor**

Aquest reglament entrarà en vigor transcorreguts vint dies des de la seua publicació íntegra en el Butlletí Oficial de les Illes Balears.

## ANNEX 1

### Característiques espectrals

1. Els tipus de fonts de llum, i de làmpades per extensió, es concreten, des del punt de vista tècnic, depenent dels valors de l'índex espectral ( $G$ ), la longitud d'ona efectiva ( $\lambda_{ef}$ ) i l'amplada espectral ( $\Delta\lambda$ ), de la manera següent:

- Tipus M (o «llum ambre assimilable a monocromàtica»):  $G \geq 3.5$ ,  $\lambda_{ef}$  entre 585 i 605 nm,  $\Delta\lambda \leq 25$  nm.
- Tipus A (o «llum ambre»):  $G \geq 2.5$
- Tipus B (o «llum blanca súper càlida»):  $G \geq 2.0$
- Tipus C (o «llum blanca càlida»):  $G \geq 1.5$
- Tipus D (o «llum blanca freda»):  $G < 1.5$

Aquesta classificació segons l'índex  $G$ , indicatiu (invers) de la quantitat de llum blava emesa, està basada en les recomanacions recollides pel Joint Research Centre (JRC) de la Unió Europea al seu «Green Paper» (JRC Science for Policy Report) amb títol «Revision of the EU Green Public Procurement Criteria for Road Lighting and traffic signals», de l'any 2019.

D'acord amb l'esmentat document, encara que no es pot establir una correlació unívoca entre l'índex  $G$  i la temperatura de color correlacionada (TCC) que sigui vàlida per totes les tecnologies de fonts de llum, a efectes del present reglament, s'estableixen les següents equivalències i condicions:

Index G	TCC
$\geq 2.5$	$< 1900K$
$\geq 2.0$	$< 2300K$
$\geq 1.5$	$< 2700K$

- Donat que la TCC no és un paràmetre idoni per a definir l'impacte mediambiental de les fonts de llum, aquesta taula d'equivalències només serà aplicable en els casos en que el valor de l'índex  $G$  no s'hagi d'incloure expressament en la memòria justificativa i no es disposi de documentació acreditativa del seu valor.

A efectes del present reglament, es consideraran vàlides les certificacions emeses per organismes o entitats acreditats que permetin determinar la correspondència amb la classificació per tipus establerta.

A efectes d'aquest reglament, s'adopta la definició següent dels paràmetres índex espectral  $G$ , longitud d'ona efectiva  $\lambda_{ef}$  i amplada espectral  $\Delta\lambda$ , a partir de l'espectre de la font de llum  $E(\lambda)$  tabulat amb resolució (pas de la taula) d'1 nm, i de la funció de sensibilitat fotòpica de la visió humana  $V(\lambda)$  normalitzada a màxim unitat i tabulada amb la mateixa resolució:

- Índex espectral:

$$G = -2.5 \log_{10} \frac{\sum_{\lambda=370 \text{ nm}}^{500 \text{ nm}} E(\lambda)}{\sum_{\lambda=370 \text{ nm}}^{780 \text{ nm}} E(\lambda)V(\lambda)}$$

- Longitud d'ona efectiva:

$$\lambda_{\text{ef}} = \frac{\sum_{\lambda=370\text{nm}}^{780\text{nm}} \lambda E(\lambda)}{\sum_{\lambda=370\text{nm}}^{780\text{nm}} E(\lambda)}$$

- Amplada espectral:

$$\Delta \lambda = \frac{1}{E_{\text{m\acute{a}x}_{\lambda=370\text{nm}}} \sum_{\lambda=370\text{nm}}^{780\text{nm}} E(\lambda)$$

2. Les fonts de llum de colors, considerades aquestes com llums de colors primaris i els resultants de les seues mescleres, distints del blanc i ambre inclosos en la classificació anterior, es contempen específicament en determinats apartats del present reglament.

## ANNEX 2

### Memòria justificativa

La memòria justificativa, com a document que haurà d'acompanyar a la documentació tècnica que correspongui en cada cas (A, B, C, D o E), ha de justificar la necessitat de les instal·lacions emissores de llum artificial a l'exterior durant la nit i ha d'acreditar el compliment dels requeriments establerts en la llei 3/2005, el present reglament i resta de disposicions en matèria lumínica que li siguin d'aplicació. Haurà de tenir, com a mínim, el següent contingut:

A: Instal·lacions amb projecte segons reglamentació vigent en matèria d'eficiència energètica en instal·lacions d'enllumenat exterior (RD 1890/2008 o norma que el substitueixi).						
B: Instal·lacions amb memòria tècnica de disseny (MTD) segons reglamentació vigent en matèria d'eficiència energètica en instal·lacions d'enllumenat exterior (RD 1890/2008 o norma que el substitueixi).						
C: Instal·lacions amb projecte d'activitat major o sol·licitud de llicència urbanística (en cas d'obres, projecte d'execució) o avaluació d'impacte ambiental.						
D: Instal·lacions d'activitats permanents menors.						
E: Instal·lacions d'activitats no permanents o similars.						
Contingut de la memòria justificativa		A	B	C	D	E
0	Justificació de la tramitació corresponent a l'instal·lació (A, B, C, D o E)	•	•	•	•	•
1	Titular i emplaçament de la instal·lació d'il·luminació exterior.	•	•	•	•	•
2	Al seu cas, sol·licitud de possibles exempcions i justificació o proposta de mesures tècniques de correcció o compensació	•	•	•	•	•
3	Justificació de funcionament en horari restringit, si s'escau. Incloure aquí les justificacions de tipus històric, cultural o artístic, si s'escau.	•	•	•	•	•
4	Zona/es de protecció envers la contaminació lumínica del present reglament, on s'ubica la instal·lació i, si s'escau, on incideix, si es distinta.	•	•	•	•	•
5	Classificació segons l'ús/usos de la instal·lació: vials (indicar tipus), ornamental, industrial, comercial i publicitari, esportiu i recreatiu, de seguretat, d'edificis, d'equipaments etc.	•	•	•	•	•
6	Característiques bàsiques de la instal·lació: a) Il·luminàries: tipus, rendiment i accessoris. Adjuntar en cas necessari fabricant i model, còpia del catàleg amb fotos, esquema de secció de la lluminària amb la disposició del llum dins d'aquesta, etc. b) Làmpades: tipus, potència (lm i w) i temperatura de color de les làmpades a usar en cada lluminària. Adjuntar en cas necessari fabricant i model, etc. c) Calendari i horari de funcionament.	•	•	•	•	•
7	Justificació de compliment de nivells de llum, segons llei 3/2005, reglament i resta de disposicions en matèria lumínica que li siguin d'aplicació (justificar nivells establerts en taules de l'Annex III del reglament i resta de condicions aplicables) adjuntant, en cas	•	•	•	•	•

	necessari, la documentació acreditativa: a) Nivells màxims d'il·luminació b) Intrusió lumínica c) Característiques espectrals: tipus de làmpades (M, A, B, C, D) d) Flux d'Hemisferi Superior instal·lat ( $FHS_{inst}$ ) e) Luminància màxima d'enllumenat exterior de tipus ornamental f) Luminància màxima d'enllumenat exterior de tipus comercial o publicitari					
8	Dades i càlculs luminotècnics bàsics de la instal·lació que li siguin d'aplicació: a) Posició i altura de muntatge del punt de llum b) Nivells luminotècnics projectats abans i després de l'apagat o reducció, adjuntant els càlculs realitzats, quan sigui d'aplicació (i classe d'enllumenat) c) Eficiència energètica de la instal·lació d'il·luminació ( $lux\ m^2\ W^{-1}$ ) d) Descripció dels sistemes d'accionament i de regulació de flux lluminós, amb dades de programació i mesures per garantir l'horari d'apagat i/o reducció del flux	•		•		
9	Dades i càlculs luminotècnics ampliat de la instal·lació que li siguin d'aplicació: a) Superfície a il·luminar b) Distribució amb coordenades de distribució. c) Alçada i posició de muntatge (respecte façana, vorera, ...), altura i enfoc d) Rendiment e) Diagrama de isocandelas i/o fotometria LDT. f) Pla unifilar elèctric amb els dispositius de reducció o apagat g) Nivells de lluminància amb la justificació de compliment del 1890/2015 amb un factor de manteniment mínim del 0,8 indicant els valors absoluts de $E_m$ màxima i mínima. h) Uniformitat. i) Coordenades de distribució sobre la superfície a il·luminar i sobre una majoració d'aquesta que justifiqui que no es sobrepassen els nivells reglamentats de llum intrusa. j) Factor d'utilància (U). k) Luminància vertical i nivells d'enlluernament. l) Dades de la radiància espectral de 380 a 780nm, en paper i format digital (EXCEL). m) Index espectral G segons l'annex I.1	•				
10	Manteniment de la instal·lació.	•	•	•	•	
11	Plànols que il·lustren la localització dels punts de llum.	•	•	•	•	•
12	Documentació complementària (*) si s'escau: a) Certificats dels equips b) Certificats de laboratori acreditat. b) Documentació tècnica dels aparells.	*	*	*	*	*

### ANNEX 3

#### Característiques i nivells màxims permesos

#### 1. Nivells màxims de llum

<b>Vies d'alta velocitat (v&gt;60km/h)</b>						
<b>CLASSIFICACIÓ</b>			<b>Paràmetres lumínics</b> (horari normal / restringit)			
			<b>E1</b>	<b>E2</b>	<b>E3</b>	<b>E4</b>
Tipus A1	Autovies	Classe	ME3a	ME3a	ME2	ME1
		Lm (cd/m <sup>2</sup> )	1,00 / (*)	1,00/ (*)	1,50/ (*)	2,00 / (*)
		Em (lux) (*)	15 /7,5	15/7,5	20/10	30 /15
	Vies ràpides	Classe	ME2	ME2	ME1	ME1
		Lm (cd/m <sup>2</sup> )	1,50/ (*)	1,50/ (*)	2,00/ (*)	2,00/ (*)
		Em (lux) (*)	20/10	20/10	30 /15	30 /15
Tipus A2	Interurbanes / locals	Classe	ME4a	ME4a	ME2	ME2
		Lm (cd/m <sup>2</sup> )	0,75/ (*)	0,75/ (*)	1,50/ (*)	1,50 / (*)
		Em (lux) (*)	10/5	10/5	20/10	20/10
Tipus A3	Urbanes circumval·lació carrer principal travessia	Classe	ME4a	ME3a	ME2	ME1
		Lm (cd/m <sup>2</sup> )	0,75/ (*)	1,00/ (*)	1,50/ (*)	2,00/ (*)
		Em (lux) (*)	10/5	15/7,5	20/10	30 /15
(*) En horari restringit, els paràmetres de luminància seran els resultants d'aplicar a la instal·lació una reducció de potència elèctrica igual al 50 % de la potència en ús durant l'horari normal.						
<b>Vies de moderada velocitat (30&lt;v≤60)</b>						
<b>CLASSIFICACIÓ</b>			<b>Paràmetres lumínics</b> (horari normal / restringit)			
			<b>E1</b>	<b>E2</b>	<b>E3</b>	<b>E4</b>
Tipus B1	Urbanes secundàries accessos a zones residencials finques	Classe	ME6	ME6	ME3c	ME3c
		Lm (cd/m <sup>2</sup> )	0,30/ (**)	0,30/ (**)	1,00/ (**)	1,00/ (**)
		Em (lux) (*)	5,0/3,0	5,0/3,0	15/7,5	15/7,5
Tipus	Locals en zones	Classe	ME5	ME5	ME3b	M3b



B2	rurals	Lm (cd/m <sup>2</sup> )	0,50/ (**)	0,50/ (**)	1,00/ (**)	1,00/ (**)
		Em (lux) <sup>(*)</sup>	7,5/5,0	7,5/5,0	15/7,5	15/7,5

(\*\*) En horari restringit, els paràmetres de luminància seran els resultants d'aplicar a la instal·lació una reducció de potència elèctrica igual al 50 % de la potència en ús durant l'horari normal.

### Carril bici

CLASSIFICACIÓ			Paràmetres lumínics (horari normal / restringit)			
			E1	E2	E3	E4
Tipus C1	Carril bici	Classe	S4	S3	S3	S2
		Em (lux)	5,0/3,0	7,50/5,0	7,50/5,0	10,0/5,0

### Vies de baixa velocitat i aparcaments

CLASSIFICACIÓ			Paràmetres lumínics (horari normal / restringit)			
			E1	E2	E3	E4
Tipus D1-2	Aparcaments estacions d'autobusos	Classe	CE4	CE4	CE3	CE2
		Em (lux)	10,0/5,0	10,0/5,0	15,0/7,5	20,0/10,0
Tipus D3-4	Residencials molt limitada	Classe	S4	S4	S3	S2
		Em (lux)	5,0/3,0	5,0/3,0	7,50/5,0	10,0/5,0

### Vies per a vianants, parcs i jardins

CLASSIFICACIÓ			Paràmetres lumínics (horari normal / restringit)			
			E1	E2	E3	E4
Tipus E1-2	Vianants / voreres / parades autobús / carrers comercials / parcs i jardins	Classe	S4	S4	S3	S1
		Em (lux)	5,0/3,0	5,0/3,0	7,50/5,0	15,00/7,50

### Enllumenat de vigilància i seguretat

CLASSIFICACIÓ (TOTES LES ZONES)	II-luminància mitjana màxima Em (lux)	Uniformitat mitjana Um
Zones d'alt risc	50,00	≥ 0,30
Zones de risc elevat	20,00	≥ 0,30
Zones de risc normal	5,00	≥ 0,30

#### NOTES:

- Zones E0: només enllumenat per motius de seguretat, llevat d'altres especificitats obligatòries, al seu cas, per normativa específica.

- Em (lux) és la il·luminància mitjana.
- Els “tipus” de via o espai que apareixen a la taula són les que estableix l’RD 1890/2008.
- Les “classes” d’enllumenat que apareixen a la taula són les que estableix l’RD 1890/2008.
- Els mesuraments luminotècnics es realitzaran segons la metodologia establerta en l’RD 1890/2008 i la ITC-EA-07 o les seues actualitzacions i les bones pràctiques en matèria luminotècnica.

## 2. Nivells màxims d’intrusió lumínica

Les taules d’intrusió s’han d’interpretar en el sentit que les zones esmentades són les receptors de la llum intrusa (no les zones on hi ha les instal·lacions responsables de la intrusió).

ZONA	Il·luminació vertical (lux)		Intensitat lumínica (cd)	
	Horari normal	Horari restringit	Horari normal	Horari restringit
E0	0	0	0	0
E1	1	0	2500	1250
E2	5	2	7500	3750
E3	10	5	10000	5000
E4	10	5	10000	5000

NOTA: la il·luminació vertical ha de mesurar-se en paraments verticals o plans verticals imaginaris on incideixi la llum que delimiten l’espai on es vol mesurar la llum intrusa, a partir de una cota igual al nivell inferior de les finestres residencials situades a més baixa cota, especialment a les finestres de dormitoris, centres de la xarxa de salut i semblants. Aquests valors màxims inclouen la contribució de totes les instal·lacions d’enllumenat, fins i tot, entre d’altres, la de senyals i anuncis lluminosos i enllumenats festius, ornamentals o nadalencs.

## 3. Nivells màxims de luminància per a l’enllumenat d’interiors que projecten llum cap a l’exterior

ZONA	Luminància mitjana màxima (cd/m <sup>2</sup> )	
	Horari normal	Horari restringit
E0	0	0
E1	10	5
E2	40	20
E3	80	40
E4	100	50

NOTES:

- Els mesuraments luminotècnics es realitzaran segons la metodologia establerta en l’RD 1890/2008 i la ITC-EA-07 o les seues actualitzacions, i d’acord amb les bones pràctiques habituals en matèria luminotècnica.

## 4. Tipus de làmpades

Tipus de làmpades permesos segons zona:

ZONA	Tipus de làmpades
E0	M
E1	M, A
E2	M, A, B
E3	M, A, B, C
E4	M, A, B, C, excepcionalment D
NOTES: - Les fonts de llum de colors es consideren exclusivament d'ús ornamental i s'admeten en les zones E2, E3 i E4, amb les condicions específiques corresponents indicades al reglament.	

5. Flux d'hemisferi superior instal·lat ( $FHS_{inst}$ )

ZONA	Valor màxim de $FHS_{inst}$ (%)			
	Z.U.A.		Z.U.S.A.	
	Funcional	Ambiental	Funcional	Ambiental
E0	0	0	0	
E1	0	≤ 0,5	0	
E2	≤ 0,1	≤ 1,0	0	≤ 0,5
E3	≤ 0,5	≤ 2,0	≤ 0,5	≤ 1,0
E4	≤ 0,5	≤ 3,0	≤ 0,5	≤ 1,5

6. Límits de luminància per a enllumenat exterior ornamental

ZONA	Luminància mitjana/màxima ( $cd/m^2$ )
E0	-0
E1	-0
E2	5/30
E3	10 / 60
E4	25 / 150

7. Luminància màxima d'enllumenat exterior comercial, publicitari i informatiu

La luminància emesa per l'enllumenat exterior comercial i publicitari, tant en funció de la zona de protecció envers la contaminació lumínica en què està ubicat, com de la superfície delimitada per la seua línia envoltant, ha de ser inferior al nivell més restrictiu que li correspongui, d'acord amb les dues taules següents:

7.1. Luminància en funció de la zona

ZONA	Luminància màxima ( $cd/m^2$ )
------	--------------------------------

	Horari normal	Horari restringit
E0	0	0
E1	0	0
E2	200	50
E3	800	200
E4	1000	500

7.2.Luminància en funció de la superfície del rètol, panell, cartell, etc. Il·luminós o il·luminat.

<b>SUPERFICIE (m<sup>2</sup>)</b>	<b>Luminancia Máxima (cd/m<sup>2</sup>)</b>
S ≤ 0,5	1000
0,5 < S ≤ 2	800
2 < S ≤ 10	600
S > 10	400

## ANNEX 4 Zonificació

1. Zones temporals: en la taula següent es detallen les zonificacions temporals a l'entrada en vigor del Reglament que, per al seu nivell de detall o altres motius, no figuren en la cartografia general de zonificació, o que requereixen especificacions addicionals que no es poden incloure en la cartografia.

<b>ZONES TEMPORALS</b>			
<b>Municipi</b>	<b>Zona</b>	<b>Hivern</b>	<b>Estiu</b>
Eivissa	<ul style="list-style-type: none"> <li>• Port de Vila (1)</li> <li>Inclou:               <ul style="list-style-type: none"> <li>- Front marítim, incloent Carrer Andenes, i Carrer Lluís Tur i Palau (desde Plaça de sa Riba fins Avda. De Sta Eulària).</li> <li>- Avinguda de Santa Eulària des Riu (des d'Avinguda Bartomeu Rosselló fins a carrer Diputat José Ribas).</li> <li>- Carrer de Cipriano Garijo.</li> <li>- Carrer d'Enmig.</li> <li>- Carrer de Barcelona.</li> <li>- Carrer de Vicent Soler.</li> <li>- Carrer de la Trinitat.</li> <li>- Carreró Nord.</li> <li>- Carrer Pou.</li> <li>- Plaça Antoni Riquer.</li> <li>- Carrer de la Drassana.</li> </ul> </li> </ul>	E3	E4
Sant Antoni de Portmany	<ul style="list-style-type: none"> <li>- Front marítim (1)</li> <li>Inclou: Passeig de Ponent, carrer d'Alemanya i Passeig de la Mar (des de Far de ses Coves Blanques fins Avinguda Doctor Fleming).</li> </ul>	E3	E4
Sant Josep de Sa Talaia	<ul style="list-style-type: none"> <li>• Platja d'en Bossa (1)</li> <li>Inclou:               <ul style="list-style-type: none"> <li>- Carretera de la Platja d'en Bossa (des de inici junt al litoral fins Carrer Begònies) i carrers transversals entre aquesta vía i el litoral (Carrer Sa Pobla, Carrer de Porreres, Carrer del Fumarell, etc.).</li> <li>- Carrer de la ciutat de Palma i zona urbana que envolta aquesta vía pels seus laterals i extrem.</li> <li>- Carrer de les Begònies (des de l'extrem litoral fins el Carrer de la Murtra).</li> <li>- Carrer de la Murtra i Av. Pere Matutes Noguera (fins Carrer de les Alzines).</li> <li>- Carrer de les Alzines (des del Carrer Murtra fins Carrer Maresme).</li> </ul> </li> </ul>	E3	E4
Santa Eulària des Riu	<ul style="list-style-type: none"> <li>- Zona del port (1)</li> <li>Inclou: passeig del port.</li> </ul>	E3	E4

(1) Zones temporals per motiu de les variacions antropogèniques i comercials en les diferents

temporades de l'any per tractar-se de zones turístiques i/o per constituir espais d'ús intensiu durant la nit, per l'alta mobilitat de persones o elevada activitat comercial o d'oci.

2. Zones específiques: en la taula següent es detallen les zonificacions específiques a l'entrada en vigor del Reglament

<b>ZONES ESPECÍFIQUES</b>
<ul style="list-style-type: none"><li>● <b>Àmbit del Pla especial de ses Feixes del Prat de ses Monges</b><ul style="list-style-type: none"><li>- Zona específica per motiu de les especials característiques ambientals, territorials, paisatgístiques i patrimonials.</li><li>- Municipis afectats: Eivissa i Santa Eulària des Riu.</li><li>- Condicions i temporalitat: condicions E1 durant tot l'any en tota l'àrea.</li></ul></li></ul>
<ul style="list-style-type: none"><li>● <b>Àmbits edificats de Cala Tarida i Platja d'en Bossa</b><ul style="list-style-type: none"><li>- Àrees que compleixen les condicions de la Disposició transitòria catorzena de la Llei 12/2017, de 29 de desembre, d'urbanisme de les Illes Balears, fins que l'aprovació definitiva de la Revisió del planejament general estableixi la seua classificació del sòl.</li><li>- Zones específiques per motiu de disposar de serveis urbanístics bàsics i edificacions consolidades, contemplades específicament en el PTI d'Eivissa.</li><li>- Municipis afectats: Sant Josep de sa Talaia.</li><li>- Condicions i temporalitat: condicions E3 durant tot l'any en tota l'àrea.</li></ul></li></ul>

3. Zones E0: en la taula següent s'especifiquen les zones E0, al moment de l'aprovació del Reglament

<b>ZONES E0</b>
<ul style="list-style-type: none"><li>● <b>Observatori Astronòmic del Telescopi de Cala d'Hort</b><ul style="list-style-type: none"><li>- Motiu: preservar la qualitat del cel.</li><li>- Punt de referència: edifici de l'observatori.</li><li>- Àrea d'influència: àrea de 83.000m<sup>2</sup> aproximadament, segons cartografia adjunta.</li><li>- Municipis afectats: St. Josep de Sa Talaia.</li><li>- Condicions i temporalitat: condicions E0 durant tot l'any en tota l'àrea.</li></ul></li></ul>
<ul style="list-style-type: none"><li>● <b>Parc Natural de ses Salines d'Eivissa i Formentera</b><ul style="list-style-type: none"><li>- Motiu: preservació de biodiversitat i ecosistema.</li><li>- Punt de referència: tota l'àrea del Parc Natural de ses Salines d'Eivissa i Formentera.</li><li>- Àrea d'influència: NO.</li><li>- Municipis afectats: St. Josep de Sa Talaia.</li><li>- Condicions i temporalitat: condicions E0 durant tot l'any en tota l'àrea. A excepció de les zones urbanes incloses en aquesta àrea, que mantenen les seues condicions E3. Els establiments existents hauran de complir les condicions específiques de la seua zona.</li></ul></li></ul>
<ul style="list-style-type: none"><li>● <b>Línia costanera entre Cap Nonò fins punta de S'Aguila</b><ul style="list-style-type: none"><li>- Motiu: lloc de nidificació de baldrigues/viots i Falcons.</li><li>- Punt de referència: tota la línia de costa esmentada.</li><li>- Àrea d'influència: franja de 500m cap a l'interior de la costa (veure cartografia).</li><li>- Municipis afectats: St. Antoni de Portmany i St. Joan de Labritja.</li><li>- Condicions i temporalitat: condicions E0 durant tot l'any en tota l'àrea.</li></ul></li></ul>
<ul style="list-style-type: none"><li>● <b>Illots de Tagomago, Illots de Ponent, es Vedrà i es Vedranell, Illa Murada, Illa d'en calders, Illot de santa Eulària, Illa Rodona i Illa d'es Canar (sense perjudici</b></li></ul>

**d'allò establert a l'article 3.2.b pel que fa a fars i altres elements de senyalització per la seguretat marítima)**

- Motiu: preservació de biodiversitat.
- Punt de referència: tota la superfície de les illes i illots esmentats.
- Àrea d'influència: NO.
- Municipis afectats: Sta Eulària des Riu, St. Josep de sa Talaia i St. Joan de Labritja.
- Condicions i temporalitat: condicions E0 durant tot l'any en tota l'àrea.

MAPA DE ZONIFICACIÓ GENERAL DEL REGLAMENT PER A LA PROTECCIÓ DEL MEDI NOCTURN DE L'ILLA D'EIVISSA



Llegenda:

**ZONES E0**

Àrees de valor astronòmic o natural especial

● Observatori cala d'Hort

**ZONES E1**

Àrees amb brillantor mínima

(Espais inclosos a la LEN, xarxa Natura 2000, LECO, APT de costa de les DOT i DPMT)

**ZONES E2**

Àrees amb brillantor reduïda

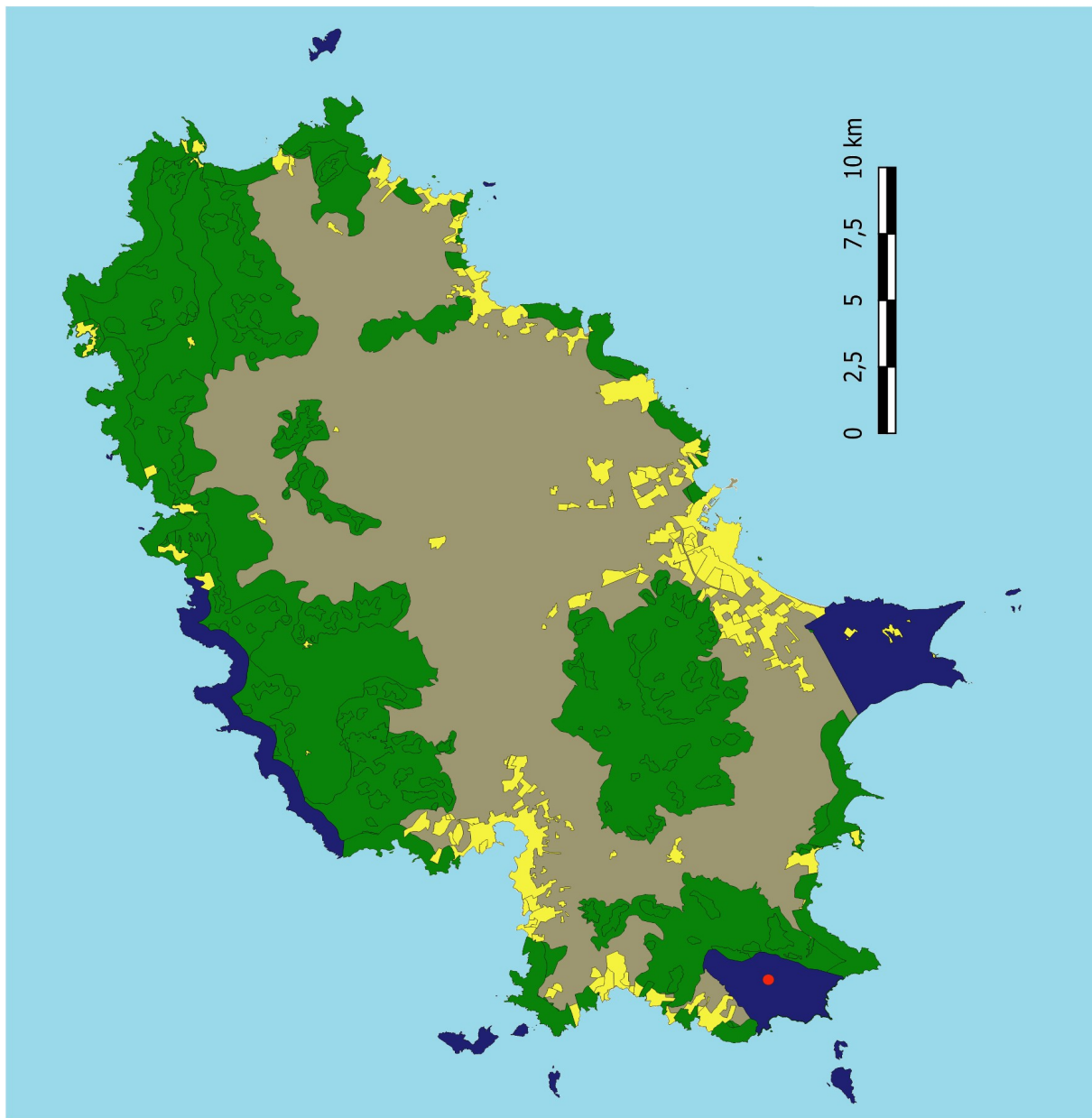
(Sol rústic no inclòs en E1 i sol urbanitzable en situació de no urbanitzat)

**ZONES E3**

Àrees amb brillantor mitjana

(Sol urbà, sol urbanitzable en situació d'urbanitzat i zones AAPi urbanitzades)

(no figuren en aquest mapa les zones temporals o específiques que es detallen en annexos del reglament)



DATA: SETEMBRE DE 2023